

# **Maanteiden muuttaminen kaduiksi, asemakaavan muutos, Yhdystie Joutsan kunta**

---

Kaavaselostus, hyväksyminen  
8.6.2023



# Maanteiden muuttaminen kaduiksi, asemakaavan muutos, Yhdystie

## SISÄLLYSLUETTELO

<b>1. PERUS- JA TUNNISTETIEDOT .....</b>	<b>3</b>
1.1. Tunnistetiedot.....	3
1.2. Kaavan nimi ja tarkoitus .....	3
1.3. Luettelo selostuksen liiteasiakirjoista .....	3
1.4. Luettelo muista kaava-aluetta koskevista asiakirjoista, taustaselvityksistä ja lähdemateriaalista.....	4
<b>2. TIIVISTELMÄ.....</b>	<b>5</b>
2.1. Kaavaprosessin vaiheet.....	5
2.2. Asemakaava .....	5
2.3. Asemakaavan toteuttaminen.....	5
<b>3. LÄHTÖKOHDAT.....</b>	<b>6</b>
3.1. Selvitys suunnittelualueen oloista .....	6
3.1.1. Alueen yleiskuvaus.....	6
3.1.2. Luonnonympäristö.....	7
3.1.3. Rakennettu ympäristö.....	11
3.1.4. Alue ja yhdyskuntarakenne .....	13
3.1.5. Maanomistus .....	14
3.1.6. Liikenne .....	14
3.2. Suunnittelutilanne.....	17
3.2.1. Kaava-aluetta koskevat suunnitelmat, päätökset ja selvitykset .....	17
<b>4. ASEMAKAAVAN SUUNNITTELUN VAIHEET .....</b>	<b>21</b>
4.1. Asemakaavan suunnittelun tarve .....	21
4.2. Suunnittelun käynnistäminen ja sitä koskevat päätökset .....	21
4.3. Osallistuminen ja yhteistyö.....	22
4.3.1. Osalliset.....	22

4.3.2. Kaavoituksen vaiheet, selvitykset, osallistuminen ja tiedottaminen .....	22
4.3.3. Viranomaisyhteistyö .....	24
4.4. Asemakaavan tavoitteet.....	24
4.4.1. Lähtökohta-aineiston antamat tavoitteet.....	24
4.4.2. Prosessin aikana syntyneet tavoitteet, tavoitteiden tarkentuminen .....	24
<b>5. ASEMAKAAVAN KUVAUS .....</b>	<b>25</b>
5.1. Kaavan rakenne .....	25
5.2. Mitoitus.....	25
5.3. Ympäristön laatua koskevien tavoitteiden toteutuminen .....	25
5.4. Aluevaraukset .....	26
5.4.1. Korttelialueet .....	26
5.4.2. Muut alueet.....	26
5.5. Kaavan vaikutukset.....	26
5.5.1. Vaikutukset rakennettuun ympäristöön.....	26
5.5.2. Vaikutukset luontoon ja luonnonympäristöön .....	26
5.5.3. Muut vaikutukset .....	26
5.6. Ympäristön häiriötekijät.....	26
5.7. Kaavamerkinnot- ja määräykset.....	27
5.8. Nimistö .....	27
<b>6. ASEMAKAAVAN TOTEUTUS .....</b>	<b>28</b>
6.1. Toteutusta ohjaavat ja havainnollistavat suunnitelmat .....	28
6.2. Toteuttaminen ja ajoitus .....	28
6.3. Toteutuksen seuranta .....	28

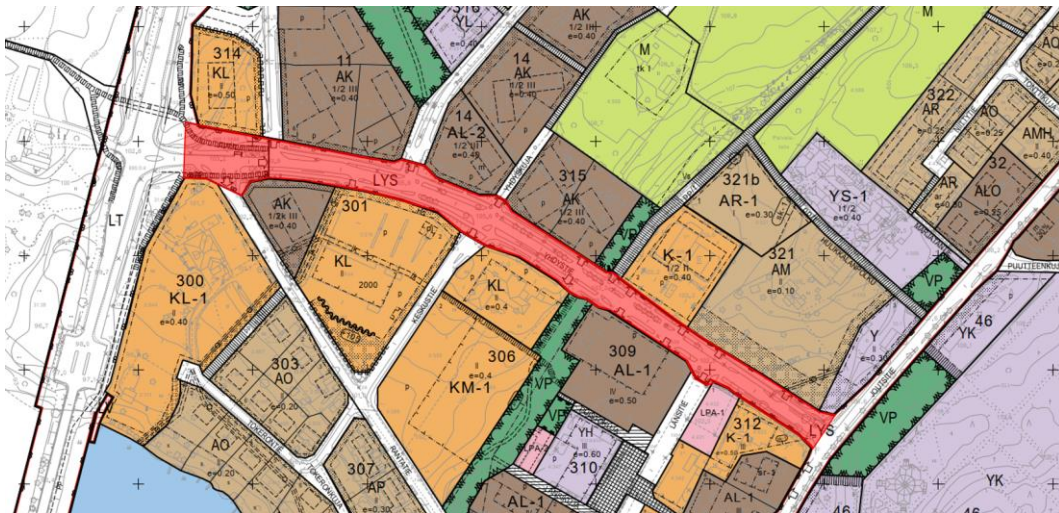
## Maanteiden muuttaminen kaduiksi, asemakaavan muutos, Yhdystie Joutsan kunta

### Kaavaselostus, hyväksyminen

## 1. PERUS- JA TUNNISTETIEDOT

### 1.1. Tunnistetiedot

Kaavan nimi: Maanteiden muuttaminen kaduiksi, asemakaavan muutos, Yhdystie  
Kaava-alueen sijainti: Kirkonkylä, Yhdystie (maantie 16646), Joutsa (172)



Kuva 1. Suunnittelualan likimääräinen rajausta punaisella.

### 1.2. Kaavan nimi ja tarkoitus

Kaavan nimi on "Maanteiden muuttaminen kaduiksi, asemakaavan muutos, Yhdystie". Joutsan kunnan asemakaava-alueilla on kuusi maantietä, jotka muutetaan kaduiksi. Tämä selostus koskee näistä Joutsan kirkonkylän Yhdystietä (16646), joka on voimassa olevassa asemakaavassa osoitettu liikennealueeksi (noin 0,6 km).

### 1.3. Luettelo selostuksen liiteasiakirjoista

- OAS
- Asemakaavakartta- ja määräykset
- Yhdystie, maantiestä kaduksi, esiselvitys, 27.8.2018, A-Insinöörit
- Yhteenvedo lausunnoista ja mielipiteistä sekä vastineet (luonnos- ja ehdotusvaihe)

#### 1.4. Luettelo muista kaava-alueita koskevista asiakirjoista, taustaselvityksistä ja lähdemateriaalista

- Keski-Suomen strategia 2040, Keski-Suomen liitto, 2014
- Joutsan strategia, Joutsan kunta
- Valtakunnallisesti merkittävät rakennetut kulttuuriympäristöt RKY, Museovirasto, 2009
- Keski-Suomen maakunnallisesti merkittävät rakennetut kulttuuriympäristöt 2016, Keski-Suomen museo, 2016
- Mihin kulttuuriympäristöt keskittyvät Keski-Suomessa, Keski-Suomen museo, 2016
- Jousitien kulttuuriympäristöselvitys, Joutsan kunta, Arkkitehtitoimisto Anna-Liisa Nisu, 2016
- Joutsan keskustaajaman osayleiskaava-alueen täydennysinventointi, Keski-Suomen museo, Nina Äijälä, 2009
- Joutsan rakennuskulttuuri-inventointi, Keski-Suomen museo, Riitta Mäkelä 1988, päiv. Nina Äijälä 2009
- Keski-Suomen museon lausunto Joutsan kirkonkylän osayleiskaava-alueen kulttuurihistoriallisesti arvokkaiden rakennusten suojeluarvoista, 2010
- Historiallisen ajan muinaisjäännösten arkeologinen inventointi Keski-Suomessa 2004, Keski-Suomen museo
- Keski-Suomen liikennekäytäviin tukeutuvat kehittämisalueet 2016, Kohateam Oy
- Pro Gradu -tutkielma, Saavutettavuus ja pendelöinti, Nelostien parantamisen vaikutukset alueellisten työmarkkinoiden toimintaan, Tuukka Petäjä, 2015
- Vt 4 (E75) välillä Heinola-Jyväskylä-Oulu-Haaparanta, Palvelutasolähtöinen kehittämisselvitys, Pohjois-Pohjanmaan ELY-keskus, 2014
- Keskipohjolan kuljetusselvitys 6/2013, Keski-Suomen liitto
- Keski-Suomen maakuntakaavaan ehdotetut ampumaradat 2015, LJ Kartat tmi, 2015
- Joutsan pohjavesialueen suojelusuunnitelma, 2010
- Yleiskaavan kaupallinen selvitys, Kirkonseudun asemakaavan muutoksen kaupallisten vaikutusten arviointi, FCG, 2011
- Joutsan rantaosayleiskaava ja sen mitoitusraportti, Joutsan kunta, 2005
- Nykyiset vesi- ja viemäriverkostot (johtokartta), Joutsan kunta
- Väestökehitys/-ennuste, kunnan sisäinen muuttoliike, Tilastokeskus
- PIMA-alueet, MATTI-järjestelmä
- Joutsan kirkonkylän yleiskaavan maisemaselvitys, A-Insinöörit, 2018
- Joutsan kirkonkylän luontoselvitys, Luontoselvitys Kotkansiipi, 2018
- Valtatien 4 parantaminen Joutsan kohdalla, aluevaraussuunnitelma 2019.

## 2. TIIVISTELMÄ

### 2.1. Kaavaprosessin vaiheet

Kaavan vireilletulosta ja osallistumis- ja arviointisuunnitelman (OAS) nähtävillä olosta kuulutettiin samanaikaisesti kaavaluonnoksen nähtävilläolon kanssa. Valmisteluvaiheen kuuleminen järjestettiin 8.2. – 22.2.2023 (14 vrk). Asemakaavaehdotus asetettiin nähtäville maaliskuussa 2023. Tavoitteena on, että asemakaavanmuutos on hyväksymiskäsittelyssä kesällä 2023.

### 2.2. Asemakaava

MRL:n 83.4 §:n mukaan Maanteiden liikennealueita voidaan osoittaa valta-, kanta- ja seututeitä varten sekä niitä yhdistäviä ja niiden jatkeena olevia teitä varten, jotka palvelevat pääasiallisesti muuta kuin paikallista liikennettä. Tiet tulee osoittaa asemakaavassa katualueena silloin, kun maantiet välittävät pääasiassa taajamatoimintojen tuottamaa sisäistä ja lyhytmatkaista liikennettä. Joutsassa kaduiksi muutettavia maanteitä on yhteensä noin 6,5 km, joista Yhdystie on noin 600 metriä. Kaavoitus ja sen yhteydessä laadittavat katujen esiselvitykset tähtäävät väylien hallinnolliseen luovuttamiseen valtiolta kunnalle.

Tämä asemakaavamuuotos laaditaan Joutsan kirkonkylään Yhdystielle (16646), joka asemakaavassa on osoitettu liikennealueeksi (noin 0,6 km). Kaavamuuotos koskee kiinteistöjä 172-895-1-6646, 172-402-2-389, 172-895-1-6647, 172-895-0-4 ja 172-402-4-623.

### 2.3. Asemakaavan toteuttaminen

Yhdystien kunnossapitovastuu voidaan siirtää kunnalle asemakaavan muutoksen saatua lainvoiman tavoitteellisesti syksyllä 2023. Asemakaavassa kaduksi osoitettu maantie muuttuu kadunpitopäätöksellä kaduksi. Maantie lakkaa, kun kadunpitopäätös on tehty.

### 3. LÄHTÖKOHDAT

#### 3.1. Selvitys suunnittelualueen oloista

##### 3.1.1. Alueen yleiskuvaus

Suunnittelualue sijaitsee Joutsan kunnan keskustassa Keski-Suomen kaakkoisosassa. Joutsan rajanaapureina ovat Hartola, Hirvensalmi, Jyväskylä, Kangasniemi, Luhanka, Pertunmaa ja Toivakka. Joutsan kirkonkylältä on Keski-Suomen suurimpaan kaupunkiin Jyväskylään matkaa noin 70 km.

Yhdystie sijaitsee Valtatien 4 ja Jousitien välissä. Asemakaavoitettava Yhdystie on kaksiajoratainen tie, jonka molemmilla puolilla on ajoradasta erotettu kävely- ja pyöräilyväylä. Suunnittelualueen lähiympäristössä sijaitsee palvelurakennuksia pysäköintialueineen, kuten S-market, K-Supermarket ja Tokmanni, sekä muita keskustan kauppoja, palveluita ja kahviloita / ravintoloita. Asuinkortteleita on pääasiassa Yhdystien pohjoispuolella, kun palvelurakennukset pääosin sijaitsevat Yhdystien eteläpuolella. Yhdystiehen liittyy pohjoispuolella Huttulantie, Hulikkalantie, Yhdyskuja ja Perttulanpolku, eteläpuolella Rantatie, Keskustie ja Länsitie.



**Kuva 2. Ilmakuva. Kaava-alueen likimääräinen rajaus on esitetty punaisella katkoviivalla.**

### 3.1.2. Luonnonympäristö

#### Maisema

Keskisuomalainen maisema, niin myös Joutsan seutu, on pienipiirteistä ja monivaikutteista. Maisemakuvassa ovat tyypillistä lukuisat vesistöt ja kumpuilevat maastot. Metsää on paljon ja laajoja peltoaukeita vähän. Asutus on syntynyt mäenrinteille ja vesistöjen solmukohtiin, hyvien kulkuyhteyksien läheisyyteen. Viljellyt alueet ovat levittäytyneet vesistöjen ja harjujen ympäristöön. Ajan kuluessa pienviljely, karjatalous ja metsäteollisuus ovat muovanneet maisemaa.

Joutsan kirkonkylä sijoittuu harjualueelle ja se kuuluu Itäisen Järvi-Suomen maisema-maakuntaan ja Lounais-Savon järvisuutuun. Kirkonkylä sijoittuu koillis-lounaissauntaisen pitkittäisharjun päälle ja se risteää kaakko-luodesuuntaisen vesistön kanssa Joutsansalmessa. Joutsansalmen vanha silta sijoittuu maisemalliseen solmukohtaan. Harjumuodostuma on toiminut hyvänä maaperänä tien ja asutuksen syntyyn harjun päälle. Joutsansalmi jakaa Joutsan kirkonkylän kahtia ja on kapeimmillaan harjun kohdalla.

Joutsan kirkonkylälle luonteensa antaa vesistön ja harjun leikkauskohta, jossa harjun korkeimmalla kohdalla sijaitseva Joutsan kirkko toimii merkkirakennuksena. Pohjoisranta on tasaisempaa harjujakson länsipuolella, missä on ollut laaja ja vesistöä kohti laskeva peltoalue, joka on keskustan kasvamisen myötä rakentunut lähes kokonaan. Ala-Huikkalan viereisen oja-painanteen ympärillä on säilynyt peltoaukeaa.

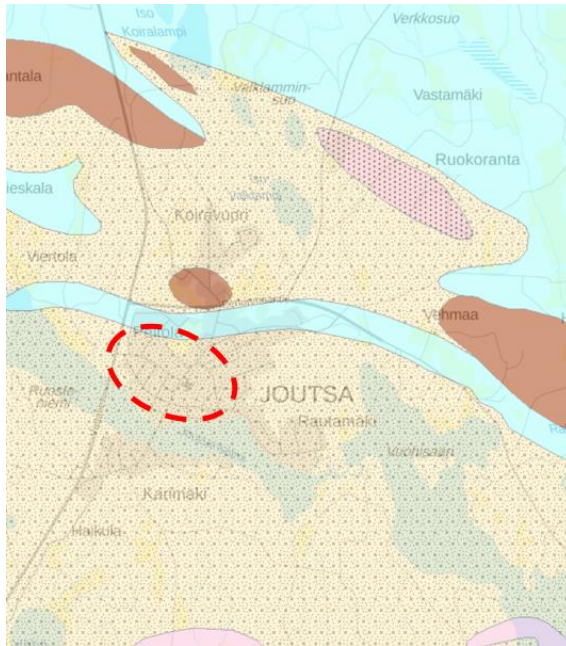
Kirkonkylän taajamassa tärkeitä näkymiä ovat

- Yhdystie ja sen näkymänpäätteenä oleva kirkko;
- hyvin säilynyt Jousitien vanhan keskustan alue sekä
- vesistö näkymät molemmilta maantiesilloilta.



### Kallioperä ja maaperä

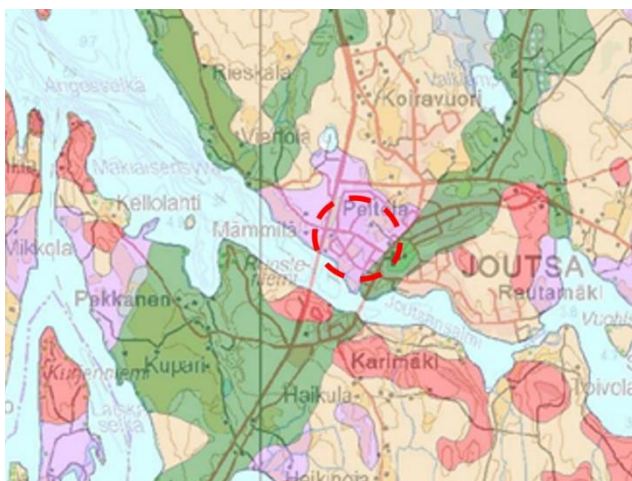
Joutsan kirkonkylän kallioperä on suurimmaksi osaksi granodioriittia, graniittia muistutavaa syväkivilajia. Granodioriitti sisältää plagioklaasia, kalimaasälpää, kvartsia ja sarsivälkettä tai biotiittia. Kirkonkylän pohjoisosassa on myös biotiittiparagneissia ja gabroa. Leivonmäen kallioperä on biotiittiparagneissia ja porfyyristä graniittia.



	Granodioriitti
	Gabro
	Biotiittiparagneissi
	Porfyyrinen graniitti
	Graniitti

**Kuva 3. Kallioperäkartta (GTK, 2020). Yhdystien likimääräinen sijainti on osoitettu punaisella katkoviivalla.**

Yhdystien päämaalaji on hienojakeinen maalaji, jonka päälaajitetta ei ole selvitetty.



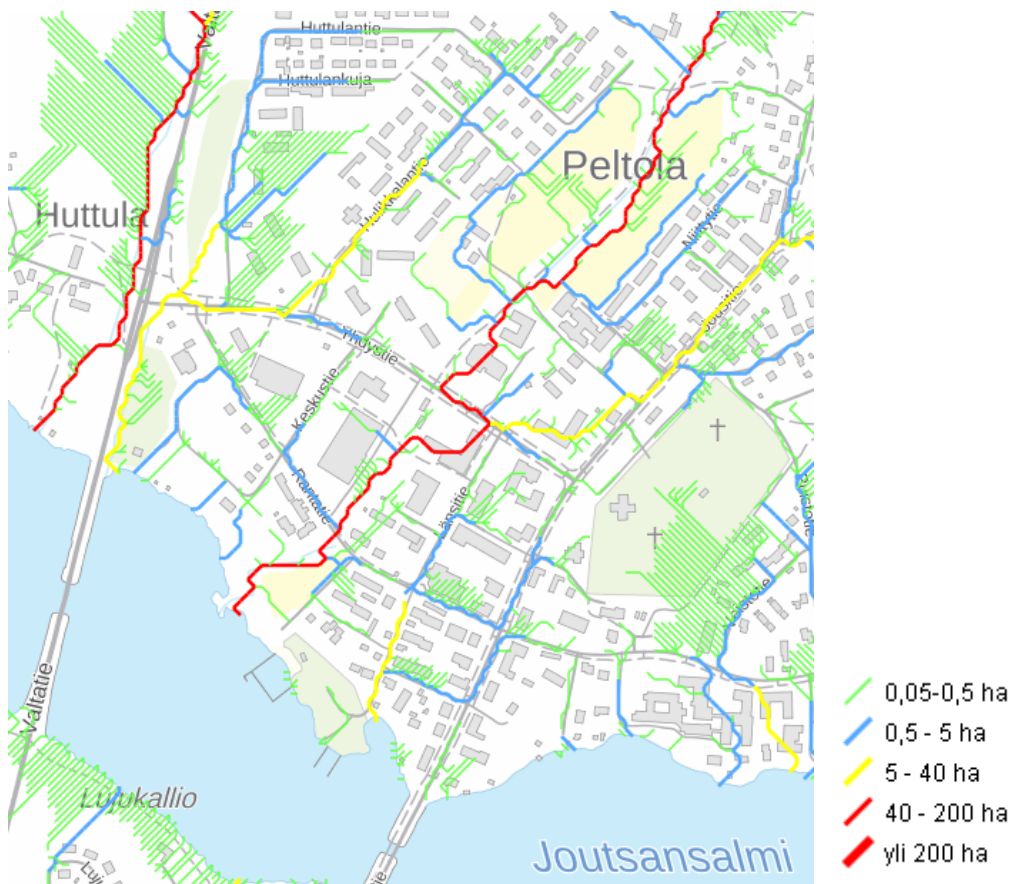
	Sekalajitteinen maalaji, päälaajitetta ei selvitetty (SY)
	Karkearakeinen maalaji, päälaajitetta ei selvitetty (KY)
	Hienojakeinen maalaji, päälaajitetta ei selvitetty (HY)
	Paksu turvekerros (Tup)
	Kalliomaan (KA)

**Kuva 4. Maaperäkartta (GTK, 2018). Maanteiden likimääräinen sijainti on osoitettu punaisella katkoviivalla.**

**Vesistöt**

Pääosa Joutsan vesistöistä kuuluu Kymijoen vesistöalueeseen, vedet laskevat Sysmän reittiä myöten Päijänteeseen. Suontee on latvajärvenä, vedet virtaavat Orakivensalmen kautta Jääsjärveen ja siitä edelleen Tainionvirran kautta lopulta Majutveteen ja siitä Päijänteeseen. Syvin järvi on Angesselkä, jossa valtatie 4:n sillan länsipuolelta alkava Maikaisensyvä on syvimmillään jopa 64 m.

Suunnittelualueelta ja sen yläpuolisilta valuma-alueilta hulevedet valuvat Rautaveteen pääasiassa valtatie 4 maantieojan ja Perttulanojan kautta.



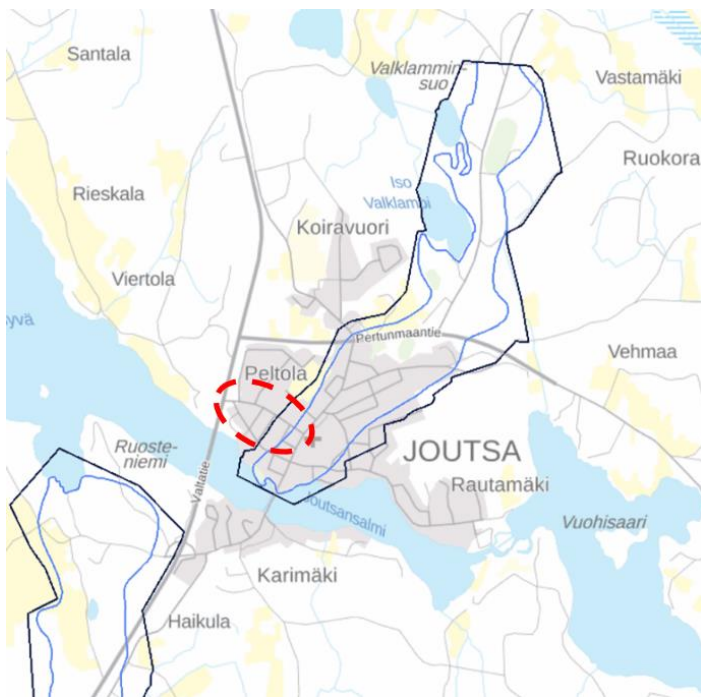
Kuva 5. Pintavesien virtausmalli (Lähde: Paikkatietoikkuna, 2022.)

## Pohjavesi

Yhdystien itäosa kuuluu Joutsan (0917201), ensimmäisen luokan pohjavesialueeseen, jonka pohjavesialueen pinta-ala on 2,97 km<sup>2</sup> ja muodostumisalueen pinta-ala 1,77 km<sup>2</sup> sekä antoisuusarvo on 800 m<sup>3</sup>/d. Suojelusuunnitelma on laadittu 2010. Pohjavesialue sijaitsee lounais-koillissuuntaisella pitkittäisharjujaksolla.

Pohjavesi virtaa harjussa pääasiassa koillisesta lounaaseen. Joutsasta Kangasniemelle kulkevan tien risteyksen alueella on kuitenkin kalliokynnys ja pohjavesi joutuu kiertämään kalliokynnyksen.

Koepumppaushavaintojen mukaan pisteestä, johon kirkonkylän vedenottamon kuilu-kaivo on tehty, on saatavissa jatkuvasti noin 600 m<sup>3</sup>/d pohjavettä. Kaislarannassa on siiviläputkikaivo ja yhdessä kirkonkylän vedenottamon kanssa alueelta on saatavissa 800 m<sup>3</sup>/d hyvälaatuista pohjavettä.



**Kuva 6. Joutsan kirkonkylän pohjavesialue (SYKE, karttapalvelu). Yhdystien likimääräinen sijainti on osoitettu punaisella katkoviivalla.**

### 3.1.3. Rakennettu ympäristö

#### Kokonaisrakenne

1970-luvulle asti Jousitie toimi Joutsan ydinkeskustana. Jousitien keskusraitti saavutti nykyiset ominaispiirteensä 1950-luvulla. Liikennejärjestelmän muuttumisen myötä taa-jama alkoi laajeta ja ydinkeskustan painopiste alkoi vähitellen siirtyä pois Jousitieltä, ensin Länsitien varteen 1970-luvulla ja seuraavaksi 2000-luvun puolella valtatie lähelle.

#### Asutushistoria

Joutsa kuului varhain Hämeeseen, Sysmän suurpitäjään. Savon raja kulki suunnilleen Joutsan nykyistä itärajaa myötäillen. Joutsan seurakunta muodostettiin Hartolan kappeliseurakunnaksi vuonna 1784, jolloin Hartola itsenäistyi Sysmästä.

Joutsan alueelta ei ole varmoja tietoja rautakautisesta asutuksesta eikä asutuksen vaikiintumisen ajankohdasta. Todennäköisesti pysyvä asutus on muodostunut 1500-luvun alussa. Joutsan kylässä oli v. 1539 yksinäistalo, mutta asutuksen painopisteenä oli pitäjän itäosat. Väkiluku oli v. 1634 yhteensä 425 henkeä. (Musikka, 1976).

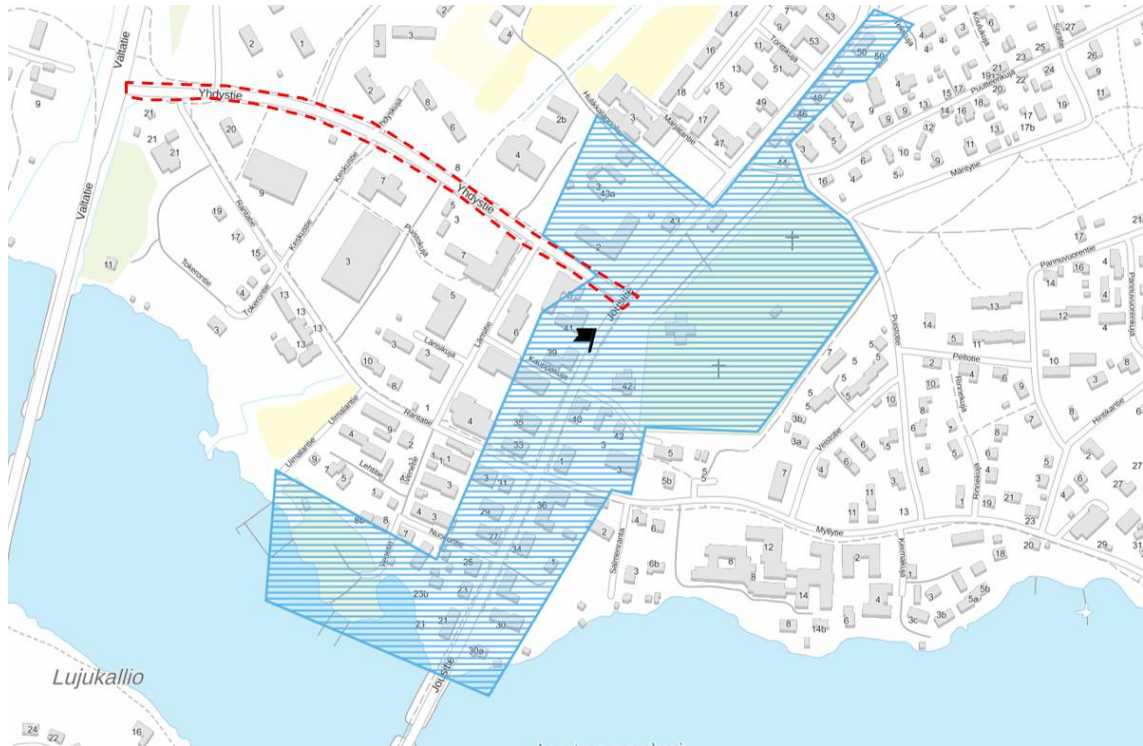
Isojakokartan mukaan kylän asutus ja pellot olivat 1700-luvulla keskittyneet suurelta osin Joutsansalmen ja Iso-Valkjärven väliin. Vielä isojaon aikaan nykyisen kirkonkylän alueella oli vain muutamia taloja: nykyinen kirkonkylä on rakennettu Kämpilän, Huttulan, Hulikan ja Tokeron kantatalojen maille.

Kirkon tontti erotettiin isojaon yhteydessä ja kirkko rakennettiin v. 1812–13 ja kellotapuli kirkon etupuolelle 1820. Oman kirkon rakentaminen oli käännekohta Joutsan kylälle. Kylä alkoi kasvaa ja rakentua nyt etenkin kirkon läheisyyteen.

Säilyneitä tieyhteyksiä ovat Rantatie-Myllytie sekä Savontie. Jousitie oli mutkitteluva eikä se isojakokartan mukaan vienyt Joutsansalmen rantaan asti. Tie Hartolaan oli vielä tuona aikana pelkkä ratsutie. Yhdystie on liittännyt Joutsan keskustan Jousitien valtatiehen Joutsansalmen pohjoispuolella.

#### Kulttuurihistoriallisesti merkittävät kohteet

Joutsan Jousitien keskusraitti on valtakunnallisesti merkittävä rakennettu kulttuuriympäristö (RKY) ja suojeltua rakennusperintöä.



**Kuva 7. Joutsen Jousitien keskusraitin valtakunnallisesti merkittävä rakennettu kulttuuriympäristö, RKY. Yhdystien suunnittelualueen likimääräinen rajaus on osoitettu punaisella katkoviivalla.**

Jousitie muodostaa yhtenäisen tienäkymän kirkon ja Joutsansalmen välisellä tieosuudella. Vanhimmat liiketalot raitin varrella ovat 1910-luvulta. 1930-luvulta lähtien rakennetut liike- ja pankkirakennukset reunustavat katutilaa niin, että muodostuu selkeä, rakennusvolyymeiltään yhtenäinen raitinäkymä. Vaiheen rakennuskanta on yleensä jo hävinnyt kirkonkylästä 1960- ja 1970-luvulla uudenlaisen liikerakentamisen tieltä. Joutsassa keskustaajaman kaupallinen keskus ja uudet toiminnot on rakennettu Jousitien länsipuolelle, mikä on tehnyt mahdolliseksi raittirakenteen säilymisen (Museovirasto).

**Muinaismuistot**

Suunnittelualueella tai sen välittömässä läheisyydessä ei sijaitse tiedossa olevia kiinteitä muinaisjäännöksiä.

### 3.1.4. Alue ja yhdyskuntarakenne

#### Väestön rakenne ja kehitys

Joutsan seudun väestömäärä on laskussa. 2000-luvulla väestömäärä on vähentynyt noin 880 asukkaalla (-19 %). Vuonna 2021 Joutsan väkiluku oli 4 263 (Tilastokeskus). Väestöstä noin 40 % oli yli 64-vuotiaita vuonna 2021 ja noin 50 % 15–64-vuotiaita. Alle 15-vuotiaiden osuus väestöstä oli samana vuonna noin 10 %.

Joutsan seutu on suosittua vapaa-ajan asuntojen aluetta. Vuonna 2009 seudulla oli yhteensä 3 218 kesämökkiä.

**Taulukko 1. Joutsan ja Keski-Suomen väestökehitys (Tilastokeskus)**

	1990	2000	2010	2015	2017	2021
<b>Joutsa</b>	5 920	5 450	5 053	4 688	4 567	4 263
<b>Keski-Suomi</b>	257 967	265 683	273 637	275 780	273 779	272 683

Tilastokeskuksen uusimman (2021) väestöennusteen mukaan Keski-Suomen maakunnan väestömäärä laskee vuosina 2025–2040 noin 9 000 asukkaalla. Joutsan kunnan väestömäärän on arvioitu demografisen ennusteen mukaan vähenevän noin 500–600 asukkaalla vuosina 2025–2040.

**Taulukko 2. Joutsan ja Keski-Suomen väestöennuste 2021 (Tilastokeskus).**

	2025	2030	2035	2040
<b>Joutsa</b>	3 968	3 720	3 532	3 396
<b>Keski-Suomi</b>	271 396	269 281	266 228	262 332

## Työpaikat ja elinkeinotoiminta

Joutsa on lähialueiden seudullinen palvelukeskus ja kauppakeskittymä. Koko kunnan alueella työssäkävivistä asukkaista suurin osa on palvelujen alalla. Joutsan toiseksi yleisin elinkeino on jalostusala. Alueen isoimpia toimijoita ovat K-rauta ja K-maatalousketjuun kuuluva J & M Perälä Oy, Insinööriyö Hentinen Oy ja Kuljetus ja Maanrakennus Reponen Oy.

**Taulukko 3. Joutsan elinkeinoalojen jakaantuminen (Tilastokeskus, 2020).**

<i>Alkutuotannon työpaikat</i>	13,7 %
<i>Jalostuksen työpaikat</i>	20,9 %
<i>Palvelujen työpaikat</i>	63,9 %
<i>Työpaikkaomavaraisuus</i>	93,6 %

## Palvelut

Kaava-alueen peruspalveluiden taso on hyvä. Julkisista palveluista kirkonkylän alueella sijaitsevat yhtenäiskoulu, päiväkotii, lukio, kirjasto ja terveysasema.

Kaupallisista palveluista Joutsan taajaman alueella sijaitsevat esimerkiksi ravintoloita, rautakauppa, vähittäistavarakauppoja, kukkakauppa, huoltoasema, kalusteliike ja hotelli.

### 3.1.5. Maanomistus

Suomen valtio omistaa maantiet. ELY-keskus on vastannut tienpidon tehtävien hoitamisesta. Katualueen on tarkoitus siirtyä kunnan hallintaan.

### 3.1.6. Liikenne

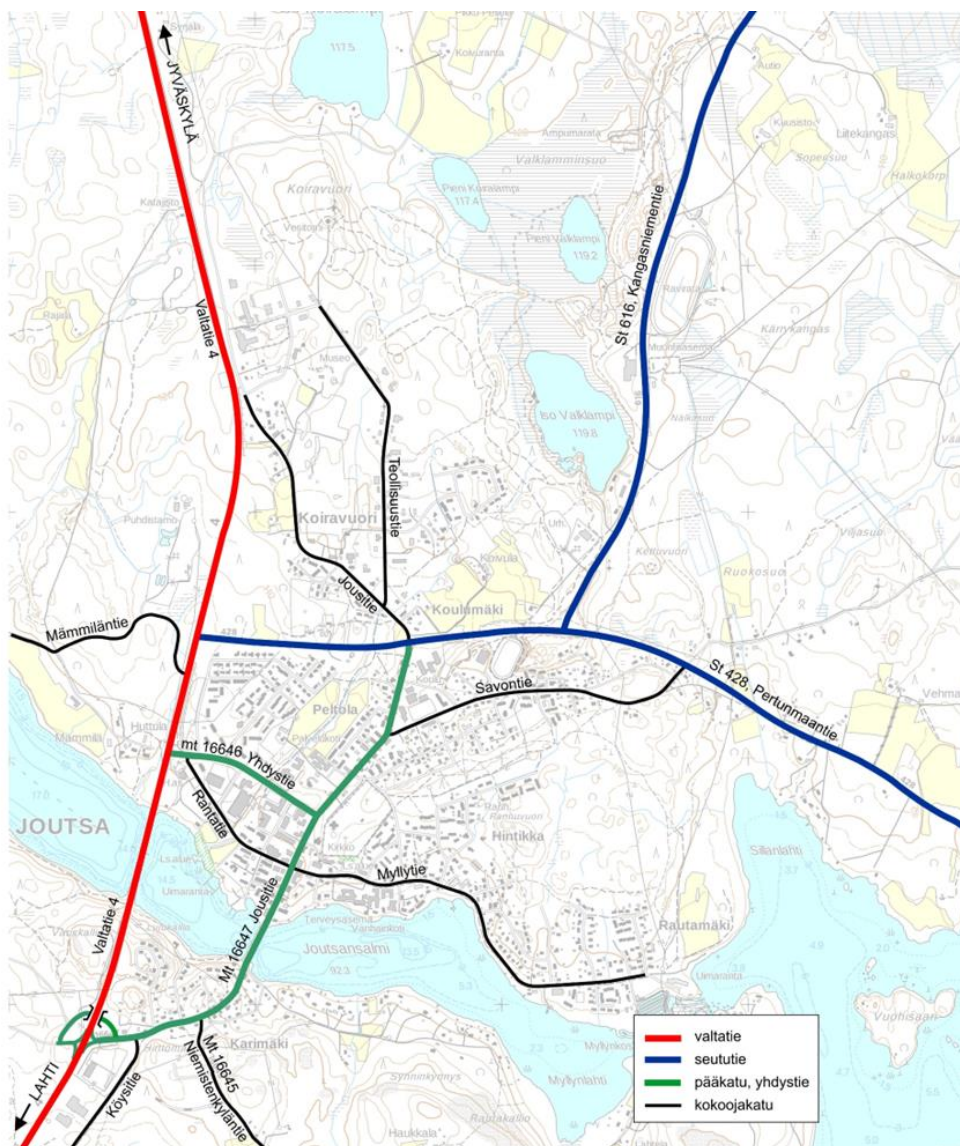
#### Liikenneverkko

Joutsan kirkonkylä sijaitsee valtatie 4 varrella, joka on Helsingistä Utsjoelle ulottuva Suomen tärkein etelä-pohjoissuuntainen pääväylä. Valtatie 4 kuuluu osana yleiseurooppalaiseen TEN-T-liikenneverkkoon ja on myös osa valtakunnallista erikoiskuljetusten verkkoa.

Kirkonkylä liittyy nelostiehen nykyisten maanteiden 428 (Pertunmaantie), 16646 (Yhdystie) ja 16647 (Jousitie) liittymien kautta. Kirkonkylän alueella kaikki liittymät ovat nykyisin tasoliittymiä.

Kuva 8 on esitetty Joutsan kirkonkylän tie- ja katuverkon toiminnallinen luokittelu nykytilanteessa. Kirkonkylän pääkatuina toimivat Yhdystie ja Jousitie ovat nykyisin maanteitä, mutta niiden hallinnollinen luokitus on suunnitelmissa muuttua kaduksi laadittavien katusuunnitelmien ja asemakaavamuutosten myötä. Tällä asemakaavalla muutetaan Yhdystien liikennealue kaduksi.

Pitkän aikavälin tavoitetilanteessa valtatie 4 on Joutsan kohdalla suunniteltu levennettäväksi nelikaistaiseksi keskikaidetieksi, jonka liittymät ovat eritasoliittymiä. Joutsan kirkonkylän kohdalla nykyiset tasoliittymät korvataan yhdellä eritasoliittymällä.

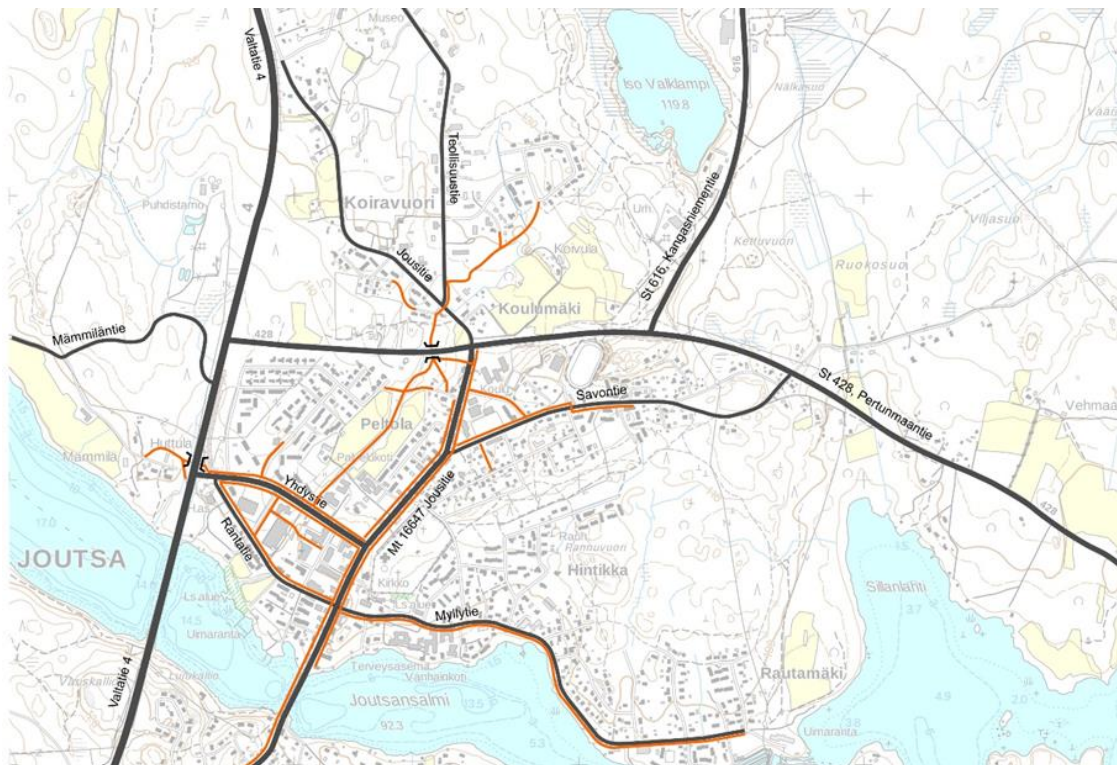


**Kuva 8. Kaava-alueen autoliikenneverkon toiminnallinen luokittelu.**



## Jalankulku- ja pyöräily

Kirkonkylän alueella on melko kattava ja turvallinen jalankulku- ja pyöräilyreitistö, joka tarjoaa turvalliset reitit taajama-alueen asuinalueilta koululle, päiväkodeille ja keskustan palveluihin. Jalankulku- ja pyörätiet sijaitsevat pääsääntöisesti pää- ja kokoojaka-  
duilla, joille on toteutettu myös useita korotettuja suojateitä ja muita liikenteenrauhoi-  
tustoimenpiteitä. Tonttikaduilla kuljetaan ajoradan reunassa. Valtatie 4 on mahdollista  
alittaa Yhdystien (mt 16646) liittymässä Huttulan alikulkukäytävän kautta.



Kuva 9. Joutsen kirkonkylän kaava-alueita koskevat jalankulku- ja pyörätiet (oranssilla).

## Joukkoliikenne

Joutsen sijainti valtatie 4 varressa tarjoaa hyvät joukkoliikenneyhteydet etelään ja pohjoiseen. Kaukoliikenteen vuorot Helsinki–Lahti–Jyväskylä(–Oulu) ajavat valtatie 4 ja pysähtyvät Joutsen kohdalla joko valtatie 4 varressa Huttulan liittymän pysäkeillä (Joutsen th) tai matkahuollossa. Noin 30 vuoroa päivässä pysähtyy valtatie 4 varren pysäkeillä tai matkahuollossa.

## Liikennemäärät

Valtatie 4 liikennemäärä Joutsen kohdalla on 6600–7000 ajon./vrk (KVL 2021) ja ras-  
kaan liikenteen osuus on noin 16 %. Yhdystien ja Jousitien liikennemäärä on noin  
2800-3000 ajon./vrk (rask. noin 3 %).

Vuonna 2050 nelostien liikennemäärän ennustetaan olevan 8500–8900 ajon./vrk valtakunnallisen tieliikenne-ennusteen kasvukertoimiin perustuen, mikä tarkoittaa keskimäärin 23% kasvua nykytilanteeseen verrattuna.

## 3.2. Suunnittelutilanne

### 3.2.1. Kaava-aluetta koskevat suunnitelmat, päätökset ja selvitykset

#### Maakuntakaava

Suunnittelualueella on voimassa Keski-Suomen tarkistettu maakuntakaava (maakuntavaltuusto hyv. 1.12.2017, maakuntahallitus voimaantulo 26.1.2018), mikä korvaa kaikki aikaisemmat maakuntakaavat eli Keski-Suomen maakuntakaavan 1., 2., 3. ja 4. vaihe-  
maakuntakaavat. Keski-Suomen maakuntakaava on tullut 28.1.2020 lainvoimaiseksi maakuntavaltuuston hyväksymispäätöksen mukaisena.

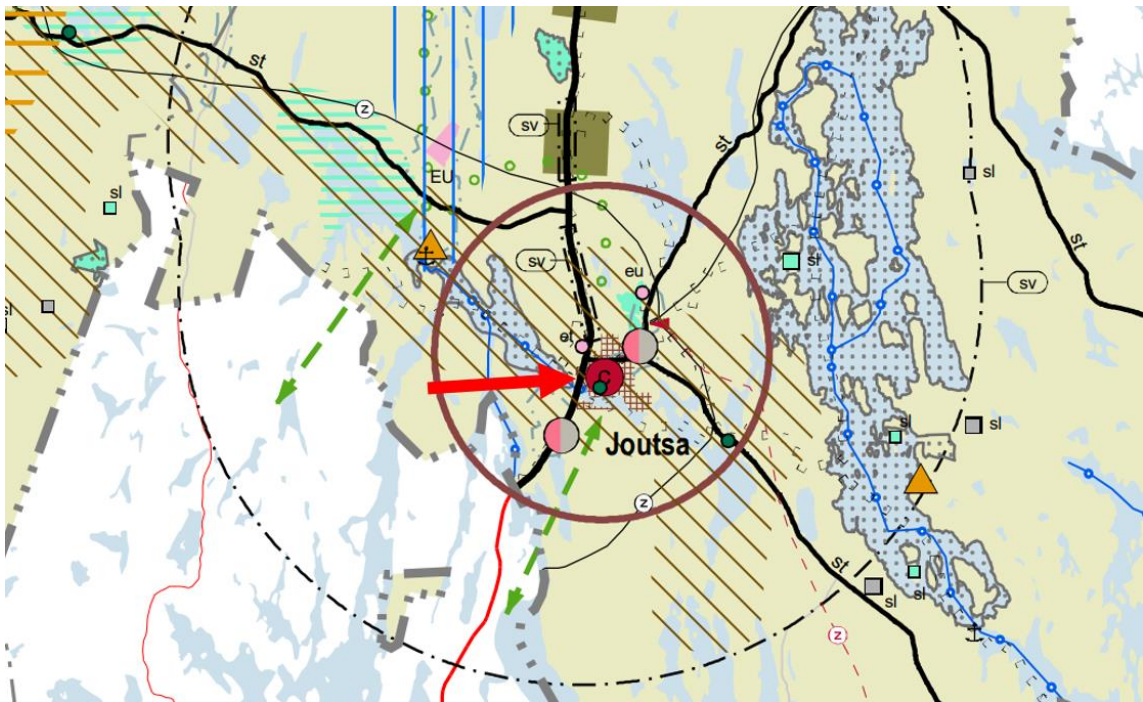
Maakuntakaavassa Joutsan kirkonkylän alueelle on osoitettu Kettuvuoren olemassa oleva ja tulevaisuuden monipuolinen työpaikka-alue seututien 428 (Pertunmaantie) ja seututien 616 (Kangasniementie) risteykseen. Alueen yksityiskohtaisemmassa suunnittelussa tulee kiinnittää erityistä huomiota liikenteellisten olosuhteiden järjestämiseen.

Valtatietä 4:sta tulee kehittää käyttäjälähtöiseen palvelutasojatteluun perustuen siten, että varmistetaan etenkin pitkämatkaisen liikenteen sujuvuus ja turvallisuus. Tiellä tulee varautua kevytväyläjärjestelyihin taajamien ja kylämäisen asutuksen kohdalla sekä eritasoliittymiin, rinnakkaistie- ja liittymäjärjestelyihin sekä lisäkaistoihin/ohituskaistoihin. Valtatielle 4:lle on osoitettu kehittämisakseli, joka on osa EU:n TEN-T-ydinliikenneverkkoa. Tämä tulee ottaa huomioon alueidenkäytön suunnittelussa, missä on varauduttava valtatiekehittämisen TEN-T-ydinliikenneverkon vaatimusten mukaisena. Kehittämisakseli on myös joukkoliikenteen laatukäytävä, jonka liityntäyhteyksiä ja -pysäköintiä tulee kehittää.

Joutsan kirkonkylä on seudullisesti merkittävä tiivistettävä taajama, jota ylläpidetään ja kehitetään seudullisesti kattavien palvelujen keskuksena. Taajamarakenteen laajeneminen valtatie 4 länsipuolelle edellyttää eritasoliittymää. Joutsan keskustassa on keskustatoimintojen kohdemerkintä (C), jolla osoitetaan kaupunkitasoisen tai seudullista merkitystä omaavan taajaman keskustatoimintojen alue. Alueen yksityiskohtaisemmassa suunnittelussa alueesta tulee muodostua eheä, keskustahakuisiin toimintoihin painottuva kokonaisuus. Keskustatoimintojen alueelle saa sijoittaa seudullisesti merkittäviä, keskusta-alueelle soveltuvan vähittäiskaupan suuryksikön.

Alueelle sijoittuu maakunnallisesti tärkeä Joutsan pohjavesialue. Pohjavesialueelle ei saa sijoittaa pohjaveden pilaantumis- ja muuttamisriskejä aiheuttavia laitoksia ja toimintoja eikä maa-ainesten ottoa.

Joutsan Jousitien keskusraitti on valtakunnallisesti merkittävä rakennettu kulttuuriympäristö. Alueen suunnittelussa on otettava huomioon kulttuurihistoriallisen rakennetun ympäristön kokonaisuus, ominaispiirteet ja identiteetti. Alueen käyttöä on ohjattava siten, ettei näitä arvoja heikennetä.



Kuva 10. Ote Keski-Suomen tarkistetusta maakuntakaavasta (Keski-Suomen liitto). Kaava-alue sijaitsee keskustatoimintojen kohteessa (c), likimääräinen sijainti on osoitettu punaisella nuolella.

### **Maakuntakaava 2040**

Keski-Suomen maakuntakaava 2040 käsittelee seudullisesti merkittävää tuulivoiman tuotantoa, hyvinvoinnin aluerakennetta ja liikennettä. Maakuntakaava 2040 muuttaa ja täydentää voimassa olevaa maakuntakaavaa näiden teemojen osalta, muilta osin Keski-Suomen maakuntakaava jää voimaan sellaisenaan. Kaava on ehdotusvaiheessa ja tavoitteena on, että maakuntakaava 2040 esitetään maakuntavaltuustolle hyväksyttäväksi vuoden 2023 lopussa.

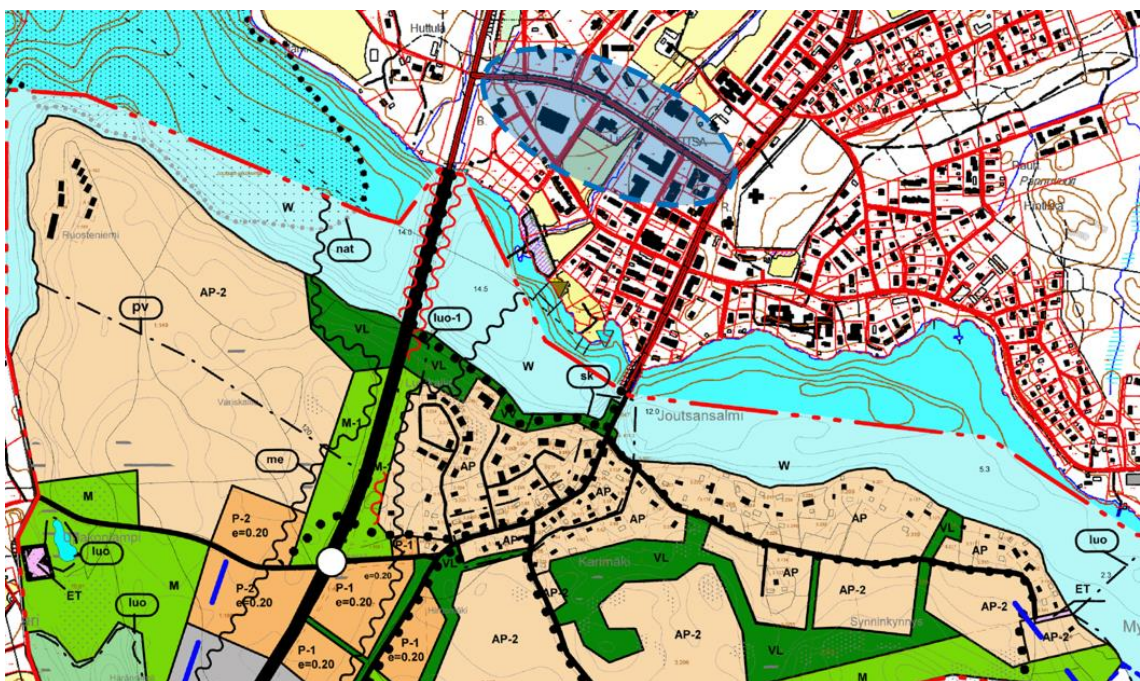
Maakuntakaavan 2040 luonnoksessa (nähtävillä 7.3.-5.5.2022) ei ole osoitettu merkintöjä Joutsan keskustaan tai asemakaavoitettavalle alueelle.

**Yleiskaava**

Joutsan kirkonkylällä on voimassa oikeusvaikutukseton aluevaraustyyppinen yleiskaava 1990-luvun alusta.

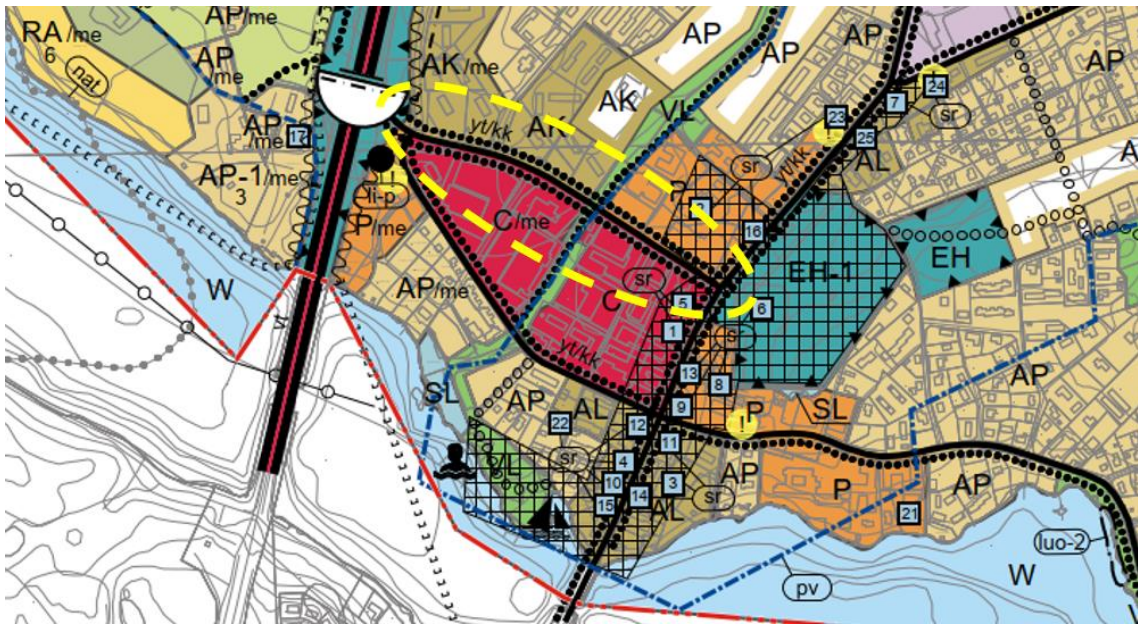


**Kuva 11.** Ote Joutsan Kirkonkylän oikeusvaikutuksettomasta yleiskaavasta 1990-luvulta. Yhdystie kuvassa keskellä.



**Kuva 12.** Ote yleiskaavojen yhdistelmästä (Joutsan karttapalvelu). Suunnittelualueen likimääräinen sijainti on osoitettu sinisellä soikiolla. Joutsansalmen eteläpuolella on voimassa Oravakivi-Karimäki osayleiskaava (2008).

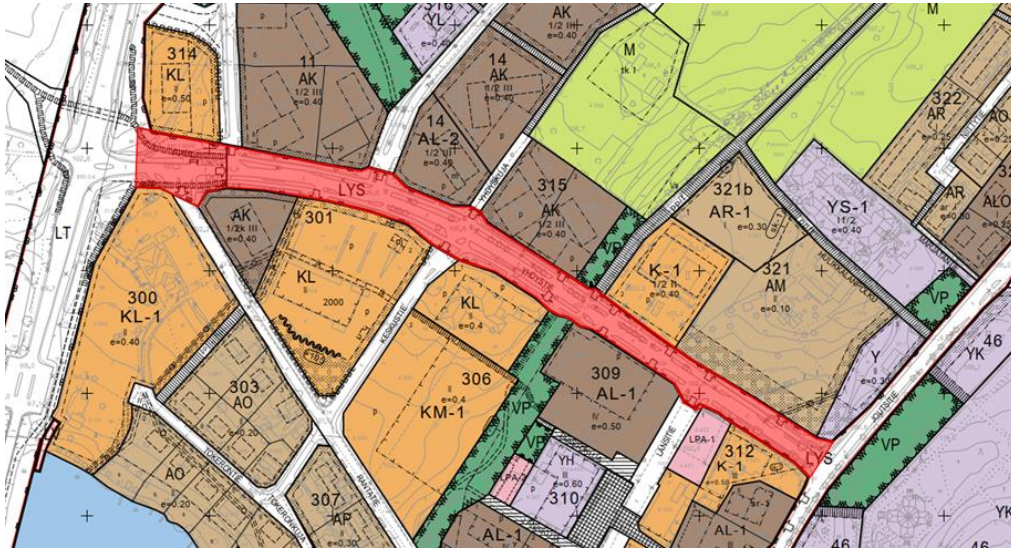
Joutsan Kirkonkylän oikeusvaikutteinen osayleiskaava on hyväksymisvaiheessa (Kuva 13). 4.1.2023 päivättyssä osayleiskaavaehdotuksessa on osoitettu Yhdystien eteläpuolelle keskustatoimintojen aluetta (C) ja pohjoispuolelle asuinkerrostalojen aluetta (AK) sekä palvelujen ja hallinnon alue (P). Yhdystie on osoitettu yhdystien/kokoojakadun merkinnällä ja sen varrelle tien molemmin puolin jalankulun ja pyöräilyn reitti. Valtatietä lähimmillä aluevarauksille on osoitettu /me -merkintä, sillä alueilla tulee yksityiskohtaisemmassa suunnittelussa huomioida valtatie aiheuttama liikennemelu.



**Kuva 13. Ote Joutsan kirkonkylän osayleiskaavaehdotuksesta, 4.1.2023 (Joutsan kunta). Suunnittelualan likimääräinen sijainti esitetty keltaisella katkoviivalla.**

## Asemakaava

Valtatien 4:n itäpuolella on voimassa useita eri aikana valmistuneita asemakaavoja. Suunnittelualue on osoitettu yleisen tien alueeksi (LYS) ja (LT) voimassa olevissa asemakaavoissa.



Kuva 14. Ote Joutsan asemakaavayhdistelmästä (Joutsan karttapalvelu). Suunnittelualue punaisella.

## Rakennusjärjestys

Joutsan kunnassa on voimassa 1.2.2012 päivätty rakennusjärjestys, jonka kunnanvaltuusto on hyväksynyt 19.12.2011 (§ 69).

## 4. ASEMAKAAVAN SUUNNITTELUN VAIHEET

### 4.1. Asemakaavan suunnittelun tarve

Aloite asemakaavan muuttamiseksi on noussut esille valtatieparantamisen yhteydessä. Kirkonkylän keskustan ja Leivonmäen maanteiden on katsottu välittävän pääasiassa taajamatoimintojen tuottamaa sisäistä ja lyhytmatkaista liikennettä. Maantiet tulee tällöin MRL:n 83.4 §:n perustuen osoittaa asemakaavassa katualueena.

### 4.2. Suunnittelun käynnistäminen ja sitä koskevat päätökset

Asemakaavamuutoksen laatiminen on aloitettu kunnan aloitteesta. Kyse on vaikutuksiltaan vähäisestä asemakaavan muutoksesta (MRA 30§). Kaavan vireilletulosta, osallistumis- ja arviointisuunnitelman (OAS) ja kaavaluonnoksen nähtävillä olosta kuulutettiin paikallislehdessä, kunnan ilmoitustaululla sekä kunnan internet-sivuilla [www.joutsa.fi](http://www.joutsa.fi).

Osallistumis- ja arviointisuunnitelma ja kaavaluonnos valmisteluaineistoinen asetettiin nähtäville samanaikaisesti 8.2.2023 14 vrk:n ajaksi. Osalliset ja kuntalaiset saivat esittää mielipiteensä nähtäville asetetuista aineistoista. Kunnan eri hallintoelimiä pyydettiin arvioimaan kaavaluonnos oman toimialansa näkökulmasta. Valmisteluaineistosta pyydettiin viranomaislausunnot.

### 4.3. Osallistuminen ja yhteistyö

#### 4.3.1. Osalliset

Maankäyttö- ja rakennuslain 62 §:n mukaan osallisia ovat alueen maanomistajat ja ne, joiden asumiseen, työntekoon tai muihin oloihin kaava saattaa huomattavasti vaikuttaa, sekä viranomaiset ja yhteisöt, joiden toimialaa suunnittelussa käsitellään.

Kaavahankkeen osallisia ovat:

Maanomistajat ja asukkaat

- Ne, joiden asumiseen, työntekoon tai muihin oloihin kaava saattaa huomattavasti vaikuttaa
- Kuntalaiset
- Kaava-alueen ja kaavan vaikutusalueen asukkaat
- Kaava-alueen ja kaavan vaikutusalueen elinkeinoharjoittajat, maanviljelijät, ym.

Yhteisöt ja järjestöt

Kunnan hallintoelimet ja -kunnat

- Kunnanhallitus
- Kunnanvaltuusto
- Lautakunnat

Viranomaiset

- Keski-Suomen liitto
- Keski-Suomen elinkeino-, liikenne- ja ympäristökeskus
- Keski-Suomen museo

#### 4.3.2. Kaavoituksen vaiheet, selvitykset, osallistuminen ja tiedottaminen

##### Tiedottaminen ja osallistuminen

Osallistumis- ja arviointisuunnitelman, kaavaluonnoksen sekä kaavaehdotuksen nähtävillä olosta tiedotettiin paikallislehdessä, kunnan ilmoitustaululla sekä kunnan internet-sivuilla [www.joutsa.fi](http://www.joutsa.fi).

Lakiin perustuvat mielipiteiden esittäminen

- Osallistumis- ja arviointisuunnitelman ja kaavaluonnoksen nähtävilläoloaikana kaikkien osallisten toivotaan esittävän mielipiteitään osallistumis- ja arviointisuunnitelmasta ja kaavan tavoitteista kirjallisesti kunnalle.
- Asemakaavaluonnoksesta laaditaan kaavaehdotus saadun palautteen ja annettujen lausuntojen perusteella. Kaavaehdotuksesta voi toimittaa muistutukset nähtävilläoloaikana kirjallisesti kunnalle.

### **Kaavan käynnistäminen, vireilletulo ja valmisteluvaiheen kuuleminen**

- Kaavan vireilletulosta, osallistumis- ja arviointisuunnitelman (OAS) ja kaavaluonnoksen valmisteluvaiheen nähtävilläolosta kuulutettiin
- Osallistumis- ja arviointisuunnitelma täsmentyy ja täydentyy tarvittaessa suunnittelun kuluessa ja se on nähtävillä Joutsan kunnantalolla ja kunnan internet-sivuilla koko kaavaprosessin ajan.
- Kaavan valmisteluaineisto asetettiin nähtäville samanaikaisesti osallistumis- ja arviointisuunnitelman kanssa 8.2.2023. Osalliset ja kuntalaiset saivat esittää mielipiteensä esille asetetuista aineistoista.
- Kunnan eri hallintoelimiä pyydettiin arvioimaan kaavaluonnos oman toimialansa näkökulmasta
- Pyydettiin viranomaislausunnot

### **Ehdotusvaihe**

- Kaavaluonnoksesta muokattiin kaavaehdotus, jossa huomioitiin luonnosvaiheessa saatu palaute
- Kaavaehdotus asetettiin nähtäville 29.3.-27.4.2023
- Kunnan eri hallintoelimiä pyydettiin arvioimaan kaavaehdotus oman toimialansa näkökulmasta
- Pyydettiin viranomaislausunnot

### **Hyväksyminen**

- Kunnanhallitus esittää kunnanvaltuustolle asemakaavan hyväksymistä. Kunnanvaltuusto hyväksyy asemakaavan, tavoiteaikataulun mukaan kesällä 2023.
- Kaavan hyväksymispäätöksestä ilmoitetaan kuulutuksella, josta alkaa valitusaika 30 vrk.

### **Kaavan voimaantulo**

- Mikäli hyväksymispäätöksestä ei ole valitettu valitusaikana (30 vrk), asemakaavan muutos tulee voimaan paikallislehdessä, kunnan ilmoitustaululla sekä kunnan internet-sivuilla julkaistulla kuulutuksella.



#### **4.3.3. Viranomaisyhteistyö**

- Osallistumis- ja arviointisuunnitelma toimitettiin viranomaisille tiedoksi
- ELY-keskuksen kanssa järjestettiin viranomaisneuvottelu 17.5.2018
- Kaavaluonnoksesta ja -ehdotuksesta pyydettiin viralliset lausunnot
- Erillisneuvotteluita järjestetään sektoriviranomaisten kanssa tarpeen mukaan

#### **4.4. Asemakaavan tavoitteet**

##### **4.4.1. Lähtökohta-aineiston antamat tavoitteet**

Tavoitteena on muuttaa Joutsan kunnan asemakaava-alueella olevaa kuusi maantietä kaduiksi. Tämä kaavaselostus koskee Yhdystien muuttamista kaduiksi. Kyse on hallinnollisesta muutoksesta, jonka jälkeen kunta vastaa kadun ylläpidosta.

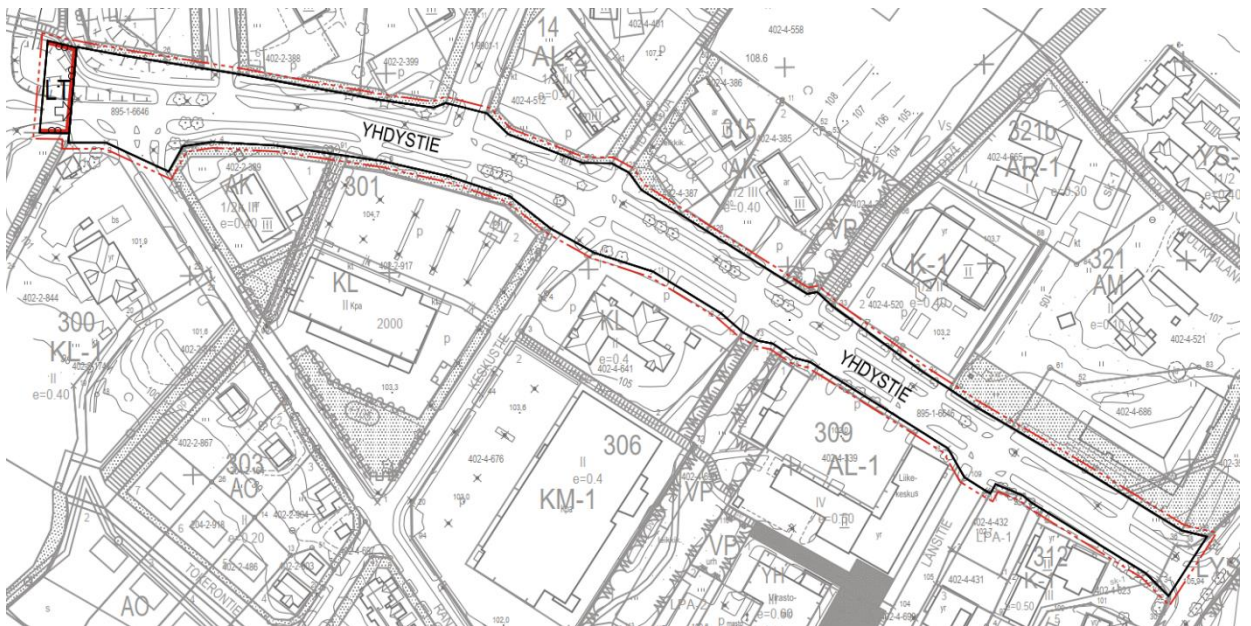
##### **4.4.2. Prosessin aikana syntyneet tavoitteet, tavoitteiden tarkentuminen**

Keski-Suomen elinkeino-, liikenne ja ympäristökeskuksen luonnosvaiheessa antamassa lausunnossa kehoitettiin laajentamaan kaava-alueen rajausta sen itä- ja länsiosasta sekä lisäämään kaavakarttaan liittymänuoli Valtatieltä Yhdystielle. Ehdotusvaiheen aineistoon tehtiin kyseiset muutokset.

## 5. ASEMAKAAVAN KUVAUS

### 5.1. Kaavan rakenne

Asemakaavamuuotos laaditaan Joutsan kirkonkylään Yhdystielle (16646), joka voimassa oleva asemakaavassa on osoitettu liikennealueeksi (noin 0,6 km). Asemakaavalla muutetaan Yhdystien liikennealue kaduksi.



Kuva 15. Ote asemakaavakartasta, 8.6.2023.

### 5.2. Mitoitus

Yhdystie on noin 600 metriä pitkä. Suunnittelualueen pinta ala on 2,10671 ha, josta katualuetta on 2,04059 ha ja LT-aluetta 0,06612 ha.

### 5.3. Ympäristön laatua koskevien tavoitteiden toteutuminen

Katualueen molemmilla puolilla on ajoradasta erottu kävelyn ja pyöräilyn väylä.

Kaava-alueen toteuttamisessa tulee hyväksymisvaiheessa olevan Kirkonkylän osayleiskaavan saatua lainvoiman huomioida yleiskaavan yleismääräys: Kirkonkylän keskeisillä alueilla Yhdystien, Jousitien, Rantatien ja Myllytien varsilla tulee kiinnittää erityistä huomioita taajamakuvan laadun parantamiseen ja viihtyisyyteen, kuten taajamakuvan kannalta tärkeiden puiden ja muun kasvillisuuden säilyttämiseen, jalankulku ja pyöräily-ympäristön ja reittien parantamiseen ja jatkuvuuteen sekä katu- ja muiden liikennealueiden rajaamiseen istutuksin tai rakennuksin.

## **5.4. Aluevaraukset**

### **5.4.1. Korttelialueet**

Suunnittelualueella ei ole korttelialueita.

### **5.4.2. Muut alueet**

Suunnittelualue on katualuetta, Yhdystie.

## **5.5. Kaavan vaikutukset**

Kaavamutoksen vaikutukset ovat vähäisiä, sillä kyse on hallinnollisesta muutoksesta maantien muuttamisesta kaduksi.

### **5.5.1. Vaikutukset rakennettuun ympäristöön**

Asemakaavan toteuttamisen vaikutukset rakennettuun ympäristöön ovat vähäisiä, koska kyse on jo rakennetusta ympäristöstä. ELY-Keskus on laatinut kuntoonpanosuunnitelman Yhdystielle.

### **5.5.2. Vaikutukset luontoon ja luonnonympäristöön**

Asemakaava vaikutuksia luontoon ja luonnonympäristöön ovat vähäisiä.

### **5.5.3. Muut vaikutukset**

Katujen perusparannuksesta ja ylläpidosta aiheutuu jatkossa kustannusvaikutuksia kunnalle.

Asemakaavan katualueen tilavaraus ei mahdollista Yhdystien liittymän muuttamista eritasoliittymäksi, vaan siinä vaiheessa on laadittava uusi asemakaavan muutos.

## **5.6. Ympäristön häiriötekijät**

Kaavan toteuttaminen ei aiheuta ympäristöhäiriöitä, kun kyse on maantien muuttamisesta hallinnollisesti kaduksi.

## 5.7. Kaavamerkinnyt- ja määräykset



Yleisen tien alue.



3 m kaava-alueen rajan ulkopuolella oleva viiva.



Korttelin, korttelinosan ja alueen raja.

**YHDYSTIE**

Kadun, tien, katuaukion, torin, puiston tai muun yleisen alueen nimi.



Katu.



Ajoneuvoliittymän likimääräinen sijainti.



### YLEISET MÄÄRÄYKSET:

Eritasoliittymän ja alueen uusien katujen jatkosuunnittelussa tulee tarkastella ja määrittellä katujen ja niihin rajoittuvien alueiden korkotasot sekä suunnitella tarkemmin niiden kytkeytyminen olemassa olevaan tieverkkoon ja rakennettuihin alueisiin.

## 5.8. Nimistö

Asemakaavalla ei nimetä uusia katuja. Katualueen nimi on Yhdystie voimassa olevan asemakaavan mukaisesti.

## 6. ASEMAKAAVAN TOTEUTUS

### 6.1. Toteutusta ohjaavat ja havainnollistavat suunnitelmat

Kaavoitustyön kanssa samanaikaisesti on laadittu katujen esisuunnitelma.

### 6.2. Toteuttaminen ja ajoitus

Alueen kunnossapitovastuu siirtyy valtiolta kunnalle asemakaavan muutoksen saatua lainvoiman. Tavoitteellinen aikataulu asemakaavan muutoksen lainvoimaisuudelle on kesällä 2023.

### 6.3. Toteutuksen seuranta

Alueen toteuttamista valvoo Joutsan rakennusvalvonta.

Joutsassa 8.6.2023

#### **Joutsan kunta**

Länsitie 5  
19650 Joutsa

Arttu Mönkölä  
Rakennustarkastaja  
puh. 0400 649 224  
[arttu.monkola@joutsa.fi](mailto:arttu.monkola@joutsa.fi)

#### **A-Insinöörit Civil Oy**

Bertel Jungin aukio 9  
02600 Espoo

Johanna Närhi  
Maankäyttöpäällikkö, arkkitehti YKS-490  
puh. 040 746 5533  
[johanna.narhi@ains.fi](mailto:johanna.narhi@ains.fi)

Ville Savolainen  
Suunnittelija, diplomi-insinööri  
[ville.savolainen@ains.fi](mailto:ville.savolainen@ains.fi)

Seda Suman Buruk  
Suunnittelija, kaupunkisuunnittelija (MSc.)  
[seda.sumanburuk@ains.fi](mailto:seda.sumanburuk@ains.fi)