



JOUTSA

# Kaavoituskatsaus 2020

Joutsan kunta

Joutsan tekninen ja  
ympäristösasto

Länsitie 5  
19650 Joutsa

+358 40 0454044

kirjaamo@joutsa.fi

Avoinna :

ma-pe klo 09:00-13:00

Lisätietoa verkosta

<http://www.joutsa.fi/tekninenosasto/kaavoitus/>

Kaavoituksessa mukana

A-insinöörit Oy

Satakunnankatu 23 A

33210 Tampere

<https://www.ains.fi/>

Johanna Närhi

+358 40 746 5533

# Yleistä

Maankäyttö- ja rakennuslain (MRL) mukaan kunnan tulee vähintään kerran vuodessa laatia katsaus kunnassa ja maakuntaliitossa vireillä olevista ja lähiaikoina vireille tulevista kaava-asioista, jotka eivät ole merkitykseltään vähäisiä.

Katsauksessa selostetaan lyhyesti kaava-asiat ja niiden käsittelyvaiheet sekä sellaiset muut päätökset ja muut toimet, joilla on välitöntä vaikutusta kaavoituksen lähtökohtiin, tavoitteisiin, sisältöön ja toteuttamiseen.

Kaavoituskatsauksessa ja katsauksesta tiedottamisessa ilmoitetaan myös katsaukseen sisältyvien kaavoitushankkeiden ja muun valmistelun vireille tulosta.

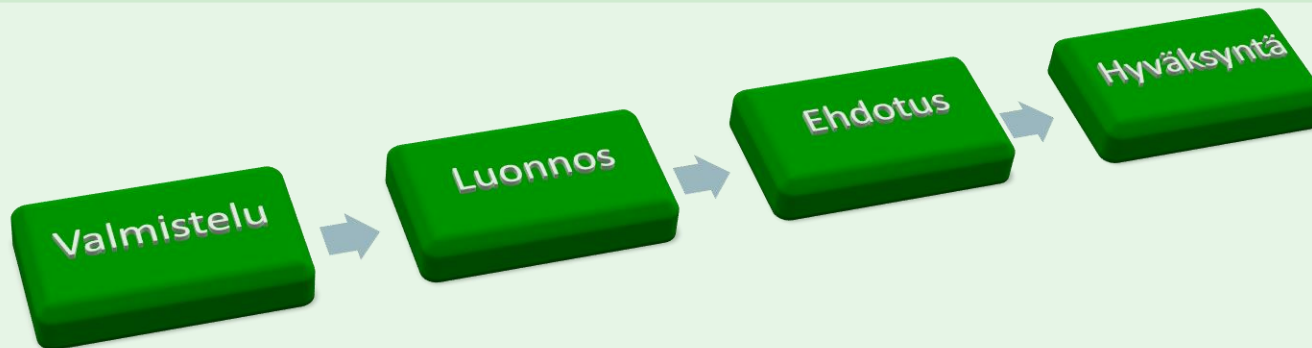
Kaavoituskatsauksesta tiedotetaan paikallislehdessä ja se on nähtävillä Joutsan kunnan kotisivuilla osoitteessa [www.joutsa.fi](http://www.joutsa.fi).

# Osallistuminen

Laki korostaa kuntalaisten osallistumis- ja vuorovaikutusmahdollisuuksia kaavoituksessa. Kaavahankkeista laaditaan suunnitelma osallistumis- ja vuorovaikutusmenettelystä sekä kaavan vaikutusten arvioinnista.

Kaavojen vireille tulosta, valmisteluvaiheen nähtävilläolosta sekä ehdotusvaiheen nähtävilläolosta kuulutetaan paikallislehdessä, kunnan ilmoitustaululla sekä kunnan kotisivuilla osoitteessa [www.joutsa.fi](http://www.joutsa.fi).

Kaavoihin voi virallisesti vaikuttaa esittämällä mielipiteitä ja muistutuksia niiden ollessa nähtävillä.



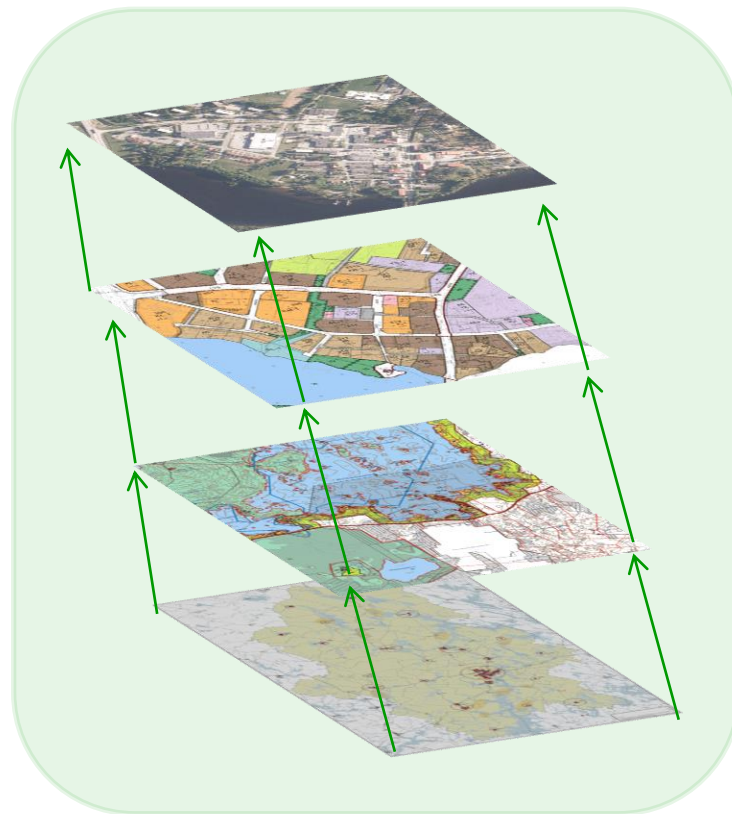
# Kaavat

**Maakuntakaava** toimii seudullisen suunnittelun välineenä, joka vaikuttaa yli kuntarajojen.

**Yleiskaava** toimii yleispiirteisenä maankäytön ohjaajana.

**Asemakaava** antaa säännöt yksityiskohtaiseen maankäyttöön.

**Rakennusjärjestys** on kaavoitusta tukeva säädös.



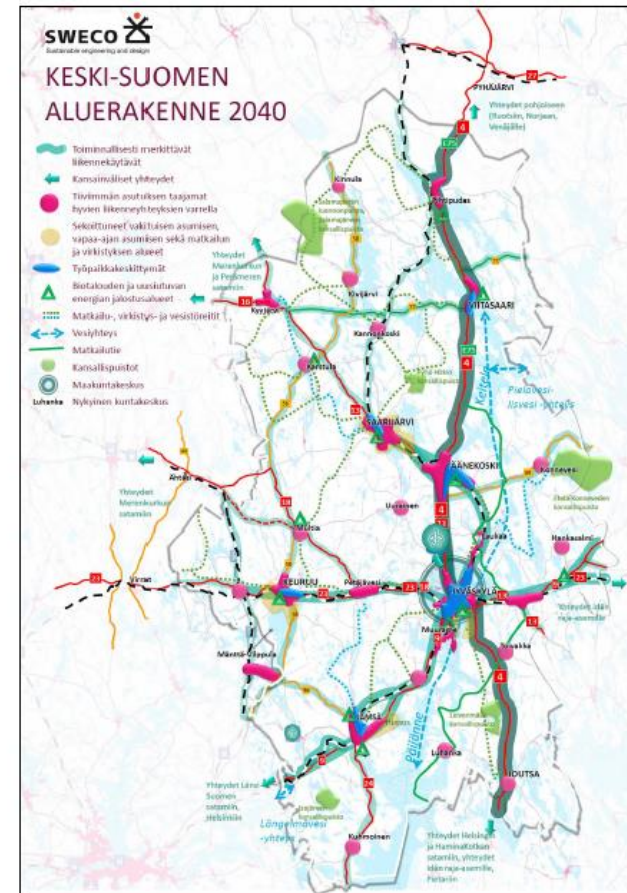
# Maakuntakaava

Maakuntakaava sovittaa yhteen valtakunnalliset ja maakunnan omat tarpeet sekä useampaa kuntaa koskevat alueidenkäytön tavoitteet.

Maakuntakaavalla varataan mm. asumisen, liikenteen, teknisen huollon, suojelun, virkistyksen, palveluiden ja yritystoiminnan kannalta tarpeelliset maa-alueet yleispiirteisesti.

Maakuntakaavan aluevaraukset on otettava huomioon tarkempia yleis- ja asemakaavoja laadittaessa ja muutettaessa.

4  
KESKI-SUOMEN MAAKUNTAKAAVAN TARKISTUS  
EHDOTUS – KAAVASELOSTUS



Kuva 1. Keski-Suomen aluerakenne 2040

# Maakuntakaava

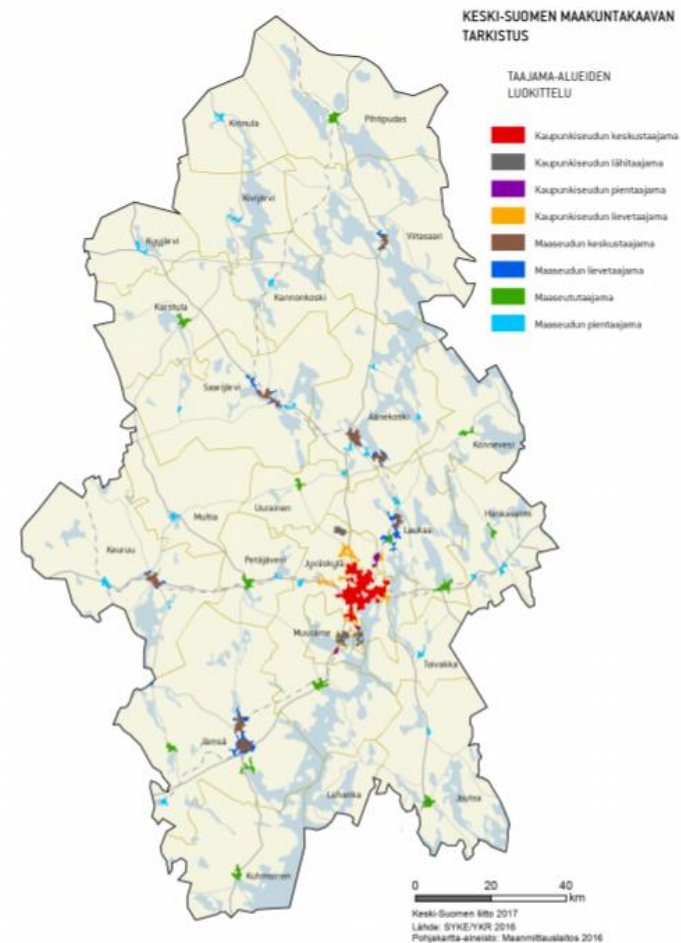
Keski-Suomen strategian vision 2040 mukaan Keski-Suomi on osaava ja hyvinvoiva bio- ja digitalouden kansainvälinen maakunta.

**Rullaavalla maakuntakaavalla** pyritään tällä hetkellä edistämään uusien tuulivoima-alueiden syntymistä.

Maakunnan kehittämisen päätavoitteina on, että vuonna 2040 Keski-Suomessa asuu 295 000 asukasta, maakunnassa on 125 000 työpaikkaa ja junamatka Jyväskylästä Helsinkiin kestää 2h 15min.

[https://www.keskisuomi.fi/filebank/2503\\_1-Kaavaselostusehdotus\\_Alustava\\_ehdotus\\_julkaistava.pdf](https://www.keskisuomi.fi/filebank/2503_1-Kaavaselostusehdotus_Alustava_ehdotus_julkaistava.pdf)

KESKI-SUOMEN MAAKUNTAKAAVAN TARKISTUS  
EHDOTUS – KAAVASELOSTUS



# Yleiskaava

Yleiskaava on kunnan yleispiirteinen maankäytön suunnitelma, sillä ratkaistaan tavoitellun kehityksen periaatteet pitkällä aikajaksolla (10–20 vuotta).

Yleiskaava voi koko kuntaa tai vain osaa siitä koskeva, jolloin puhutaan osayleiskaavasta. Yleiskaavaohjaa alueen asemakaavojen laatimista. Yleiskaavan hyväksyy kunta.

Joutsan ja Leivonmäen taajamissa on voimassa kunnanvaltuustojen 1990 -luvulla hyväksymät oikeusvaikutuksettomat osayleiskaavat. Kaavat ovat osin vanhentuneet tavoitteiltaan.

Joutsassa, Oravakivi – Karimäki alueella on voimassa oikeusvaikutteinen osayleiskaava.

Rutalahden kylän yleiskaava on voimassa oleva oikeusvaikutteinen osayleiskaava.



## Joutsan kirkonkylän osayleiskaava

Hanke sisältää Joutsan kirkonkylään laadittavan oikeusvaikutteisen osayleiskaavan laatimisen. Hankkeessa laaditaan taustaselvitykseksi taajaman liikenneverkon yleissuunnitelma, joka sisältää valtatie 4:ään liittyvien katujen ja yksityisteiden yleissuunnitelmien sekä kevyenliikenteen väylien yleissuunnitelmien laatimisen. Yleiskaava-alueen katu- ja yksityistieverkon yleissuunnitelma laaditaan tiiviissä yhteistyössä Keski-Suomen Ely-keskuksen kanssa.

Kirkonkylän alueella on voimassa oikeusvaikutukseton aluevaraustyyppinen yleiskaava, joka on tavoitteiltaan vanhentunut. Kaavoitettavaan alueeseen sisältyy jonkin verran myös Joutsan rantaosayleiskaavasta pois jätettyjä taajaman lähiranta-alueita, jotka otetaan nyt suunnitteluun mukaan. Tällä kaavalla ratkaistaan näiden ranta-alueiden rakennusoikeus joko rakennuspaikkakohtaisesti tai osittain alueet osoitetaan asemakaavan laajennusalueina.

Konsultiksi on valittu A-Insinöörit Oy. Työ sisältää kaikki tarvittavat MRL:n edellyttämät selvitykset ja vaikutusten arvioinnit sekä hankkeen ohjauksen ja osallisten riittävät kuulemismenettelyt.

## Leivonmäen taajaman osayleiskaava

Hanke käsittää Leivonmäen kyläkeskuksen oikeusvaikutteisen kyläyleiskaavatyyppisen osayleiskaavan laatimisen. Alueella on voimassa oikeusvaikutukseton osayleiskaava, joka on vanhentunut.

Osayleiskaava laaditaan ohjaamaan alueen asemakaavoitusta ja ohjaamaan mahdollisia asemakaavojen muutoksia ja/tai kumoamisia, mikäli suunnittelutarve ei enää edellytä asemakaavan laatimista alueelle.

Konsultiksi on valittu Ramboll Oy.

## Asemakaava-alueilla sijaitsevien maanteiden muuttaminen kaduiksi, asemakaavoitus ja katusuunnitelmien laatiminen

Hanke sisältää Joutsan ja Leivonmäen taajamissa sijaitsevien maanteiden kaavoittamisen kaduiksi. Kaavoitus ja sen yhteydessä laadittavat katusuunnitelmat tähtäävät väylien luovuttamiseen valtiolta kunnalle. Hankkeesta on laadittu raportti ja se on luovutettu kunnalle käytettäväksi neuvotteluissa Keski-Suomen Ely-Keskuksen kanssa. Raportin laati A-Insinöörit Oy.

Asemakaavojen muutokset ja rantaosayleiskaavamuutokset, puitejärjestely vuosille 2018 – 2021 + 1 vuoden optiomahdollisuus.

Hankkeessa on tehtävänä Joutsan rantaosayleiskaavoja koskevien yksittäisten kaavamuutosten laatiminen. Tyypillisesti näitä ovat rakennuspaikan siirto tai vastaava hanke. Tyypillisesti 0-3 hanketta/ vuosi. Tällaisia ovat mm. Leivonmäen Teboilin ympäristössä oleva muutoshanke.

Joutsan kunta on valinnut näiden kaavamuutoshankkeiden puitesopimuskumppaniksi vuosille 2018 – 2021 Ympäristönsuunnittelu Oy Pirkanmaan.

# Rantayleiskaavat



Joutsassa on voimassa rantaosayleiskaavat seuraavilla vesistöillä:

Angesselkä – Puttolanselkä, Viheri – Jääsjärvi, Pohjois – Suontee ja Etelä – Suontee sekä Rutajärvi.

Rantaosayleiskaavat ovat oikeusvaikutteisia yleiskaavoja, jolloin rakennusluvut voidaan pääsääntöisesti myöntää yleiskaavan perusteella.



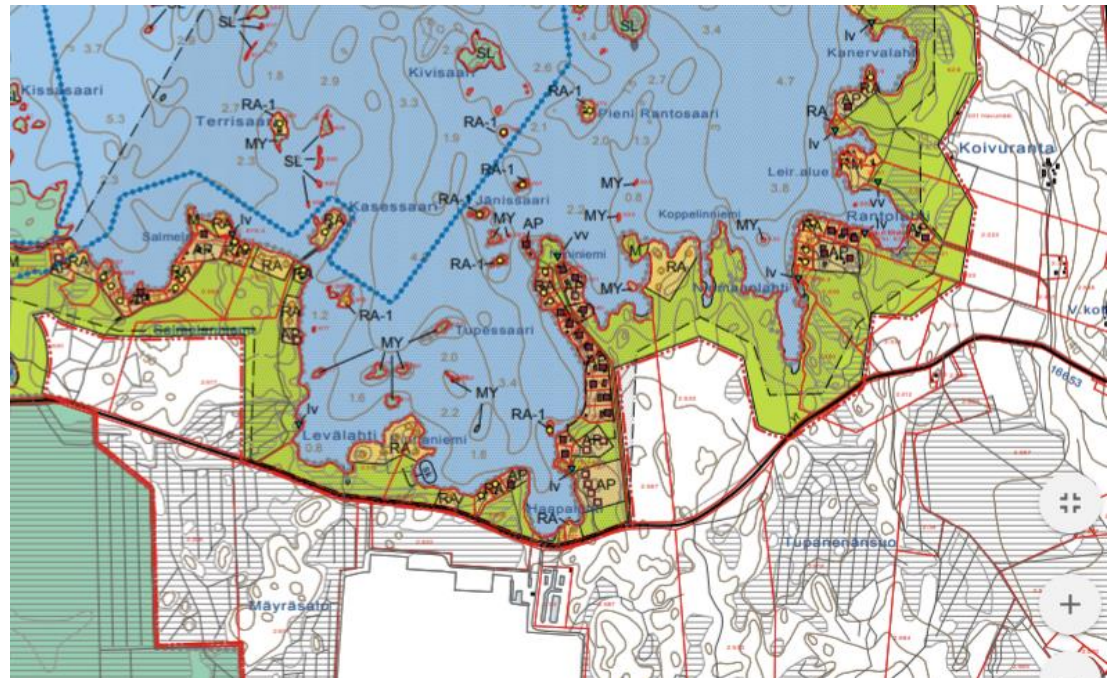
# Valmistunut rantaosayleiskaava



Joutsan pohjoisosien  
rantaosayleiskaava ja Rutajärven  
rantaosayleiskaavan kumoaminen

Konsulttina toimi Ramboll Oy,  
vastuuhenkilö Juha-Matti  
Märijärvi.

Kaava on saavuttanut lainvoiman.



# Asemakaava

## Asemakaavat

Kunnan tulee seurata asemakaavojen ajankukaisuutta ja tarvittaessa ryhtyä toimenpiteisiin vanhentuneiden asemakaavojen uudistamiseksi. Maankäyttö- ja rakennuslain mukaan asemakaava on laadittava ja pidettävä ajan tasalla sitä mukaa kuin kunnan kehitys tai maankäytön ohjaustarve sitä edellyttää.

## Ranta-asemakaava

Yksityisiä rantakaavoja on laadittu Joutsassa 1970-luvun lopulta alkaen ja osa näistä on laadittu matkailupalvelutarkoituksiin ja osa perinteiseen loma-asumiseen. Rantakaava nimitys on muuttunut ranta-asemakaavaksi maankäyttö- ja rakennuslain tultua voimaan.

Joutsassa on useita yksityisten laatimia lainvoimaisia ranta-asemakaavoja eri puolilla kuntaa. Yleiskaava ei ole voimassa ranta-asemakaava-alueilla muutoin, kuin ranta-asemakaavaa muutettaessa yleiskaavan on otettava huomioon.

# Rakennusjärjestys

**Rakennusjärjestyksen uudistustyö on käynnissä parhaillaan.**

Rakennusjärjestyksen uudistamistyön tavoitteena on mm. tutkia suunnittelutarvealueiden tarve, selvittää paikallisten olojen huomioimistarve, tutkia asema- ja yleiskaavoja täydentävien määräysten ajanmukaisuus, huomioida vesihuoltomääräykset ja niiden merkitys, määritellä onko tarpeen antaa esim. eläintenpitoa koskevia määräyksiä, määritellä erilaisten rakentamistoimenpiteiden luvanvaraisuus, esimerkiksi venetalaat ja lämpökaivot ja tehdä rakennusjärjestyksestä entistä toimivampi työväline rakentamisen ohjaukseen. Rakennusjärjestys laaditaan niin, että se hyödyttää sekä rakentajia että rakennusvalvontaa.