

Turvallinen Keski-Suomi

Keski-Suomen maakunnan turvallisuussuunnitelma
2021-2023



KESKI-SUOMEN LIITTO

REGIONAL COUNCIL OF CENTRAL FINLAND

SISÄLTÖ

1	JOHDANTO.....	4
2	TAVOITTEET.....	5
3	TURVALLISUUSSUUNNITTELUN ORGANISOINTI JA TOTEUTUS.....	6
3.1	Maakunnallisen turvallisuussuunnitelman päivitys	6
3.2	KSTURVA.....	6
3.3	KSTURVA:n toiminnan tuntemus.....	7
3.4	KSTURVA seutukunnat	8
4	TOIMENPIDEKORTIT	10
4.1	Nuorten rikollisuuden vähentäminen	11
4.1.1	Alustus	11
4.1.2	Visio.....	11
4.1.3	Seurattavat indikaattorit.....	11
4.1.4	Toimenpiteet vastuutahoineen	12
4.1.5	Lisätietoja verkosta.....	13
4.2	Ikääntyneiden asumisen turvallisuuden kehittäminen	13
4.2.1	Alustus	13
4.2.2	Visio.....	13
4.2.3	Seurattavat indikaattorit.....	13
4.2.4	Toimenpiteet vastuutahoineen	14
4.2.5	Lisätietoja verkosta.....	15
4.3	Lähisuhdeväkivallan vähentäminen.....	15
4.3.1	Alustus	15
4.3.2	Visio.....	15
4.3.3	Seurattavat indikaattorit.....	16
4.3.4	Toimenpiteet vastuutahoineen	16
4.3.5	Lisätietoja verkosta.....	17
4.4	Hyvien väestösuhteiden edistäminen	17
4.4.1	Alustus	17
4.4.2	Visio.....	18
4.4.3	Seurattavat indikaattorit.....	18
4.4.4	Toimenpiteet vastuutahoineen	18
4.4.5	Lisätietoja verkosta.....	19
4.5	Alkoholista johtuvien turvallisuushaittojen ennaltaehkäisy	19
4.5.1	Alustus	19
4.5.2	Visio.....	19

4.5.3	Seurattavat indikaattorit.....	20
4.5.4	Toimenpiteet vastuutahoineen.....	20
4.5.5	Lisätietoja verkosta.....	21
4.6	Julkisten tilojen turvallisuus.....	21
4.6.1	Alustus.....	21
4.6.2	Visio.....	21
4.6.3	Seurattava indikaattori.....	21
4.6.4	Toimenpiteet vastuutahoineen.....	22
4.6.5	Lisätietoja verkosta.....	22
4.7	Oppilaitosturvallisuus.....	22
4.7.1	Alustus.....	22
4.7.2	Visio.....	23
4.7.3	Seurattavat indikaattorit.....	23
4.7.4	Toimenpiteet vastuutahoineen.....	23
4.7.5	Lisätietoja verkosta.....	24
5	TURVALLISUUSUUNNITELMAN KÄYTTÖÖNOTTO JA SEURANTA.....	24
5.1	Kuntien valtuustot.....	24
5.2	KSTURVA ja indikaattoriseuranta.....	24
	LIITTEET (tilastot seutukunnittain).....	26

1 JOHDANTO

Turvallisuussuunnitelman laatiminen pohjautuu valtioneuvoston periaatepäätökseen ”Hyvä elämä – turvallinen arki” (5.10.2017), jossa määritellään strategisia toimenpidekokonaisuuksia maakuntien ja kuntien turvallisuustyöhön. Valtioneuvoston tavoitteena on yhdenmukaistaa sekä edistää arjen turvallisuustyötä paikallis- ja aluetasolla.

Turvallisuutta kaikkialla – paikallisen ja alueellisen turvallisuussuunnittelun kansalliset linjaukset (sisäministeriön julkaisuja 2019:2) täsmentävät valtioneuvoston periaatepäätöksen turvallisuussuunnittelua. Turvallisuutta kaikkialla –dokumentissa tavoitellaan pitkäjänteistä, järjestelmällistä ja koordinoitua turvallisuussuunnittelun prosessia paikallis- tai aluetason turvallisuuskysymysten ratkaisemiseksi eri toimijoiden yhteistyönä.

Keski-Suomessa on toteutettu maakunnalliset turvallisuussuunnitelmat määräajoille vuosille 2011-2014 sekä 2015-2018. Turvallisuussuunnitelmat ovat käsitelleet sekä valtion että kuntien esiin nostamia turvallisuushaasteita. Aiemmissä turvallisuussuunnitelmissa on jaettu vastuita eri toimijoiden välille, mutta turvallisuussuunnitelmaprojektien päätyttyä toimenpiteiden ja niiden vaikuttavuuden seuranta ei ole aktiivisesti ylläpidetty.

Keski-Suomessa on käynnistetty vuoden 2018 aikana KSTURVA (Keski-Suomen turvallisuus ja valmiustoimikunta), jonka toimijat ovat nähneet tarpeen päivittää maakunnallisen turvallisuussuunnitelman vuoden 2020 aikana. Maakunnallisen turvallisuussuunnitelman 2021-2023 toteutuksesta vastaavat Keski-Suomen liitto sekä Keski-Suomen pelastuslaitos, josta projektille on määritelty vastuuhenkilö.

Turvallisuussuunnitelman 2021-2023 toimenpidekortteihin pohjautuvat toimet käsittelevät teemoja nuorten rikollisuuden vähentämisestä, ikääntyneiden asumisen turvallisuudesta, lähisuhdeväkivallan vähentämisestä, hyvien väestösuhteiden edistämisestä, alkoholista johtuvien turvallisuushaittojen ehkäisystä, julkisten tilojen turvallisuudesta sekä oppilaitosturvallisuudesta.

2 TAVOITTEET

Maakunnallisen turvallisuussuunnitelman tavoitteina on muodostaa käytännönläheinen turvallisuussuunnitelma, jolla kehitetään kuntien turvallisuussuunnittelua, jalkautetaan yhtenäisiä toimintamalleja maakunnan eri toimijoille sekä luodaan jatkumoa turvallisuustyölle Keski-Suomessa seutukuntatyöskentelyllä KSTURVA –rakenteessa. Turvallisuustyön jatkumoa varten on vuoden 2020 aikana valmistunut ATT (alueellisen turvallisuuden tila) -malli.

Käytännönläheisellä turvallisuussuunnitelmalla tavoitellaan jo olemassa olevien toimintamallien jalkauttamista turvallisuustyötä tekevien henkilöiden pariin. Tavoitteena ei ole poistaa olemassa olevia hyviä toimintamalleja, vaan ottaa käyttöön laajalaisesti tutkittuja ja hyväksi todettuja toimintamalleja erinäisten turvallisuusteemojen osalta.

Turvallisuussuunnittelun jatkumoa varten projektissa on esitelty KSTURVA:n rakenteita sekä jalkautettu seutukuntatyöskentelyä osaksi turvallisuustyötä. Tavoitteena on virallistaa seutukuntarakenteet kuntien valtuustojen päätöksellä sekä tarkastella tulevaisuutena vuosina indikaattoriperusteisesti turvallisuustyön toteumaa maakunta- sekä kuntatasolla.

3 TURVALLISUUSSUUNNITTELUN ORGANISOINTI JA TOTEUTUS

3.1 Maakunnallisen turvallisuussuunnitelman päivitys

Keski-Suomen turvallisuus- ja valmiustoimikunnassa (KSTURVA) on käsitelty vuoden 2019 aikana Keski-Suomen maakunnallisen turvallisuussuunnitelman päivitystarpeita. Myös KSTURVA:n johtajafoorumi näki päivityksen tarpeelliseksi ja Keski-Suomen liiton rahoituksen tukemana Keski-Suomen pelastuslaitos osoitti palomestarin toteuttamaan maakunnallista turvallisuussuunnitelmaa määräajalle 1.4.2020-30.9.2020.

Koronaviruspandemia ja Suomessa vallinneet poikkeusolot pakottivat projektin työpanoksen viivästämistä loppuajalle, jonka seurauksena projektia jatkettiin 30.11.2020 saakka.

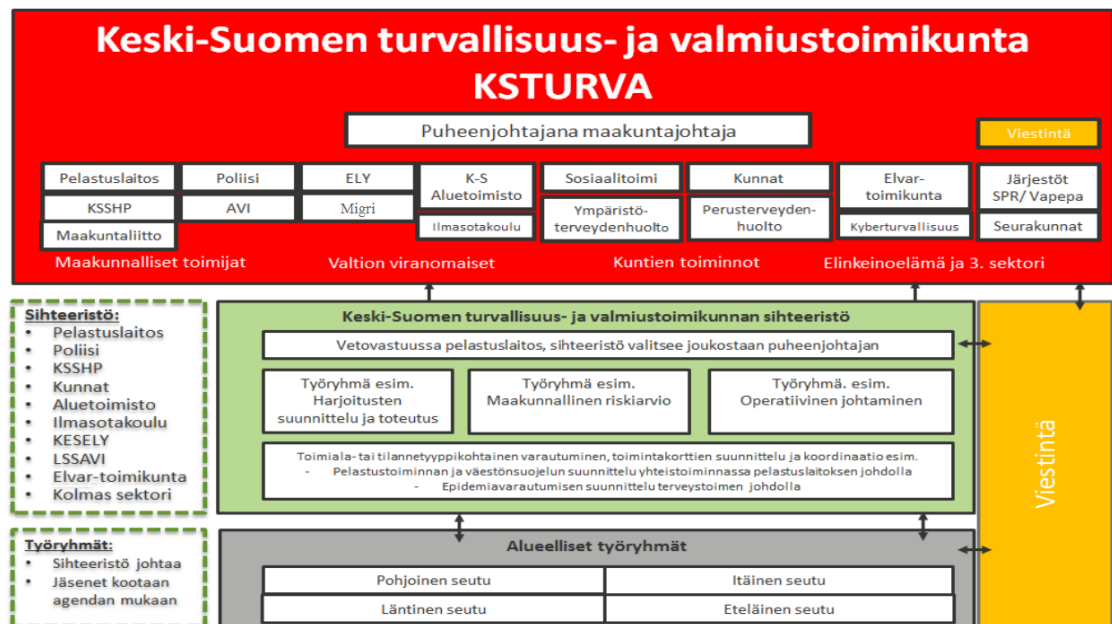
Edellisiä turvallisuussuunnitelmia on ohjannut erillinen ohjausryhmä sekä erilliset työryhmät ovat toteuttaneet turvallisuussuunnittelua seutukunnittain. Tämän turvallisuussuunnitelman osalta päätettiin ohjauksen tulevan jo olemassa olevasta KSTURVA-rakenteesta sekä seutukuntien kokoonpanoksi esitettiin kahta erilaista vaihtoehtoa, joista Keski-Suomen kunnanjohtajakokouksessa enemmän kannatusta sai neljään seutukuntaan jaettu Keski-Suomi.

3.2 KSTURVA

Vuoden 2018 aikana toimintaansa käynnistänyt KSTURVA on vakiinnuttanut paikansa maakunnallisten toimijoiden eli valtion viranomaisten, kuntien toimintojen, elinkeinoelämän sekä 3. sektorin parissa. KSTURVA muodostuu johtajafoorumista (kuva 1 punainen alue), jonka puheenjohtajana toimii maakuntajohtaja Keski-Suomen liitosta, sekä sihteeristöstä (kuva 1 vihreä alue), jonka puheenjohtajana toimii tällä hetkellä kaaviosta poiketen Keski-Suomen sairaanhoitopiiri.

KSTURVA toimii maakunnan ylimmän johdon suunnittelu- ja tiedonvaihtoforumina, eikä sillä ole itsenäistä päätäntävaltaa. Foorumin toiminta perustuu ylimmän johdon keskinäiseen sopimiseen.

Koronaviruspandemian myötä KSTURVA –rakennetta on hyödynnetty maakunnassa tiedon ja tilannekuvan välittymisessä. Organisaatiot ovat antaneet tilannekatsaukset pandemian vaikutuksesta omaan toimintaansa sekä pystyneet esittämään mahdollisia tukipyyntöjä toisille toimijoille. Myös hyviä toimintamalleja on jaettu muiden käyttöön.

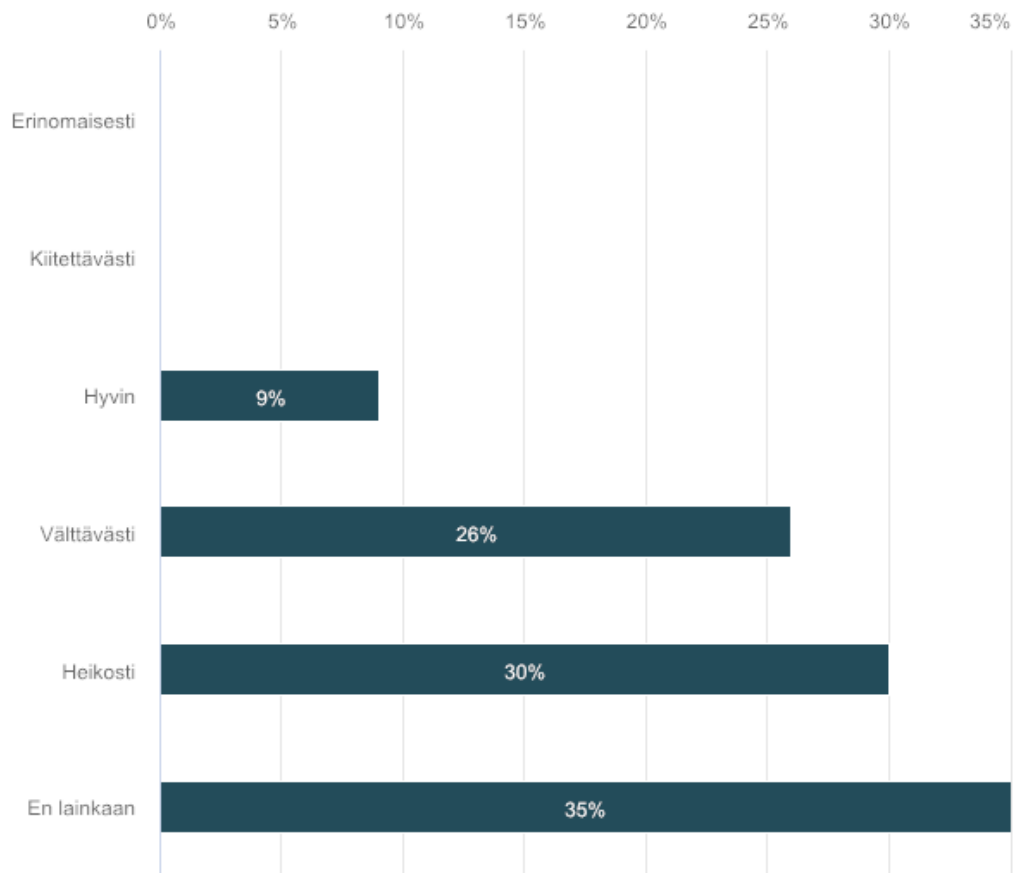


Kuva 1. KSTURVA organisaatiokaavio

3.3 KSTURVA:n toiminnan tuntemus

Heinäkuussa kartoitettiin eri toimijoiden taustoja ja näkemyksiä turvallisuussuunnitteluun liittyen Webropol-kyselyllä. Huomionarvoista kyselyssä oli ”Tunnen KSTURVA:n toimintaa (kartoitetaan tarvetta käsitellä)”.

Lokakuun lopulla käydyissä Teams –kokouksissa esiteltiin KSTURVA:n organisaatiota sekä seutukuntien roolia turvallisuustyössä tulevaisuudessa. Kunnat ja eri organisaatiot ottivat myönteisesti vastaan yhteistyön lisäämisen vallitsevassa organisaatiokentässä.



Kuva 2. Keski-Suomessa kartoitettu KSTURVA:n tuntemus (n=46)

3.4 KSTURVA seutukunnat

Turvallisuussuunnittelun sekä varautumisasioiden edistämiseksi KSTURVA on nähnyt tarpeelliseksi muodostaa rakenteeseensa seutukunnittain työryhmät. Työryhmät pohjautuvat [alueellisen turvallisuuden tilan](#) (ATT) – alueellista turvallisuussuunnittelua ja varautumista tukeva seuranta-, arviointi- ja ennakointimalliin. Seutukuntakohtaisesti eri toimijat pystyvät tukemaan ja ohjaamaan kuntia, mutta myös saamaan kunnista omalle organisaatiolle turvallisuuden asiakokonaisuuksiin liittyviä tietoja.

Seutukuntarakenteen on tarkoitus yhteistyössä tuottaa hiljaista tietoa, indikaattoritietoa sekä tilastotietoa, jota KSTURVA –organisaatorakenteessa analysoidaan ja saatetaan johtajafoorumille käsittelyyn.

Kunnanjohtajakokouksessa kesäkuussa 2020 esiteltiin maakunnallisen turvallisuussuunnitelman työstämistä sekä seutukuntien perustamista KSTURVA –rakenteeseen. Päätetty seutukuntajakaja jakautuu kuvan 2 mukaisesti.



Kuva 3. KSTURVA seutukunnat (pohjoinen, itäinen, eteläinen ja läntinen)

4 TOIMENPIDEKORTIT

Turvallisuutta kaikkialla –dokumentissa on nimetty valtakunnallisiksi pääteemoiksi nuorten rikollisuuden vähentäminen, ikääntyneiden asumisen turvallisuus, lähisuhdeväkivallan vähentäminen, hyvien väestösuhteiden edistäminen, alkoholista johtuvien turvallisuushaittojen ennaltaehkäisy sekä julkisten tilojen turvallisuus. Maakunnallisen turvallisuussuunnitelman osalta kartoitettiin kunnista sekä KSTURVA:n organisaatioista Webropol-kyselyllä tarvetta käsitellä muita turvallisuuteen liittyviä asiakokonaisuuksia ja erityisenä nostona nousi esiin oppilaitosten turvallisuus.

Tässä luvussa esitellyt toimenpidekortit sisältävät toteuttamiskelpoisia toimia turvallisuustyöhön eri aihepiirien ympärillä. Toimenpidekorttien toimintamallit eivät ole itsessään kaiken turvallisuustyön perusta, vaan ne ovat tiedollisesti todennettuja toimintamalleja, joita hyödyntämällä kuntien ja maakunnallisten toimijoiden työtä voidaan tehostaa. Lähisuhdeväkivallan vähentämisessä, alkoholista johtuvien turvallisuushaittojen ennaltaehkäisyssä sekä oppilaitosturvallisuudessa on hyödynnetty myös eri organisaatioiden asiantuntijoiden osaamista toimenpidekortteja määrittäessä.

Resurssien osalta tavoitteena on välttää kustannusten nousu, vaan sen sijaan kohdentaa toimintamalleittain käytössä olevat resurssit jo olemassa olevien turvallisuushaasteiden parissa. Alkoholista johtuvien turvallisuushaittojen ennaltaehkäisyssä osalta havaittiin turvallisuussuunnitelmatyön myötä selkeä tarve maakunnalliselle koordinaatiolle, mikäli vaikuttavuutta halutaan lisätä. Tämän seurauksena myös toimenpidekorttiin kirjattiin ylös selkeä koordinaation tarve.

Toimenpidekortteihin on kirjattu alustus teemaan, visio, seurattavat indikaattorit, toimenpiteet vastuutahoineen sekä lisätietoja verkosta. Kuntakohtaiset tilastot seurattavien indikaattorien osalta on kirjattu tämän dokumentin liitteisiin (liite 2). Kunnallisessa turvallisuussuunnittelussa kyseisiä toimenpidekortteja voi hyödyntää sellaisenaan ja maakunnallisen turvallisuussuunnitelman tavoitteena on, että toimenpidekor-teittain määriteltävät toimintamallit otetaan käyttöön kaikissa Keski-Suomen kunnissa.

Kuntiin tehtävä toimenpidekorttien jalkautus toteutettiin vallitsevasta koronatilanteesta johtuen etäyhteyksien varassa yhteensä kahdessakymmenessäviidessä tilaisuudessa,

joihin osallistuivat kuntien ja eri toimijoiden osoittamat työntekijät. Etäyhteyksillä pidetyillä tilaisuuksilla saavutettiin satakunta työntekijää kahdestakymmenestä Keski-Suomen kunnasta. Toimenpidekorttien lisäksi esiteltiin KSTURVA sekä seutukunta-työskentely.

4.1 Nuorten rikollisuuden vähentäminen

4.1.1 Alustus

Nuoruus on rikosten tekemisen kannalta aktiivista aikaa. Suurin osa nuorista rikosten tekijöistä päätyy rikoksettomaan aikuisuuteen, mutta lähes kaikki toistuvasti rikoksia tekevät aikuiset ovat jo nuorena joutuneet rikoskierteeseen. Tämän vuoksi nuorten rikollisuuden ennaltaehkäisy on kokonaisrikollisuuden vähentämisen kannalta tärkein toimenpide paikallisesti ja valtakunnallisesti. Paljon rikoksia tekevät nuoret joutuvat muita useammin myös rikosten uhreiksi. Nuorisrikollisuuden ehkäisyyn voidaan puuttua mm. vaikuttamalla yksilön syrjäytymiskehitykseen tai jo alkaneeseen rikollisuuteen. Rikollisen teon seurausten konkretisoituminen ja rikoksen uhrin kohtaaminen voivat olla nuoren rikosentekijän kohdalla tehokkaita keinoja ennalta ehkäistä tulevia rikoksia.

4.1.2 Visio

Estetään riskiryhmässä olevien nuorten ajautuminen rikollisuuteen. Katkaistaan nuoren alkanut rikoskierre ajoissa oikealla ja oikea-aikaisella tuella sekä palveluilla.

4.1.3 Seurattavat indikaattorit

1. Nuorten tekemät rikokset (15-29 –vuotiaat) suhteutettuna alueen nuorten määrään (poliisin tilastot, väestötiedot)
2. Nuorten uusintarikollisuus (% , 3 vuoden sisällä – tilastokeskus)
3. Ankkuri-toiminnassa kohdattujen nuorten rikosentekijöiden lukumäärä kotikunnittain (poliisin tilastot)
4. Sovitellut rikokset, joissa tekijä 15-29 –vuotias, suhteutettuna nuorten tekemien rikosten kokonaismäärään (sovitellutoimistot, poliisin tilastot)
5. Pitkäkestoisen tuen palveluiden piirissä olevien lasten ja nuorten määrä

4.1.4 Toimenpiteet vastuutahoineen

1. Syrjäytymisvaarassa olevat lapset ja nuoret pääsevät pitkäkestoisen tuen piiriin

Syrjäytymisvaara tunnistetaan yksilötasolla hyvin varhaisessa vaiheessa. Erityisessä rikollisuusriskissä ovat pojat, joilla on useampi kuin yksi riskitekijä. Varhaisessa vaiheessa aloitettu pitkäkestoinen tukitoiminta on kustannustehokasta rikollisuuden, lastensuojelutoimenpiteiden ja terveydenhuollon näkökulmasta. Yleisesti on tärkeää, että syrjäytymisvaarassa oleville lapsille ja nuorille on olemassa erityisiä palveluja, kuten etsivän nuorisotyön palveluja tai verkostotoimijoiden huoli-ilmoituksiin perustuvia verkostoyhteistyöpalveluja.

”**Kunta** tuottaa yhteistyössä järjestöjen kanssa pitkäkestoisen varhaisen tuen palvelun ([esimerkiksi Icehearts –malli](#)) alueen syrjäytymisvaarassa oleville lapsille”

2. Jokaisella nuorella rikosentekijällä on pääsy Ankkuri-mallin palveluihin

Ankkuri-mallilla puututaan varhaisessa vaiheessa lasten ja nuorten rikolliseen käyttäytymiseen ja perheväkivaltaan.

”**Sosiaali- ja terveystoimen** palvelut järjestetään niin, että Ankkuri-toiminnan käytössä on riittävästi sosiaali- ja terveydenhuollon henkilöresursseja”

”**Poliisi** järjestää toiminnan edellyttämän poliisihenkilöstön sekä muut puitteet ja vastaa toiminnan koordinaatiosta”

”**Nuorisotoimen palvelut** järjestetään niin, että osaaminen ja nuorisotoimen palvelut ovat käytettävissä alueen Ankkuri-toiminnassa”

3. Julkisyhteisöihin kohdistuneet alaikäisten tekemät rikokset sovittelaa

Sovittelumenettely on todettu tehokkaaksi uusintarikollisuutta vähentäväksi toimintamuodoksi erityisesti nuorilla rikosentekijöillä. Sen avulla lapsi tai nuori voidaan saada konkreettisesti ymmärtämään tekonsa aiheuttamat kärsimykset ja vahingot. Sovittelumenettelyn käytön säännönmukaistaminen julkisyhteisöihin kohdistuneissa, nuorten tekemissä rikoksissa, edistää menettelyn käyttöä laajasti. Rikosasian sovittelu ei korvaa rikosprosessia, vaan on rinnakkainen prosessi.

”**Poliisi** ohjaa rikokset soviteltaviksi”

”**Kunta** ja **muut julkisyhteisöt** tekevät sovittelualoitteen ollessaan asianomistajina nuorten tekemissä rikoksissa”

4.1.5 Lisätietoja verkosta

[Syrjäytymisen dynamiikka –työkalu](#)
[Icehearts -malli](#)

4.2 Ikääntyneiden asumisen turvallisuuden kehittäminen

4.2.1 Alustus

Suomi on Euroopan nopeimmin ikääntyvä maa. Vuonna 2060 yli 65-vuotiaiden määrän ennustetaan olevan jo 29 prosenttia koko väestöstä. Väestörakenteen muutos asettaa uudenlaisia vaatimuksia ikääntyneiden turvallisuudelle, sillä onnettomuuksien, tapaturmien ja rikosten seuraukset ovat usein huomattavasti vakavampia ikääntyneille kuin nuoremmalle väestölle. Lisäksi ikääntymisen myöhempisiin vaiheisiin liittyvä toimintakyvyn heikkeneminen lisää kaatumis- ja tapaturmariskiä. Ikääntyneet haluavat usein asua kodeissaan niin pitkään kuin mahdollista, ja myös yhteiskunta korostaa kotihoidon ensisijaisuutta suhteessa laitoshoitoon.

Koti on yleisin tapaturmapaikka ikääntyneiden keskuudessa. Kaatumistapaturmat ovat merkittävin ikääntyneen väestönosan turvallisuusriski, yleisin ensihoitotehtävien syy (n. 15% kaikista tehtävistä) ja kolmanneksi merkittävin väestön terveitä elinvuosia vähentävä tekijä Suomessa.

4.2.2 Visio

Ikääntyneet voivat asua kodeissaan mahdollisimman pitkään turvallisesti. Kaatumisista johtuvien lonkkamurtumien ja päävammojen määrä kääntyy laskuun, vaikka ikääntyneen väestön määrä kasvaa.

4.2.3 Seurattavat indikaattorit

1. Pelastusviranomaiselle tehtyjen paloriski-ilmoitusten määrä (pelastuslaitos)
2. Yli 65-vuotiaiden palokuolemat (pelastuslaitos)
3. Kaatumisiin ja putoamisiin liittyvät hoitokaudet 65 vuotta täyttäneillä / 10 000 vastaavan ikäistä (SOTKANet)

4. Lonkkamurtumat 65 vuotta täyttäneillä, % vastaavan ikäisestä väestöstä (SOTKANet)
5. Toteutetut yksilölliset kaatumisen ehkäisyn toimenpiteet suhteessa suuressa kaatumisvaarassa olevien asukkaiden määrään alueella (kunnan tilastot)

4.2.4 Toimenpiteet vastuutahoineen

1. Kunnassa ja maakunnassa on toimivat yhteistyömekanismit ikääntyneiden turvallisuusriskien tunnistamiseksi ja vähentämiseksi (esim. Etelä Karjalan [Kotona asumisen turvallisuus KAT 1, 2 ja 3](#) sekä [Pirkanmaan IKAT ja EVAC](#))

”*Sosiaali-, terveys- ja pelastustoimialat* sekä *poliisi* käyttävät pelastuslaitosten kumppanuusverkoston vuoden 2018 aikana kehittämää [paloriski-ilmoituskäytäntöä](#) (PelL 42§) työssään”

”*Sosiaali- ja terveystoimialat* tekevät kotikäynneillä säännöllisesti kodin turvallisuuden tarkistuksen [tarkistuslistan](#) avulla. Sen perusteella tehdään tarvittavat toimet iäkkään kodin turvallisuuden parantamiseksi.”

2. Ikäteknologiaa, turvatekniikkaa ja apuvälineitä hyödynnetään laajasti asumisen turvallisuuden edistämiseksi

”*Sosiaali- ja terveystoimialat* levittävät tietoa ikäteknologiasta, turvallisuustekniikasta ja apuvälineistä ikääntyneille ja heidän omaisilleen (esim. [Ikäteknologiakeskuksen Konstikoppa](#) tai Vanhustyön keskusliiton [arkitekologiasalkun](#) avulla)”

3. Suuressa kaatumisvaarassa olevat ikääntyneet tunnistetaan ja heille laaditaan näyttöön perustuvien toimintamallien ([Ikinä](#), [Kaatumisseula](#)) mukaiset yksilölliset kaatumisen ehkäisyn toimenpiteet

”*Sosiaali- ja terveystoimi* vastaa kaatumisvaarassa olevien tunnistamisesta ja yksilöllisistä ehkäisy suunnitelmista (esimerkiksi osana hyvinvointia edistäviä kotikäyntejä), toimeenpano yhteistyössä *viranomaisten* ja *järjestöjen* kanssa”

”*Kunta* tunnistaa osana turvallisuussuunnitelmaa tai muutoin alueellaan julkiset paikat, joissa tapahtuu paljon kaatumisia tai kaatumisriski on muutoin suuri, ja toteuttaa tarvittavat toimenpiteet yhteistyössä *muiden toimijoiden* kanssa”

4.2.5 Lisätietoja verkosta

[Ikääntyneiden asumisen –sivusto](#)

[Kuntaliiton paloriski-ilmoitusten opas](#)

[Turvallisesti kaiken ikää: Koti- ja vapaa-ajan tapaturmien ehkäisyn ohjelma 2021-2030 sekä selvitys kustannuksista](#)

4.3 Lähisuhdeväkivallan vähentäminen

4.3.1 Alustus

Lähisuhdeväkivallalla tarkoitetaan väkivaltaa, jonka tekijänä on nykyinen tai entinen kumppani, perheenjäsen tai muu läheinen ihminen. Vain pieni osa lähisuhdeväkivallasta päätyy poliisin tietoon. Lähisuhdeväkivallan uhrin ovat erityisen haavoittuva uhriryhmä, koska kynnyks hakea apua on korkea, väkivallan uhka on usein jatkuvasti läsnä ja lähisuhdeväkivalta on usein ajan myötä raaistuva ilmiö. Yhtä suuri osa miehistä ja naisista on joutunut lähisuhdeväkivallan uhriksi (n. 20 %), mutta poliisin tietoon tulleissa teoissa uhreista 69 % on naisia. Väkivaltakuolemien suunta on ollut viime vuosina laskeva, mutta nainen joutuu kumppaninsa surmaamaksi kolme kertaa miehiä useammin.

Ikääntyneiden suurin väkivaltariski on lähisuhteessa tapahtuva kaltoinkohtelu. Tämä voi ilmetä myös huolenpidon laiminlyöntinä tai taloudellisiin motiiveihin perustuvana kiristyksenä. Jos perheessä esiintyy parisuhdeväkivaltaa, on myös perheen lapsilla suuri riski joutua kaltoin kohdelluiksi. Joka neljäs perheväkivallan uhri on lapsi. Väkivallan pitkäaikaisseurauksia voivat olla mielenterveysongelmat, itsetuhoinen käyttäytyminen sekä alkoholin ja huumeiden väärinkäyttö. Suuri osa niistä, jotka käyttävät väkivaltaa aikuisena, ovat kasvaneet väkivaltaisessa ympäristössä.

4.3.2 Visio

Aiempaa harvempi aikuinen kohtaa väkivaltaa lähisuhteessa ja aiempaa harvempi lapsi kokee perheväkivaltaa. Tunnistetaan varhain tukea tarvitsevat henkilöt, ja katkaistaan alkanut väkivaltakierre ajoissa oikealla ja oikea-aikaisella tuella sekä palveluilla.

4.3.3 Seurattavat indikaattorit

1. Lapsiin kohdistunut fyysinen lähisuhdeväkivalta viimeisen vuoden aikana (poliisi)
2. Aikuisin kohdistunut fyysinen lähisuhdeväkivalta viimeisen vuoden aikana (poliisi)
3. Rikosuhripalveluihin ohjattujen uhrien määrä suhteessa lähisuhdeväkivallan kokonaismäärään (rikosuhripalvelut, poliisi)
4. Rikoksentekeijöille suunnattuihin palveluihin ohjattujen asiakkaiden määrä suhteessa lähisuhdeväkivallan kokonaismäärään

4.3.4 Toimenpiteet vastuutahoineen

1. Jokaiselle aikuiselle lähisuhdeväkivallan uhrille tehdään heidän suostumuksellaan [MARAK-mallin](#) mukainen väkivallan riskiarvio sekä tilanteen edellyttäessä turvasuunnitelma. Uhrien pääsy rikosuhripalveluihin varmistetaan aktiivisella ohjauksella (yhteystietojen välittäminen).

”*Sosiaalitoimi, terveydenhuolto* ja *poliisi* ohjaavat lähisuhdeväkivallan uhrin rikosuhripalveluiden piiriin. Lisäksi nämä ja *rikosuhripalvelut* tekevät uhrin suostumuksella aloitteen väkivallan riskiarviosta kohdatessaan lähisuhdeväkivallan uhrin.”

”*Sosiaalitoimi* vastaa toiminnan koordinaatiosta sekä turvasuunnitelmien toimeenpanon edellyttämän yhteistyön järjestämisestä.”

2. Lähisuhdeväkivallan tekijöille on väkivallan katkaisuoohjelmia, joihin tekijät ohjataan aktiivisesti.

”Alueella tarjotaan *järjestöjen* lähisuhdeväkivallan katkaisuoohjelmia niin, että kaikilla halukkailla väkivallan tekijöillä on pääsy niihin. Järjestämisestä sovitaan *sosiaalitoimen* kanssa.”

”*Sosiaalitoimi, terveydenhuolto* ja *poliisi* ohjaavat lähisuhdeväkivallan tekijät tekijäpalveluiden piiriin.”

Lisäys: Mobilen ja Rikosuhripäivystyksen yhteystiedot löytyvät 4.3.5 Lisätietoja verkosta –linkkien takaa.

3. Lähisuhdeväkivaltaa kokeneet saavat palveluita laaja-alaisesti (Osastonylilääkäri Anneli Kuusinen-Laukkala asiantuntijalisäys)

”*Sosiaali- ja terveystoimi* vastaa kiireellisten sekä kiireettömien palvelujen tuottamisesta lähisuhdeväkivallan uhreille ja käyttäjille sekä ohjeistaa toteuttamaan ennaltaehkäiseviä toimia (esim. seulontakyselyt, puheeksi ottaminen, turvallisuuskasvatus) ikä- ja elämänvaihekohtaisesti. Perustason palveluja täydennetään *järjestöjen, seurakuntien, yhdistysten* ja *erikoissairaanhoidon* sekä *muiden viranomaisten* tarjoamilla palveluilla.”

4.3.5 Lisätietoja verkosta

[THL verkkokoulutus ammattilaisille lähisuhdeväkivallasta ja siihen puuttumisesta](#)
[Toimintaohje lasten seksuaalisen hyväksikäytön ja pahoinpitelyn tutkimiseen ja hoitoon Keski-Suomessa \(Koskeverkko\)](#)

[THL lapsiin kohdistuva väkivalta](#)

[KSSHP läheisväkivallan toimintamalleja \(osittain päivitystä vailla\)](#)

[THL sukupuolistuneen väkivallan yleisyys](#)

[Kriisikeskus Mobilen väkivaltatyö](#)

[Keski-Suomen rikosuhripäivystys](#)

Keski-Suomen Sairaanhoidopiiristä asiantuntija:

Anneli Kuusinen-Laukkala

LT, osastonylilääkäri, palveluesimies

4.4 Hyvien väestösuhteiden edistäminen

4.4.1 Alustus

Hyvät väestösuhteet ovat sitä, että alueen eri väestöryhmien välillä on toimivaa vuorovaikutusta, eri väestöryhmät suhtautuvat toisiinsa kunnioittavasti ja niiden väliset mahdolliset jännitteet ja konfliktit käsitellään ilman, että ne aiheuttavat pelkoa tai kärjistyvät rikoksiksi. Väestösuhteet ovat yhteiskunnan eri osa-alueet läpäisevä kokonaisuus, jonka vaikutukset näkyvät suoraan ihmisten arjessa. Hyvien väestösuhteiden edistämällä vähennetään väestöryhmien välisiin suhteisiin liittyviä kielteisiä ilmiöitä, kuten syrjintää, viharikoksia ja vihapuhetta sekä segregaatiota. Nämä kaikki heikentä-

vät sekä yhdenvertaisuuden toteutumista yksilöiden ja ryhmien välillä että paikallista turvallisuutta. Hyviä väestösuhteita edistämällä vaikutetaan kaikkien asukkaiden yhdenvertaisuuteen ja hyvinvointiin sekä lisätään luottamusta yhteiskuntaan.

4.4.2 Visio

Taustoistaan riippumatta ihmiset elävät yhdessä ilman jännitteitä ja luottavat toisiinsa sekä yhteiskunnan instituutioihin.

4.4.3 Seurattavat indikaattorit

1. Yhdenvertaisuussuunnitelmien seuranta (kyselyt)
2. Keskeisten väestöryhmien väliset suhteet (kysely)
3. Syrjintäkokemukset (kysely)

4.4.4 Toimenpiteet vastuutahoineen

1. Viranomaiset ja kansalaisjärjestöt tuntevat alueen keskeisten väestöryhmien välisten suhteiden tilan, erityisesti erilaisten ryhmien välisten jännitteiden osalta.

”**Kunnassa** osataan tunnistaa väestösuhteisiin ja turvallisuuteen heikentävästi vaikuttavat ilmiöt kuten polarisaatio ja konfliktit”

”**Kunta** seuraa tilannetta säännöllisesti yhteistyössä **muiden viranomaisten** ja eri väestöryhmiä edustavien **järjestöjen** ja **yhteisöjen** kanssa”

2. Havaitut väestöryhmien väliset konfliktit ratkaistaan järjestelmällisellä sovittelutyöllä.

”**Kunnassa** on sovitut toimintatavat jännitteiden purkamiseksi ja konfliktien käsittelemiseksi ja ennaltaehkäisevästi toimivan vuorovaikutuksen rakentamiseksi”

”**Kunta** järjestää tarvittavat yhteisösovittelun palvelut (esimerkiksi [Naapuruussovittelu](#)) yhteistyössä **järjestöjen**, **alueellisten rikos- ja riita-asioiden sovittelutoimistojen** ja **muiden viranomaisten** kanssa.”

3. Varmistetaan vähemmistöryhmien syrjimättömyys ja yhdenvertainen kohtelu julkisissa palveluissa ja yleisissä tiloissa.

Erilaisten vähemmistöjen näkökulmasta julkiset palvelut ja yleiset tilat edustavat usein enemmistöjä ja niiden tarpeita. Näin ollen se miten yhdenvertaisuus toteutuu näissä palveluissa ja tiloissa on tärkeä osa enemmistöjen ja vähemmistöjen välisiä suhteita.

”*Kunta* toteuttaa [yhdenvertaisuussuunnittelua](#) yhteistyössä *järjestöjen, elinkeinoelämän* ja **muiden toimijoiden** kanssa (sis. syrjinnän ja viharikosten ennaltaehkäisy)”

4.4.5 Lisätietoja verkosta

[Hyvät väestösuhteet](#)

[Miten meillä menee? Kartoitus väestösuhteiden tilasta Suomessa – painopisteenä vastaanottokeskuspaikkakunnat](#)

[Asuinaluelähtöinen naapurustotyö](#)

4.5 Alkoholisten johtuvien turvallisuushaittojen ennaltaehkäisy

4.5.1 Alustus

Päihteet (ml. tupakka) aiheuttavat vuosittain noin 4,2 miljardin euron välittömät ja välilliset kustannukset yhteiskunnalle. Alkoholi on yleisin vaikuttava tekijä väkivallan, onnettomuuksien ja tapaturmien taustalla. Alkoholin käyttö ja erityisesti humalahaikainen juominen lisäävät riskiä sekä syyllistyä väkivaltarikokseen että joutua sen uhriksi. Esimerkiksi alkoholisidonnaisen henkikirikollisuuden taso on Suomessa 4,5-kertainen Ruotsiin verrattuna. Liikennekuolemista noin viidennes on rattijuopumustapauksia. Päihdeongelmallisille kasaantuu usein monenlaisia terveyteen, toimeentuloon ja turvallisuuteen liittyviä ongelmia. Erityisesti nuorten ja alaikäisten alkoholinkäyttöön tulee puuttua, sillä nuorena aloitettu alkoholinkäyttö on voimakkaasti yhteydessä alkoholisoitumiseen ja siihen liittyvään väkivaltaan.

4.5.2 Visio

Päihdeisiin liittyvä väkivalta, tapaturmat, onnettomuudet ja järjestyshäiriöt vähenevät 10 % vuoden 2018 tasosta vuoteen 2025 mennessä.

4.5.3 Seurattavat indikaattorit

1. Päihtymysperusteiset kiinniotot (poliisi)
2. Tosi humalassa vähintään kerran kuukaudessa, % 8. ja 9. lk:n oppilaista (SOTKANet THL kouluterveyskysely)
3. Alaikäisten alkoholin hankkiminen vähittäismyynnistä, % 8. ja 9. lk:n oppilaista (SOTKANet THL kouluterveyskysely)
4. Poliisin tietoon tulleet rattijuopumustapaukset / 1000 asukasta (poliisi)
5. Päihteiden vaikutuksen alaisina tehdyistä väkivaltarikoksista syyllisiksi epäillyt / 1000 asukasta (poliisi)

4.5.4 Toimenpiteet vastuutahoineen

1. Alkoholihaittoja vähennetään kokonaisvaltaisella paikallisella toiminnalla.

”**Kunta** toteuttaa alkoholi-, tupakka- ja rahapelihaittojen vähentämiseen tähtäävää [Pakka-toimintamallia](#) yhteistyössä *elinkeinoelämän, järjestöjen* ja muiden *viranomais-* *ten* kanssa.” Lisäys Turvallisuutta kaikkialla –dokumenttiin: ***Pakka-toimintamallin toteutumisen edellyttää maakunnallista koordinaatiota.***

Varmistetaan päihteiden käyttöön liittyvien varhaisen tunnistamisen ja tuen menetelmien käyttö sekä sujuva hoitoonohjaus ***kunnan*** ja ***valmisteilla olevien hyvinvointialueiden*** eri palveluissa (esimerkiksi yhteiset toimintakäytännöt, palveluntuottajien sopimukset)

2. Ehkäisevän päihdetyön toimintaedellytyksiä vahvistetaan kunnissa (Projektipäällikkö EPT tiedolla johtamisen hanke Raija Harju-Kivinen asiantuntijalisäys)

”**Kunnat** määrittelevät ehkäisevän päihdetyön toimeenpääntäjäorganisaation, yhdyshenkilön, monitoimijaisen työryhmän ja ehkäisevän päihdetyön suunnitelman ([ehkäisevän päihdetyön järjestämistä koskevan lain \(2015/523\)](#) mukaisesti)”

”**Kunnan** ehkäisevän päihdetyön suunnittelun ja arvioinnin työkaluna käytetään [ehkäisevän päihdetyön kypsyysanalyysiä](#). Käytännön työn tukena voidaan hyödyntää [Polku mielen hyvinvointiin ja päihteettömyyteen -verkkotyökalua](#).”

4.5.5 Lisätietoja verkosta

[THL Ehkäisevä päihdetyö](#)

[THL julkaisu: Kunnan hyvinvointi ja elinvoima tarvitsee lakisääteistä ehkäisevää päihdetyötä](#)

[Käsikirja yhdessä toteutettavaan Pakka –toimintamalliin](#)

[Youtube –videot Pakka –toimintamallin käynnistämisestä](#)

Vuoden 2020 lopulla THL:n ”Ehkäisevän päihdetyön toimintaohjelmaa” ollaan päivittämässä

4.6 Julkisten tilojen turvallisuus

4.6.1 Alustus

Ihmiset kuluttavat yhä enemmän aikaa julkisissa tai puolijulkisissa tiloissa. Näitä ovat esimerkiksi kauppakeskukset ja lämpimänä vuodenaikana avoimet tilat, kuten puistot, torit ja kaupunkien keskustat. Rakennetun ympäristön ja rakennusten ominaisuudet vaikuttavat osaltaan esimerkiksi tapaturmien ja onnettomuuksien toteutumiseen, rikosten tekemiseen ja turvattomuuden kokemiseen. Vakavimmat julkisten tilojen turvallisuushaasteet liittyvät väkivaltaan ja sen pelkoon. Väkivallanteoilla ja häiriökäyttäytymisellä on tapana keskittyä kaupunkitilassa pienille alueille, tiettyihin pisteisiin. Turvalliselta tuntuva ympäristö lisää ihmisten luottamusta toisiinsa ja kannustaa heitä käyttämään julkista tilaa, mikä parantaa turvallisuutta entisestään.

4.6.2 Visio

Ihmiset voivat liikkua yleisissä ja julkisissa tiloissa ilman pelkoa rikoksista, häiriöistä ja onnettomuuksista.

4.6.3 Seurattava indikaattori

1. Turvallisuuden tunteen kehittymisen seuraaminen hot spots -paikoissa kyselyiden avulla.

4.6.4 Toimenpiteet vastuutahoineen

1. Tunnistetaan paikat, joissa tapahtuu toistuvasti erilaisia yleisen järjestyksen ja turvallisuuden häiriöitä tai onnettomuuksia ja muutetaan ne turvallisemmiksi.

”*Kunta* tekee säännöllisin väliajoin hot spots -analyysin yhteistyössä *poliisin* ja *pelastustoimen* kanssa ja puuttuu hot spots -analyysissa tunnistettuihin ongelmiin kaupunkisuunnittelun sekä rikosten [tilannetorjunnan](#) keinoin

Hot spots -analyysiä täydennetään kuulemalla eri alueiden **asukkaita** soveltuvin menetelmin (asukasfoorumi, turvallisuuskysely, haastattelut jne.)”

2. Yleisen turvallisuuden kannalta kriittiset kohteet on tunnistettu ja niihin on tehty kohdekohtaiset pelastus- ja turvallisuussuunnitelmat.

”*Kunta* tekee kohteiden kartoituksen ja turvallisuussuunnitelmat yhteistyössä kohteen kannalta **keskeisten tahojen (poliisi, pelastustoimi, ensihoito, kauppakeskukset jne.)** kanssa”

4.6.5 Lisätietoja verkosta

[Turvallinen kaupunki. Näkökohtia rakennetun ympäristön suunnitteluun ja toteutukseen](#)

[Turvallinen asuinalue. Tampereen Muotiala suunnitelmissa ja kokemuksissa](#)

4.7 Oppilaitosturvallisuus

4.7.1 Alustus

Maakunnallisessa turvallisuussuunnitelmassa käsiteltävä julkisten tilojen turvallisuus käsittää myös oppilaitosten turvallisuuteen keskittyviä toimenpiteitä (turvallisuuden kannalta haasteellisten paikkojen tunnistaminen ja niihin liittyvien suunnitelmien ajan tasalle saattaminen yhteistyötoimijoiden kanssa). Oppilaitosten turvallisuuteen liittyy kuitenkin myös viranomaistahoilta toimintamalleja, joilla pystytään edistämään kokonaisuutena turvallisuutta.

Oppilaitosten turvallisuus ei ole Turvallisuutta kaikkialla –dokumentin pääteema, vaan se on otettu esiin Webropol-kyselyssä nousseiden tarpeiden myötä mukaan maakunnalliseen turvallisuussuunnitelmaan.

4.7.2 Visio

Oppilaitokset toteuttavat monipuolista turvallisuustyötä sekä jalkauttavat ja harjoittelevat turvallisuuteen liittyviä toimintoja sekä oppilaiden että henkilökunnan osalta.

4.7.3 Seurattavat indikaattorit

1. NouHätä –osallistumisprosentti (pelastuslaitos)
2. Lapset pelastavat henkiä –osallistumisprosentti kaikista nelosluokkalaisista (pelastuslaitos, kunnan tilastot)

4.7.4 Toimenpiteet vastuutahoineen

1. Oppilaitoksissa edistetään turvallisuustaitojen osaamista sekä oppilaiden että henkilökunnan osalta.

”*Sivistystoimi* järjestää yhteistyössä *pelastuslaitoksen* kanssa NouHätä –kampanjan kaikille kahdeksaluokkalaisille sekä Lapset pelastavat henkiä –koulutuksen kaikille nelosluokkalaisille.”

”*Sivistystoimi* järjestää säännöllisesti organisaatioissaan turvallisuuskeskeisiä koulutuksia. Koulutuksissa voidaan hyödyntää *muiden toimijoiden*, kuten *poliisin* ja *pelastuslaitoksen* koulutusta.”

2. Oppilaitoksissa otetaan käyttöön poliisin toimintaohjeet uhka- ja uhkaustilanteisiin liittyen.

”*Sivistystoimi* ottaa käyttöön ja jalkauttaa henkilökunnalle toimintaohjeet uhka- ja uhkaustilanteisiin liittyen yhteistyössä *poliisin* kanssa.”

4.7.5 Lisätietoja verkosta

[NouHätä -kampanja](#)

[Lapset pelastavat henkiä](#)

Poliisin toimintaohjeet uhka- ja uhkaustilanteisiin (jaettu rehtoreille, tarvittaessa ota yhteyttä alueen poliisiin)

5 TURVALLISUUSSUUNNITELMAN KÄYTTÖÖNOTTO JA SEURANTA

5.1 Kuntien valtuustot

Maakunnallisen turvallisuussuunnitelman jalkautustyötä on tehty etäkoulutuksella loka-marraskuussa 2020. Tarkoituksenmukaista on vahvistaa turvallisuussuunnitelman toimenpiteet sekä KSTURVA –rakenteeseen liittyvä seuranta kuntien valtuustoissa. Kuntien valtuustojen käsittelyä helpottamaan on laadittu erillinen saatekirje kuntiin, missä ilmenee kaikki käsitellyt teemat ja niihin liittyvät toimenpiteet.

Kuten jo toimenpidekortteja alustava luvussa käsiteltiin, tarkoitus on välttää kustannusten nousu. Toimenpidekortit ovat osittain käyttöönotettavissa sellaisenaan työntekijöiden oman perehtyneisyyden kautta ja osittain erillisen organisaation (esim. Keski-Suomen pelastuslaitoksen) koulutuksen kautta.

Kunnallisella päätöksenteolla vahvistetaan periaatepäätöksenä turvallisuuden saralla tehtävää yhteistyötä Keski-Suomessa. Mikäli valtuustokäsittely ei hyväksy maakunnallisen turvallisuussuunnitelman käyttöönottoa kunnassa, voivat kunnalliset työntekijät itsenäisesti kehittää työnteon prosessejaan toimenpidekorttien avulla.

5.2 KSTURVA ja indikaattoriseuranta

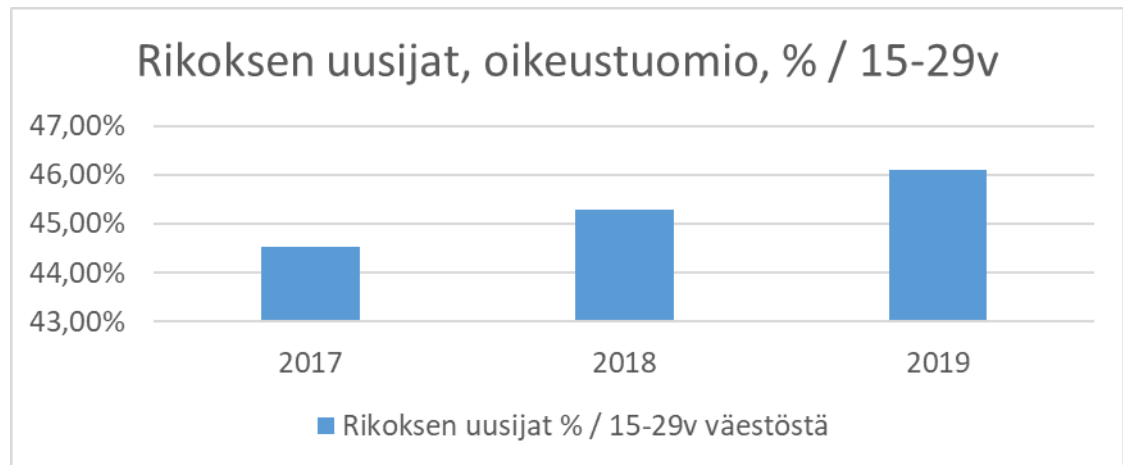
Laaja-alaisesti hyväksytyn maakunnallisen turvallisuussuunnitelman osalta myös KSTURVA –rakenteessa työskentelevät toimijat pystyvät keskittämään resurssejaan toimenpidekorttien mukaisten toimien työstämiseksi ja seuraamiseksi. Myös organisaatioiden johdon on suotavaa tehdä periaatepäätös maakunnallisen turvallisuussuunnitelman hyväksymisestä osana omaa strategiaansa, jolloin työntekijät ja viranhaltijat velvoitetaan edistämään toimenpidekorkeilla osoitettuja osa-alueita.

Indikaattoriseuranta aiheuttaa haasteita vastuutahojen määrittämisen osalta, mutta asia on saatettu KSTURVA:n sihteeristön tietoon. Sihteeristö valmistelee jatkumoa varten toimintamallit ja johtaa seutukunnallisen työryhmyöskentelyn toimintaa.

Jatkumon valmistelua varten voidaan hyödyntää ATT-mallin mukaisia suosituksia. Suosituksissa nousee esiin mm. koordinaattorien hyödyntäminen joko päätoimisesti tai eri organisaatioista osoitettuina ja koulutettuina.

Tarvittaessa KSTURVA:n organisaatiot jalkauttavat seutukunnittain uutta informaatiota turvallisuusteemojen osalta. Seutukuntarakenne mahdollistaa tehokkaan uuden tiedon jakamisen ja kouluttamisen keskisuomalaisten toimijoiden kesken.

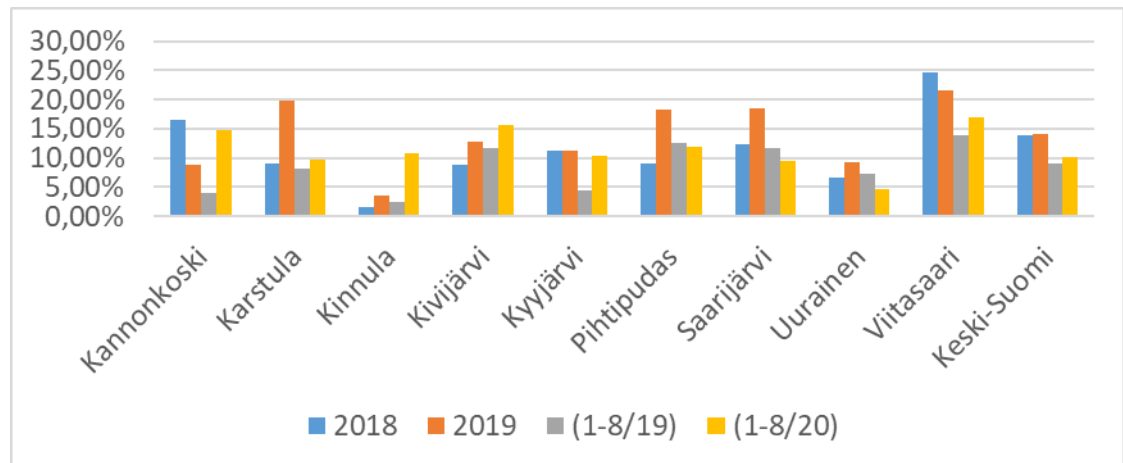
LIITTEET (tilastot seutukunnittain)

Nuorten rikollisuuden vähentäminen

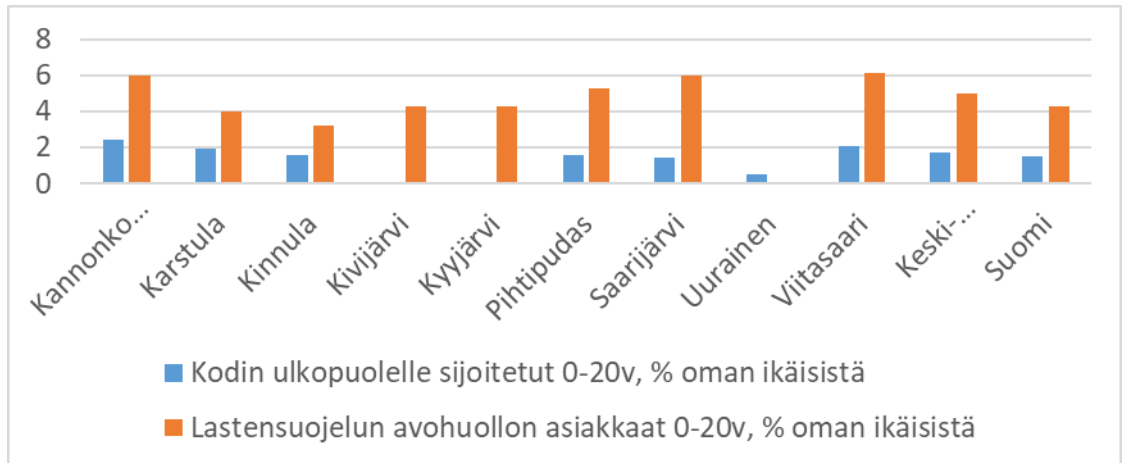
Rikosten uusinta valtakunnallisesti

Ankkuri-toiminnassa kohdatut nuoret Keski-Suomessa vuonna 2020: 176 nuorta (Jyväskylä, Laukaa, Hankasalmi ja Muurame. Muualla ei ole käytössä)

Pohjoinen (Uurainen, Saarijärvi, Karstula, Kyyjärvi, Kannonkoski, Kivijärvi, Kinnula, Pihtipudas, Viitasaari)

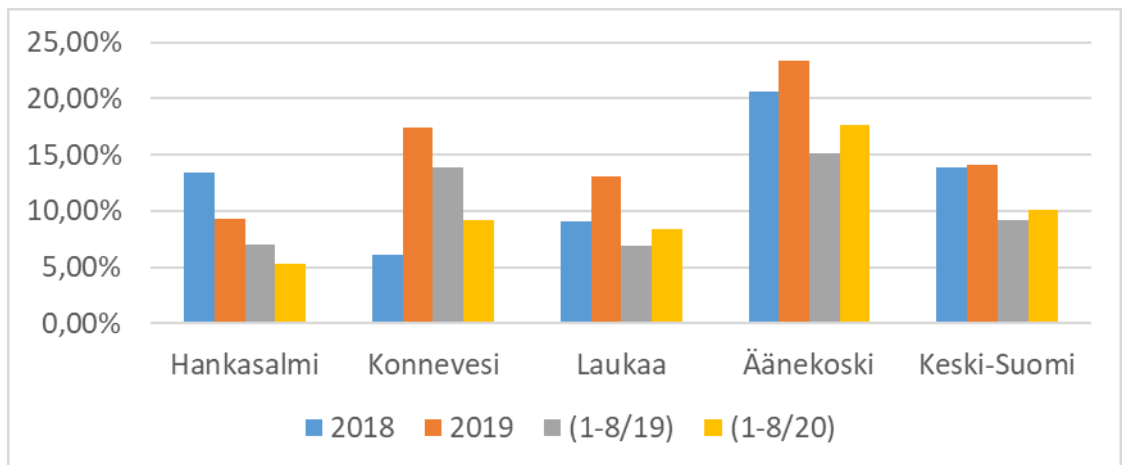


Nuorten tekemät rikoslakirikokset (teliikennelain muutos vaikuttavana)
Suhteessa 15-29v nuorten määrään kunnassa

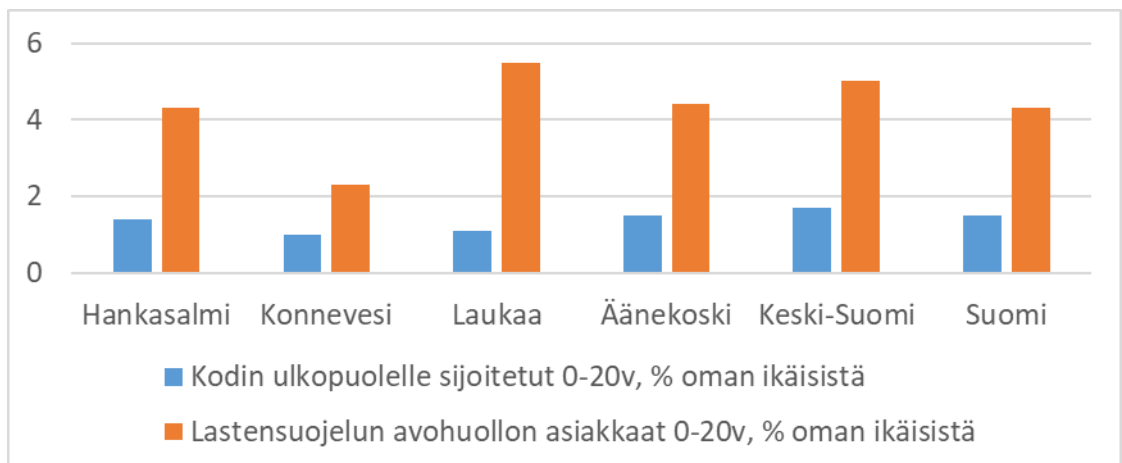


Pitkäkestoisen tuen palveluiden piirissä olevien lasten ja nuorten määrä

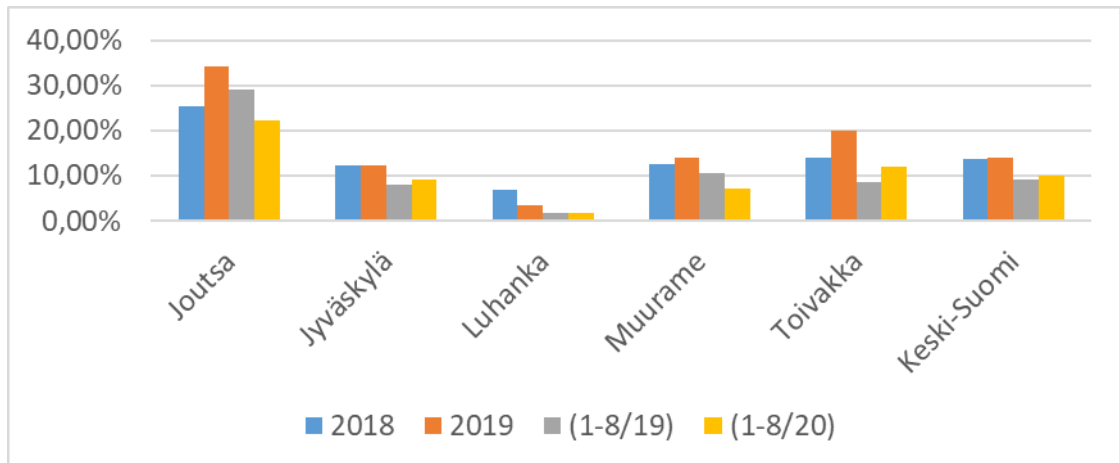
Itäinen (Äänekoski, Konnevesi, Laukaa, Hankasalmi)



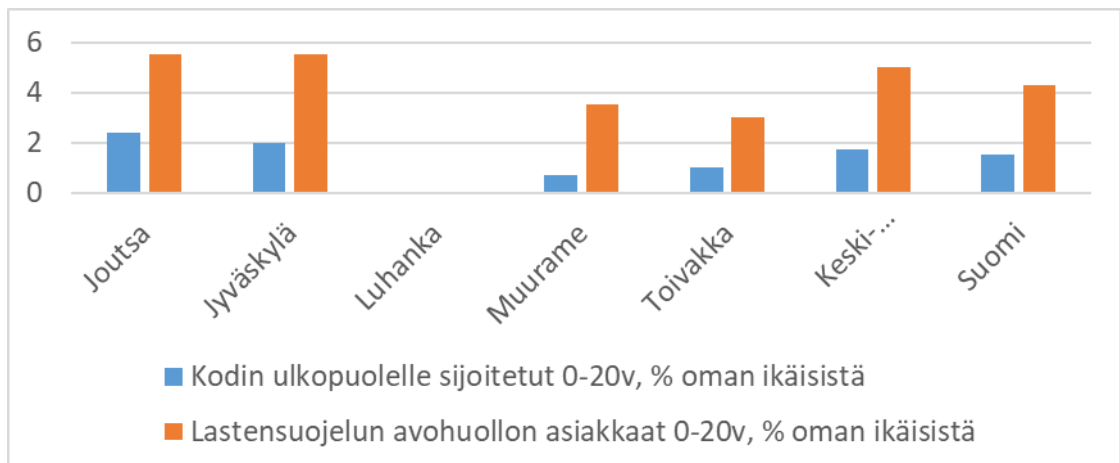
Nuorten tekemät rikoslakirikokset (teliikennelain muutos vaikuttavana)
Suhteessa 15-29v nuorten määrään kunnassa



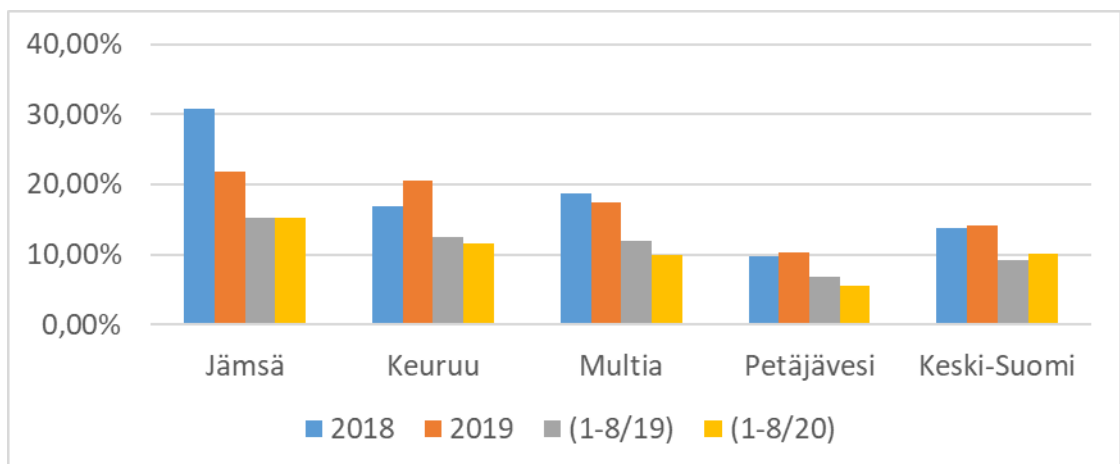
Pitkäkestoisen tuen palveluiden piirissä olevien lasten ja nuorten määrä

Eteläinen (Jyväskylä, Muurame, Toivakka, Luhanka, Joutsa)


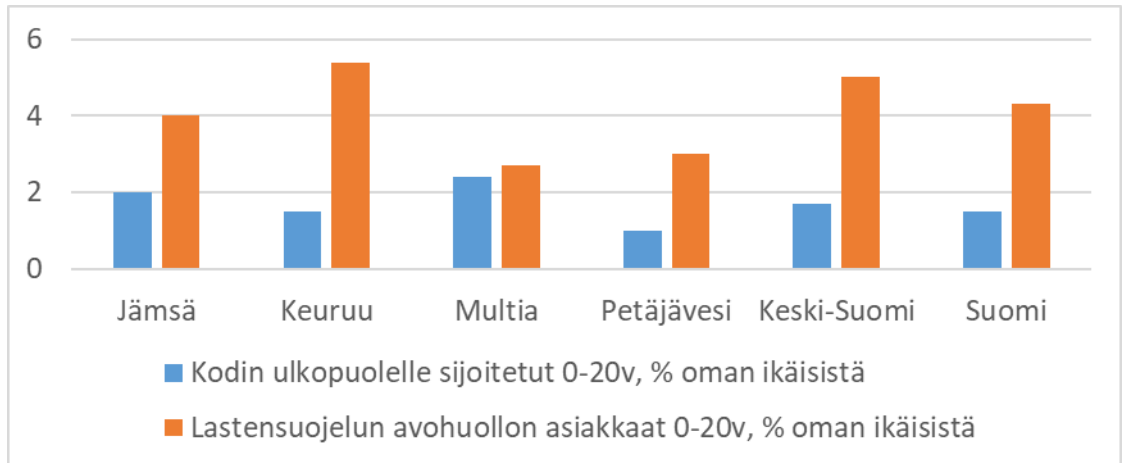
Nuorten tekemät rikoslakirikokset (teliikennelain muutos vaikuttavana)
Suhteessa 15-29v nuorten määrään kunnassa



Pitkäkestoisen tuen palveluiden piirissä olevien lasten ja nuorten määrä

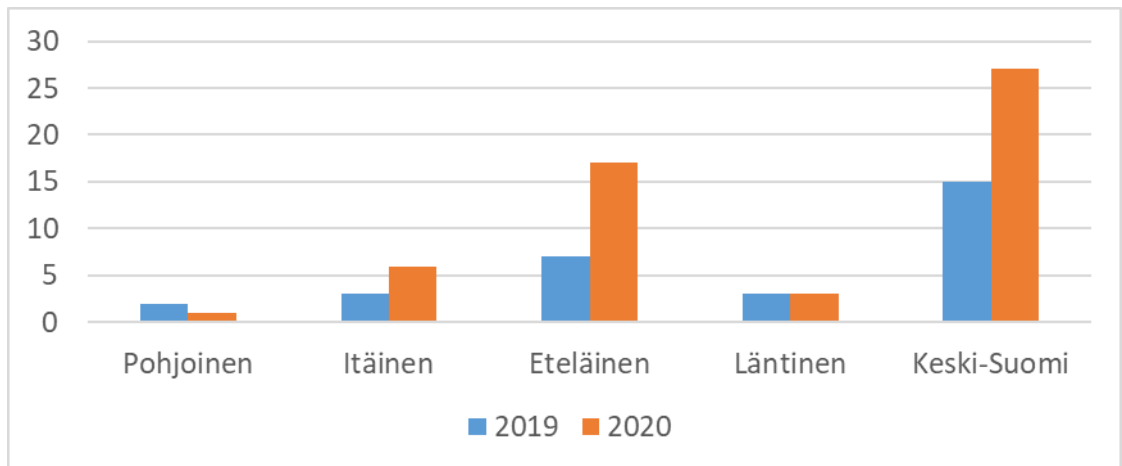
Läntinen (Jämsä, Keuruu, Multia, Petäjävesi)


Nuorten tekemät rikoslakirikokset (teliikennelain muutos vaikuttavana)
Suhteessa 15-29v nuorten määrään kunnassa

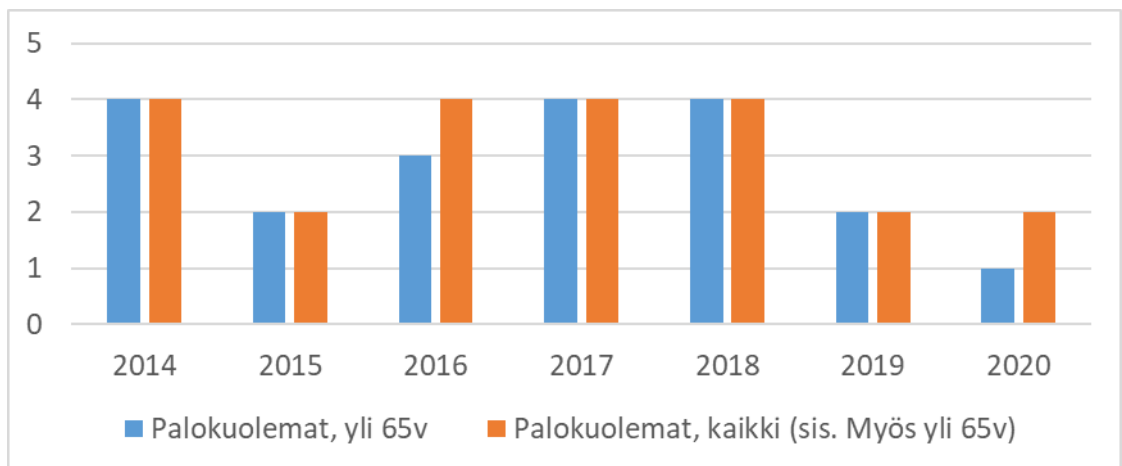


Pitkäkestoisen tuen palveluiden piirissä olevien lasten ja nuorten määrä

Ikääntyneiden asumisen turvallisuuden kehittäminen

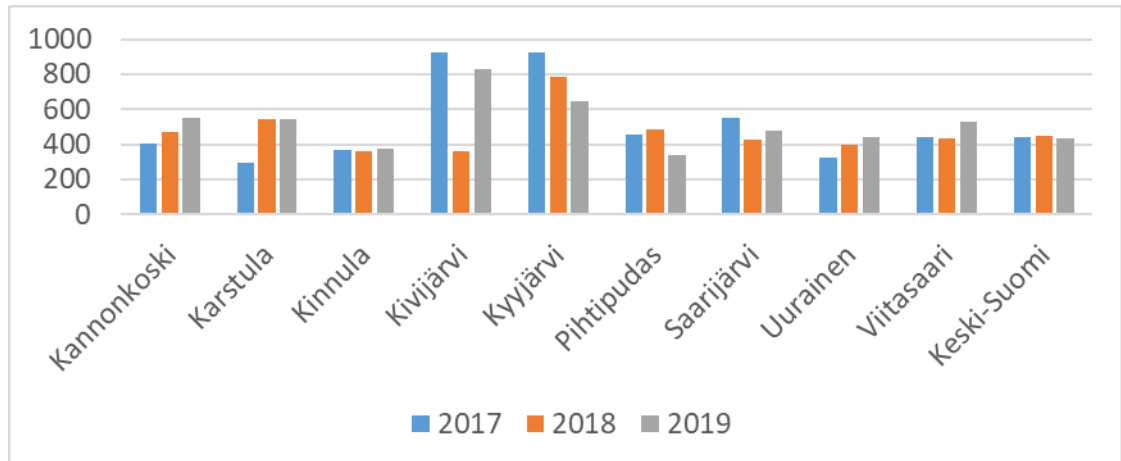


Pelastusviranomaiselle tehdyt paloriski-ilmoitukset, lukumäärä

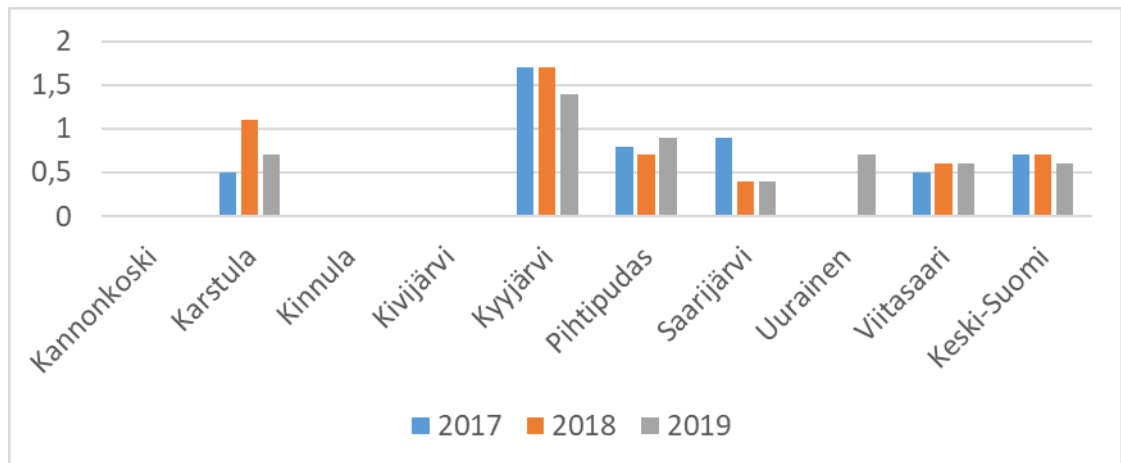


Yli 65-vuotiaiden palokuolemat Keski-Suomi

Pohjoinen (Uurainen, Saarijärvi, Karstula, Kyyjärvi, Kannonkoski, Kivijärvi, Kinnula, Pihtipudas, Viitasaari)

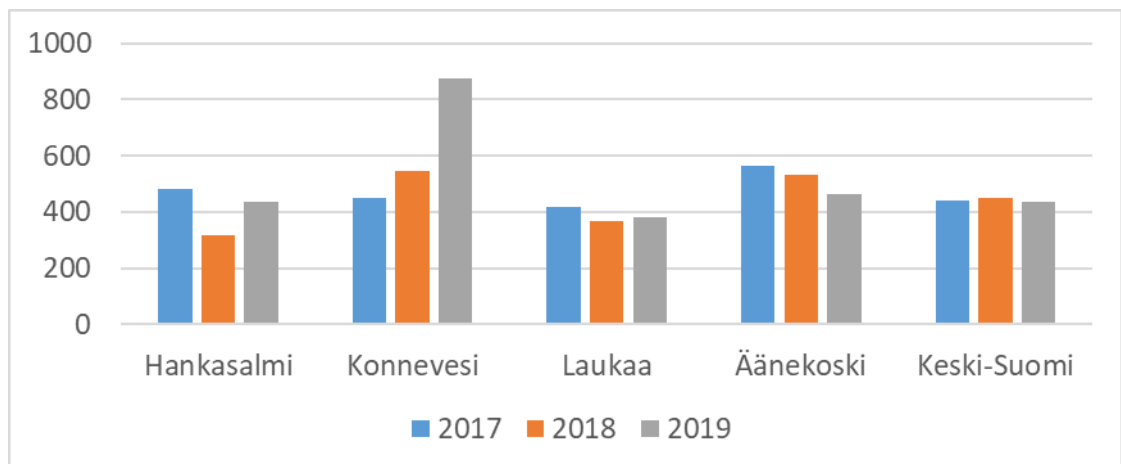


Kaatumisiin ja putoamisiin liittyvät hoitajaksot 65 vuotta täyttäneillä / 10 000 vastaavan ikäistä

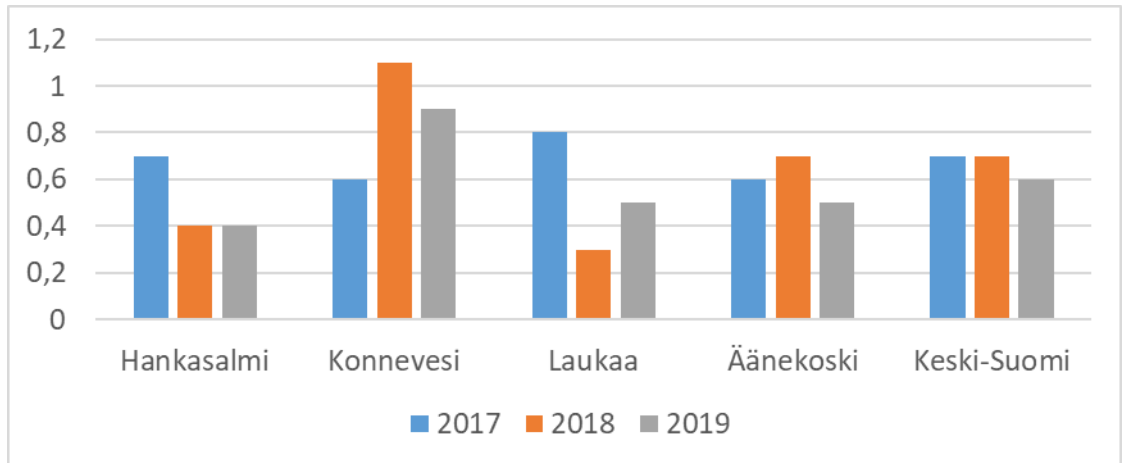


Lonkkamurtumat 65 vuotta täyttäneillä, % vastaavan ikäisestä väestöstä (Tieto puuttuu: Kannonkoski, Kinnula, Kivijärvi, Uurainen 2017-2018)

Itäinen (Äänekoski, Konnevesi, Laukaa, Hankasalmi)

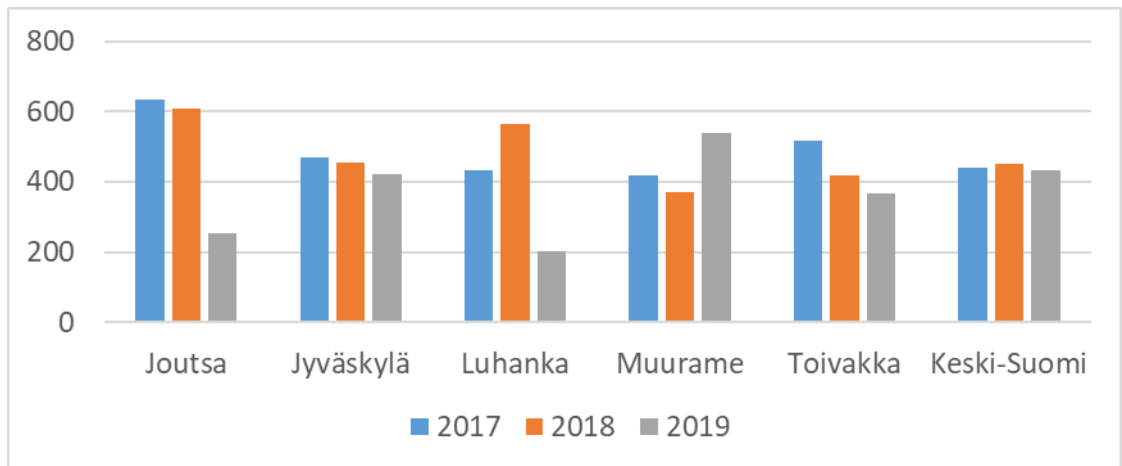


Kaatumisiin ja putoamisiin liittyvät hoitajaksot 65 vuotta täyttäneillä / 10 000 vastaavan ikäistä

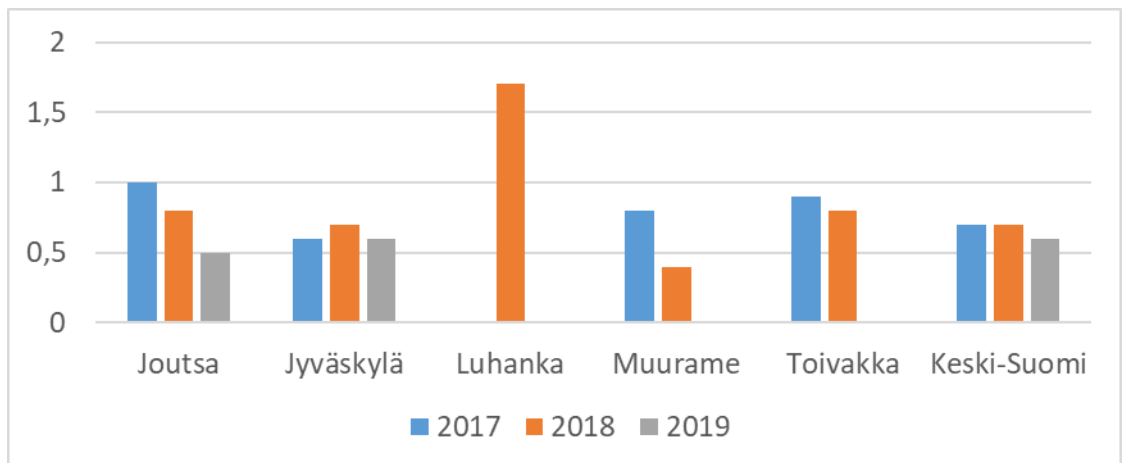


Lonkkamurtumat 65 vuotta täyttäneillä, % vastaavan ikäisestä väestöstä

Eteläinen (Jyväskylä, Muurame, Toivakka, Luhanka, Joutsa)

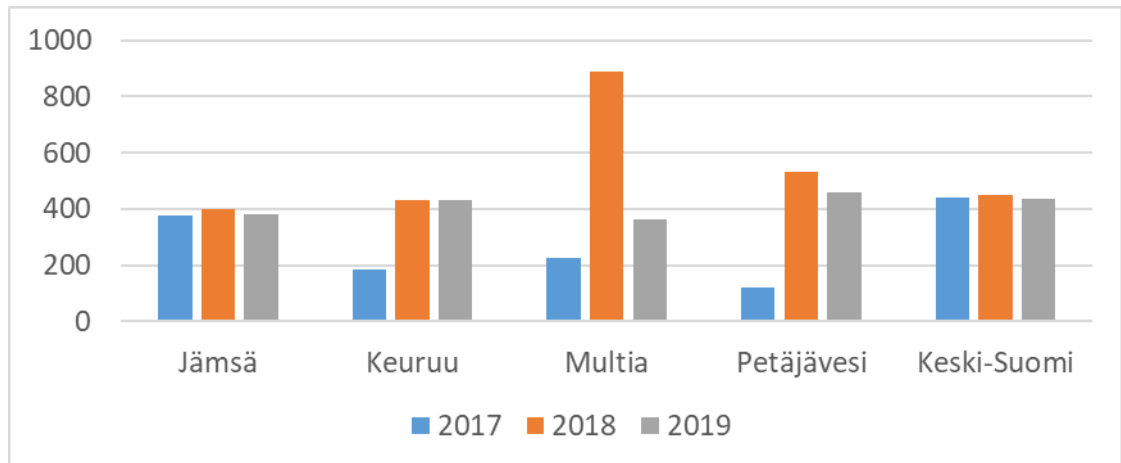


Kaatumisiin ja putoamisiin liittyvät hoitojaksot 65 vuotta täyttäneillä / 10 000 vastaavan ikäistä

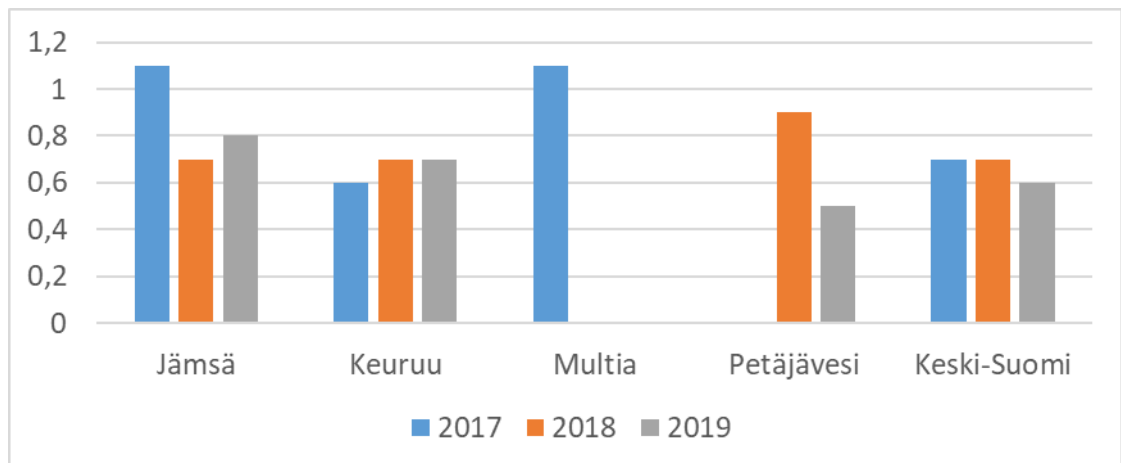


Lonkkamurtumat 65 vuotta täyttäneillä, % vastaavan ikäisestä väestöstä

Läntinen (Jämsä, Keuruu, Multia, Petäjavesi)



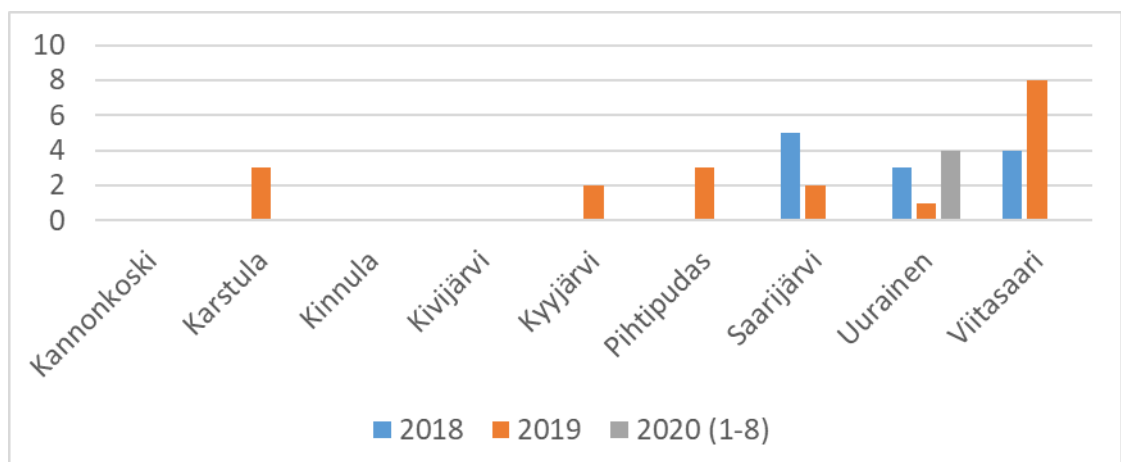
Kaatumisiin ja putoamisiin liittyvät hoitajaksot 65 vuotta täyttäneillä / 10 000 vastaavan ikäistä



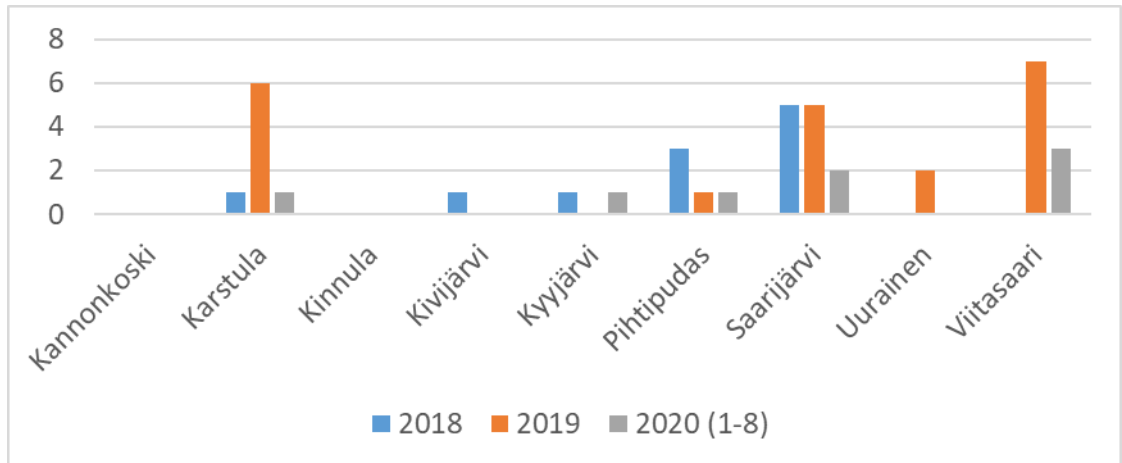
Lonkkamurtumat 65 vuotta täyttäneillä, % vastaavan ikäisestä väestöstä

Lähisuhdeväkivallan vähentäminen

Pohjoinen (Uurainen, Saarijärvi, Karstula, Kyyjärvi, Kannonkoski, Kivijärvi, Kinnula, Pihtipudas, Viitasaari)

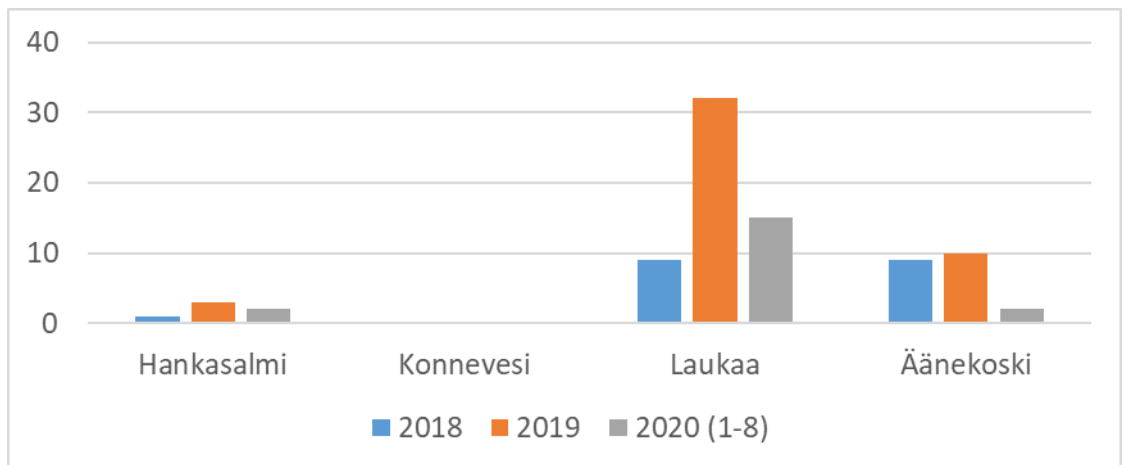


Väkivaltarikokset perheväkivalta, asianomistaja alle 18v

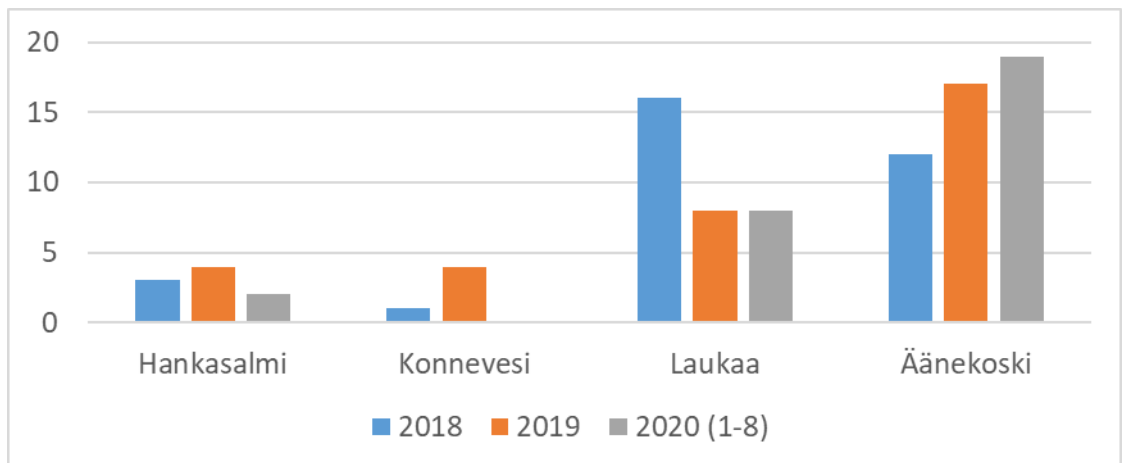


Väkivaltarikokset perheväkivalta, asianomistaja yli 18v

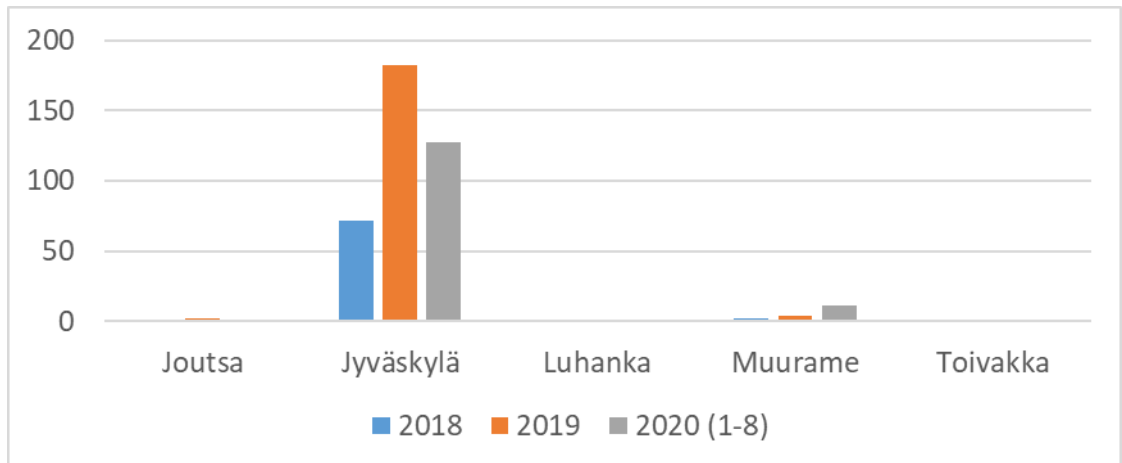
Itäinen (Äänekoski, Konnevesi, Laukaa, Hankasalmi)



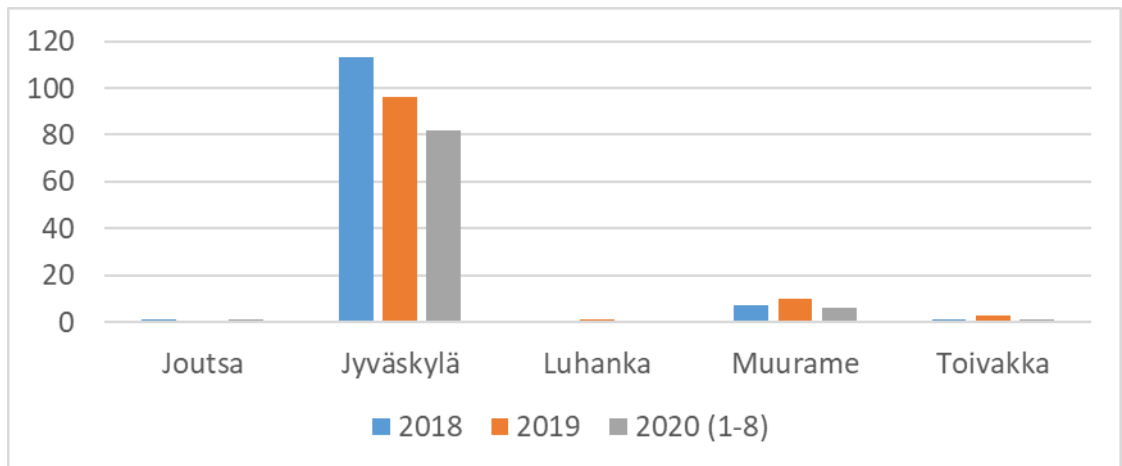
Väkivaltarikokset perheväkivalta, asianomistaja alle 18v



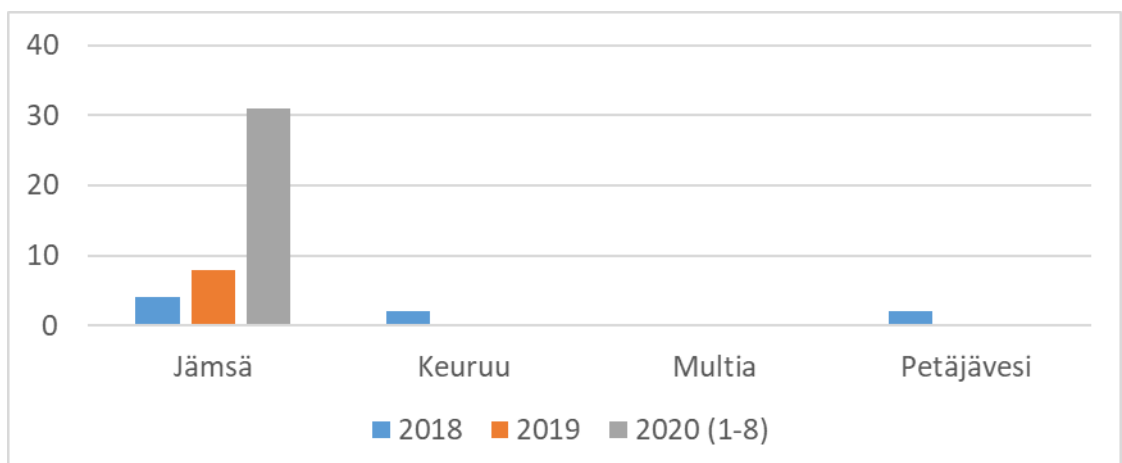
Väkivaltarikokset perheväkivalta, asianomistaja yli 18v

Eteläinen (Jyväskylä, Muurame, Toivakka, Luhanka, Joutsa)

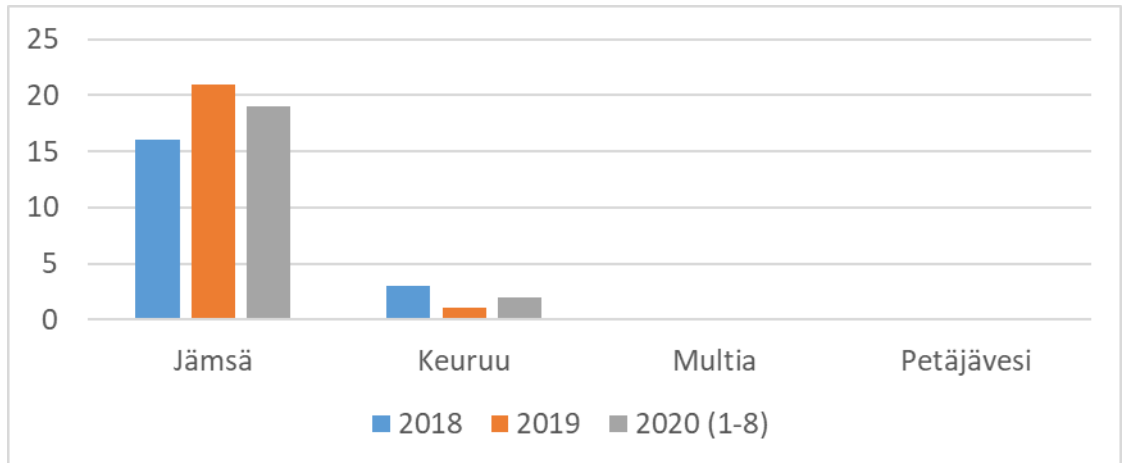
Väkivaltarikokset perheväkivalta, asianomistaja alle 18v



Väkivaltarikokset perheväkivalta, asianomistaja yli 18v

Läntinen (Jämsä, Keuruu, Multia, Petäjävesi)

Väkivaltarikokset perheväkivalta, asianomistaja alle 18v



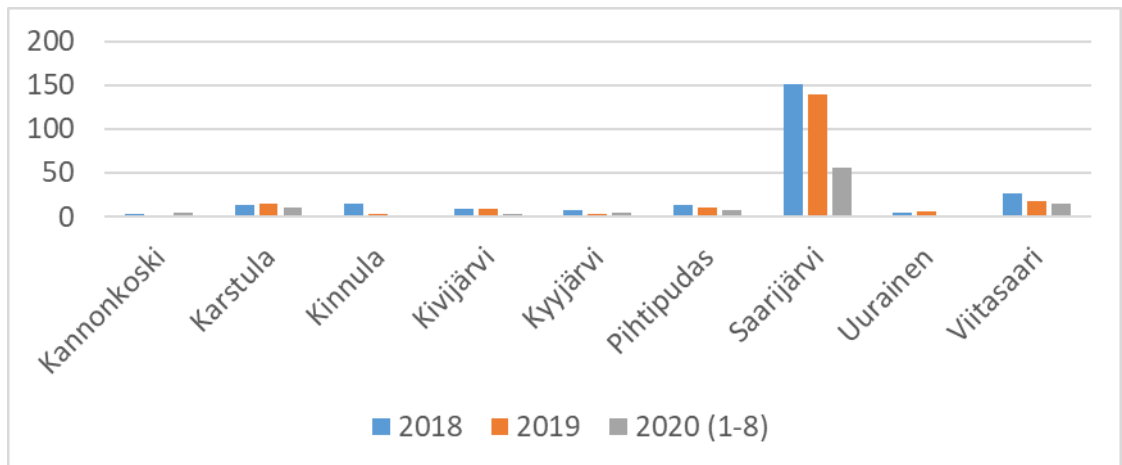
Väkivaltarikokset perheväkivalta, asianomistaja yli 18v

Hyvien väestösuhteiden edistäminen

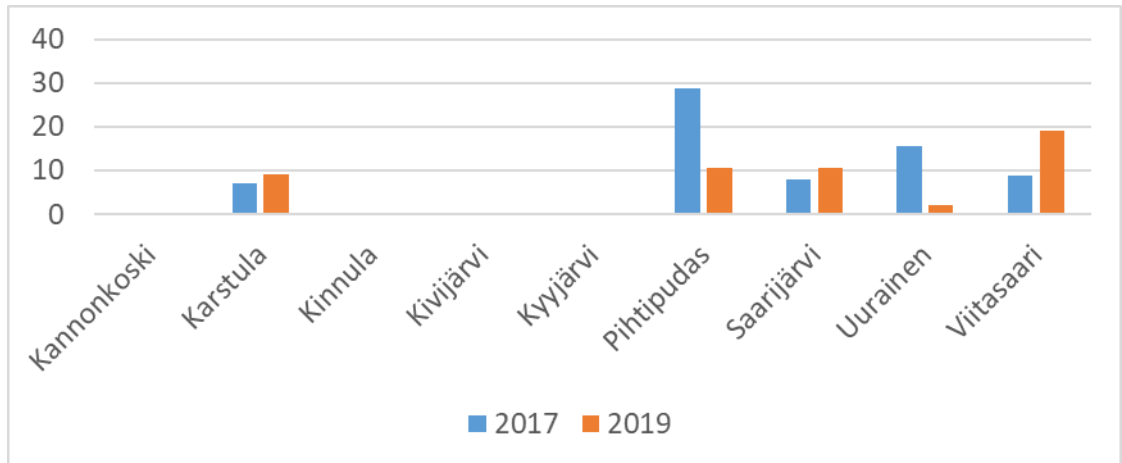
Hyvien väestösuhteiden edistämiseksi ei ollut valmista tilastotietoa. Tulevaisuudessa tilastojen hankkimiseksi on tarkoituksenmukaista hyödyntää KSTURVA – organisaation laajoja viestintäkanavia yhteistyössä koko Keski-Suomen alueen osalta.

Alkoholista johtuvien turvallisuushaittojen vähentäminen

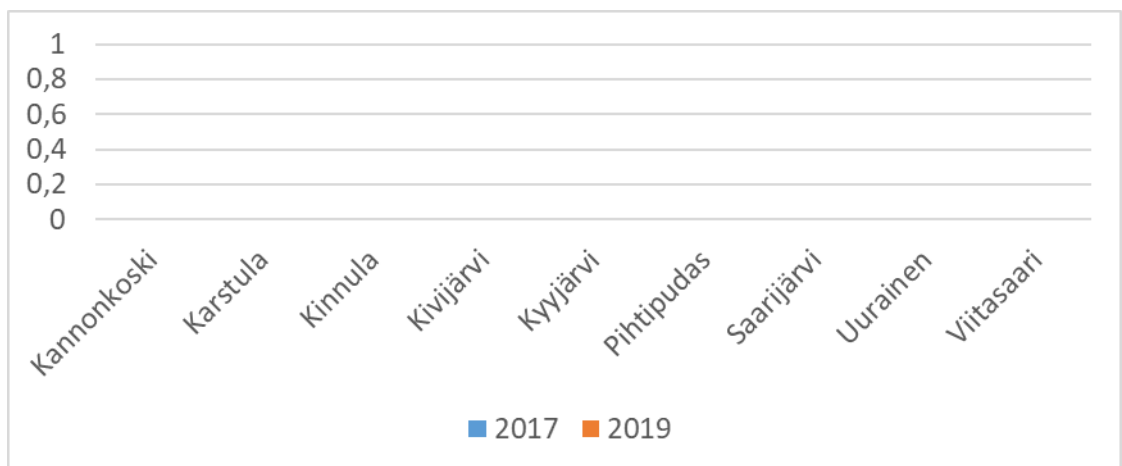
Pohjoinen (Uurainen, Saarijärvi, Karstula, Kyyjärvi, Kannonkoski, Kivijärvi, Kinnula, Pihtipudas, Viitasaari)



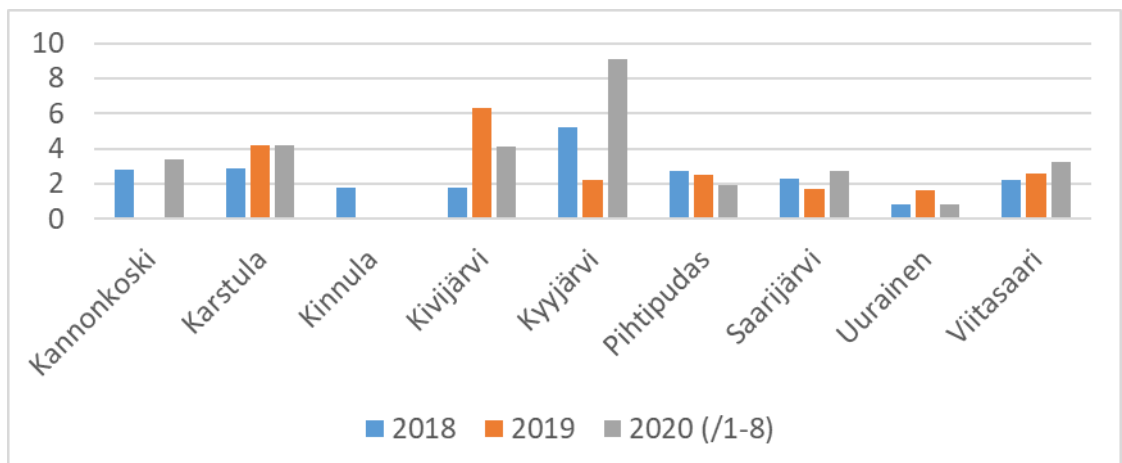
Päihtymisperusteiset kiinniotot



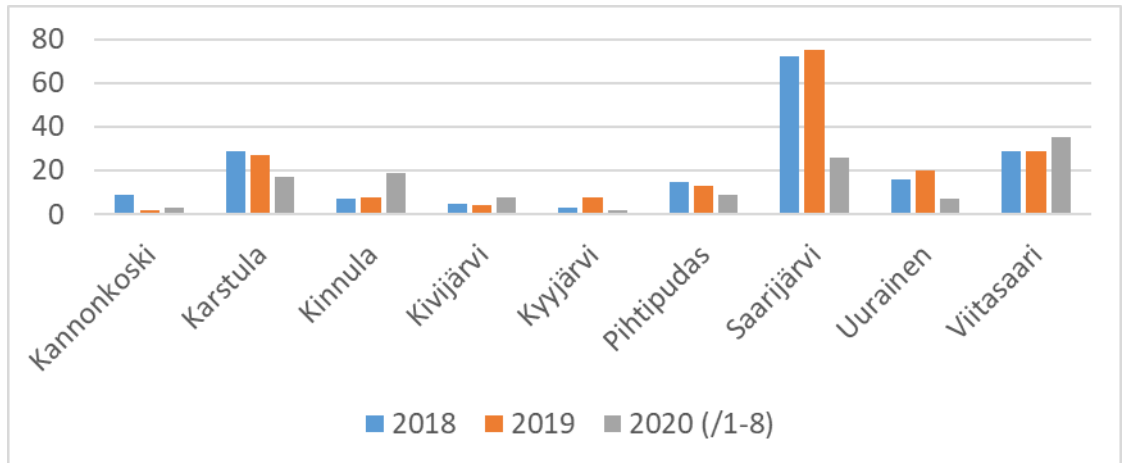
Tosi humalassa vähintään kerran kuukaudessa, % 8. ja 9. luokan oppilaista
Tieto puuttuu: Kannonkoski, Kinnula, Kivijärvi, Kyyjärvi



Alaikäisten alkoholin ostot vähittäismyynnistä, % 8. ja 9. luokan oppilaista
Tieto puuttuu: muut pl. Saarijärvi 2019: 0

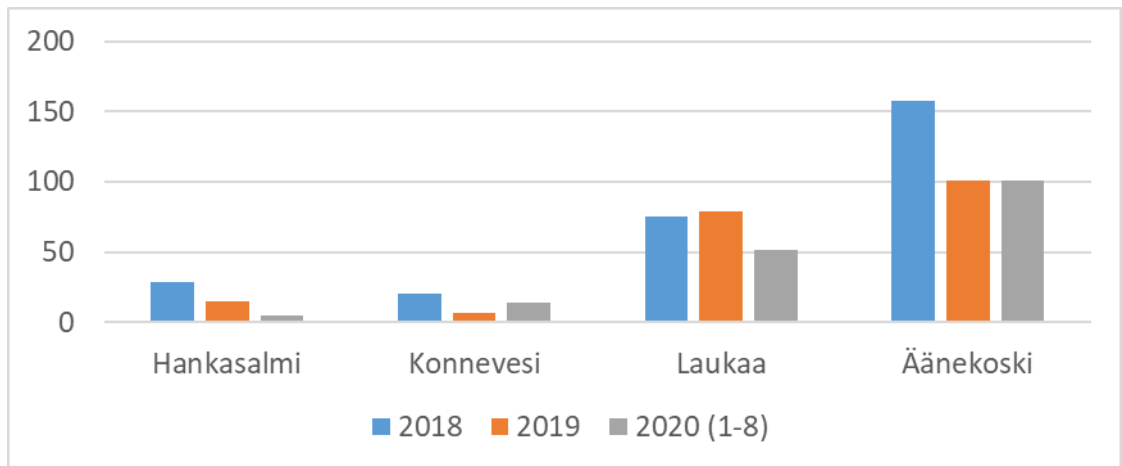


Poliisin tietoon tulleet rattijuopumus tapaukset, 1000 asukasta kohden

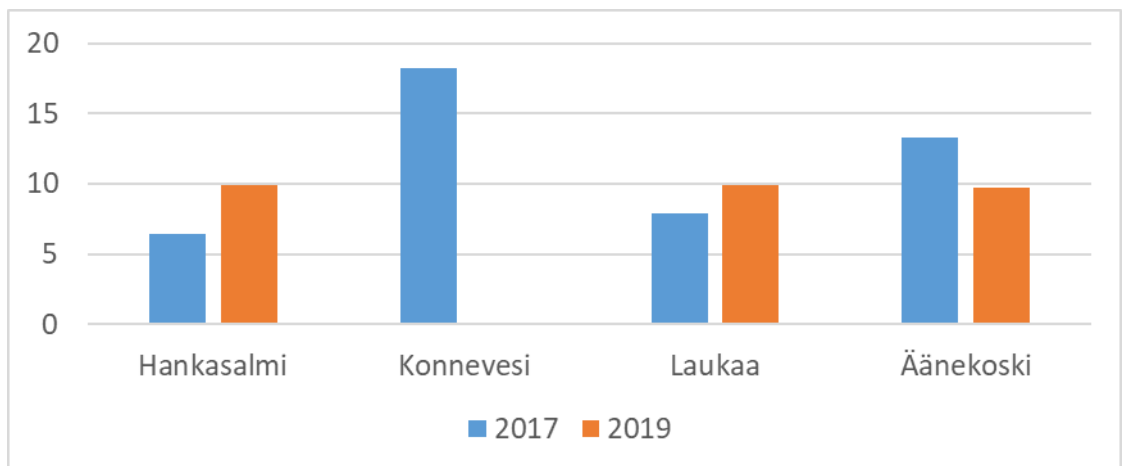


Päihteiden vaikutuksen alaisina tehdyistä väkivaltarikoksista syyllisiksi epäillyt

Itäinen (Äänekoski, Konnevesi, Laukaa, Hankasalmi)

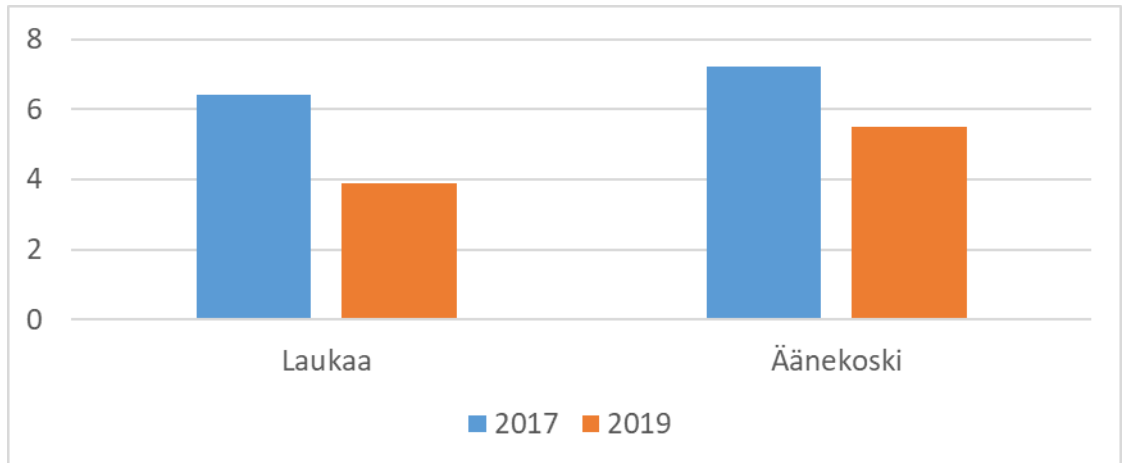


Päihtymisperusteiset kiinniotot

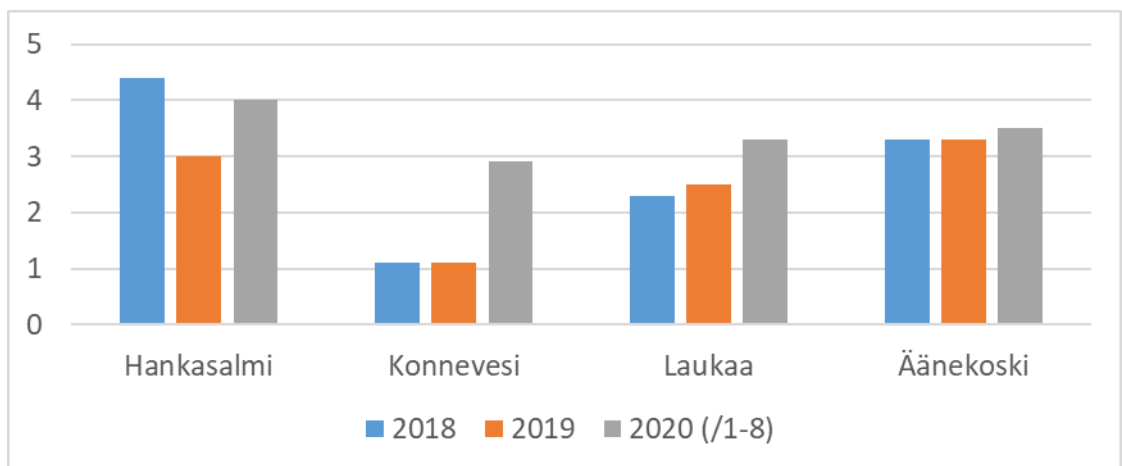


Tosi humalassa vähintään kerran kuukaudessa, % 8. ja 9. luokan oppilaista

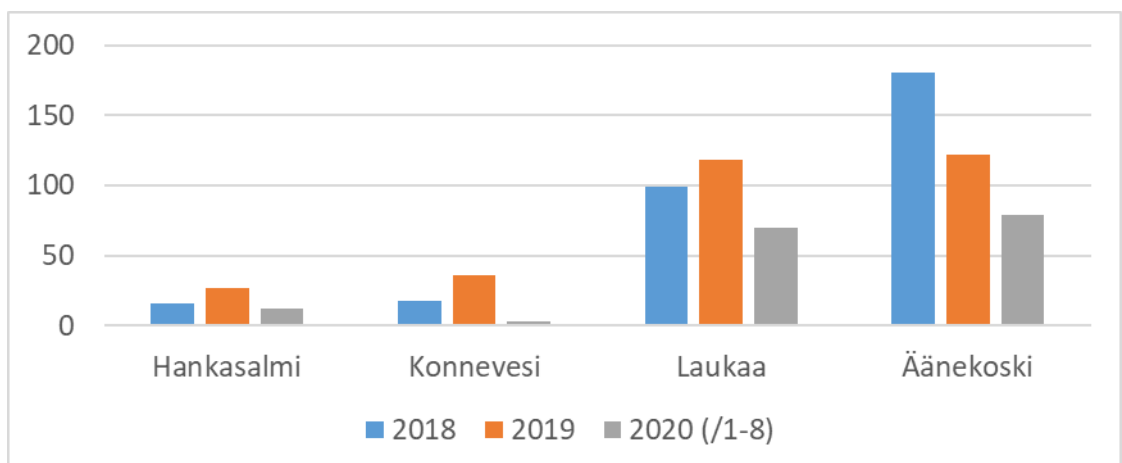
Tieto puuttuu: Konnevesi 2019



Alaikäisten alkoholin ostot vähittäismyynnistä, % 8. ja 9. luokan oppilaista
Tieto puuttuu: Hankasalmi, Konnevesi

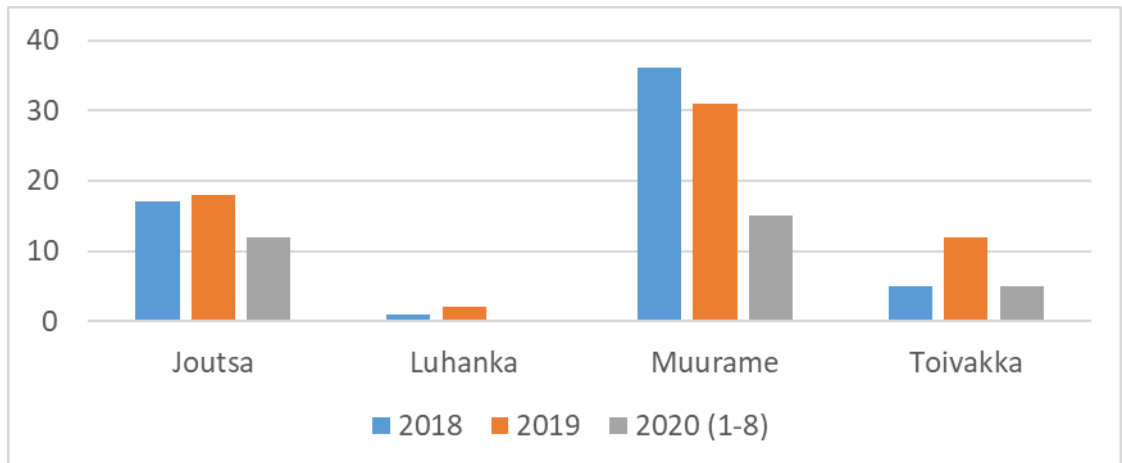


Poliisin tietoon tulleet rattijuopumustapaukset, 1000 asukasta kohden

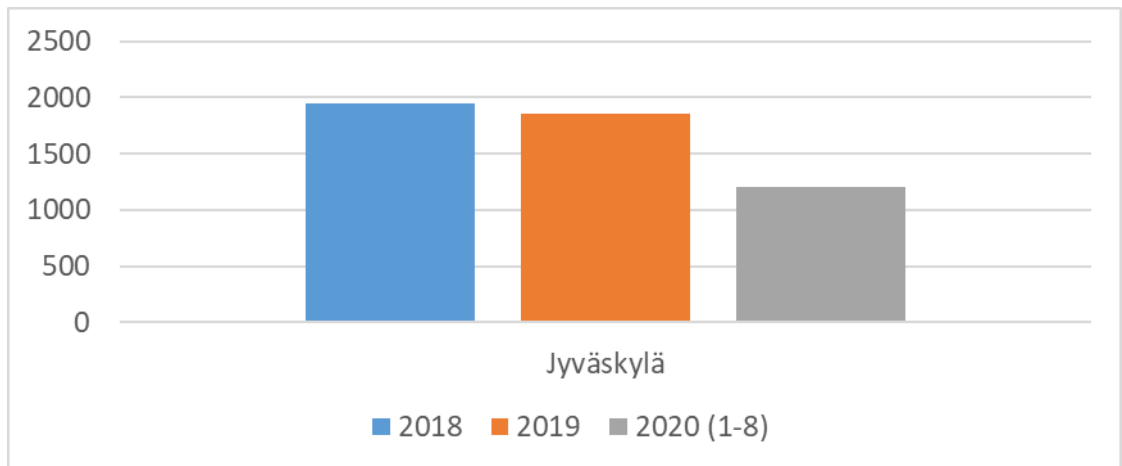


Päihteiden vaikutuksen alaisina tehdyistä väkivaltarikoksista syyllisiksi epäillyt

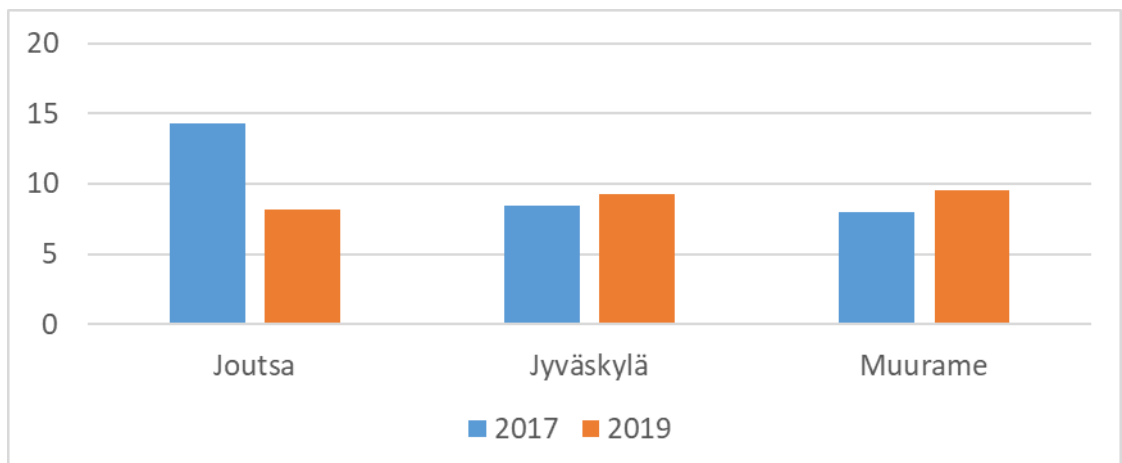
Eteläinen (Jyväskylä, Muurame, Toivakka, Luhanka, Joutsa)



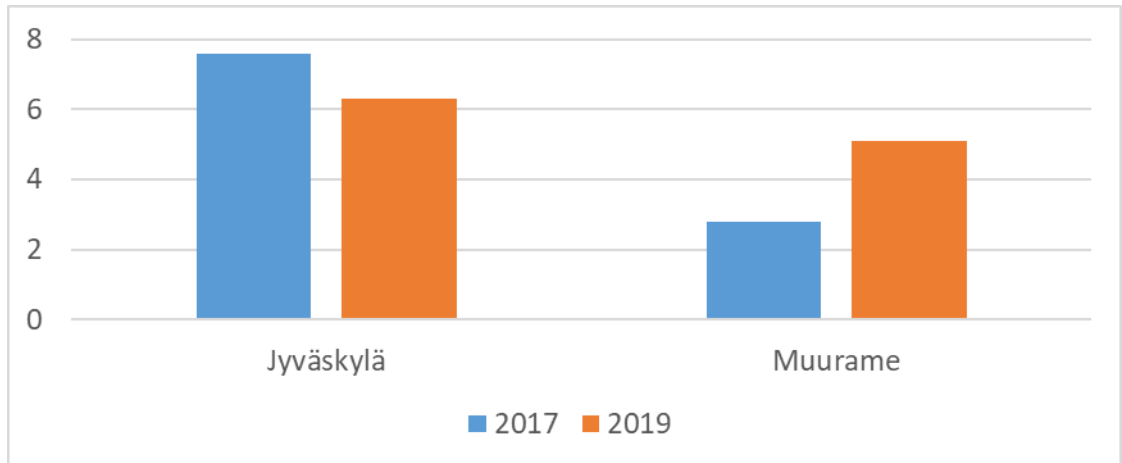
Päihtymisperusteiset kiinniotot



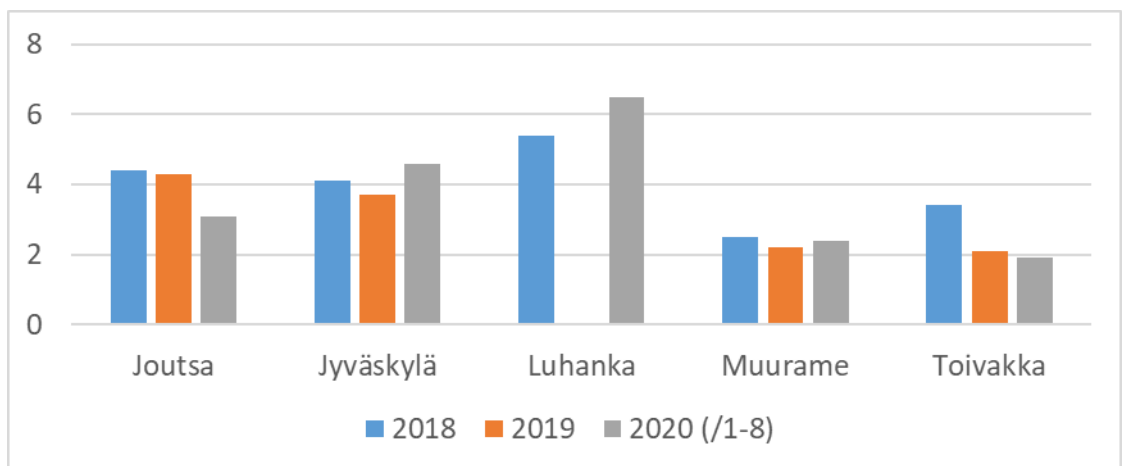
Päihtymisperusteiset kiinniotot, Jyväskylä



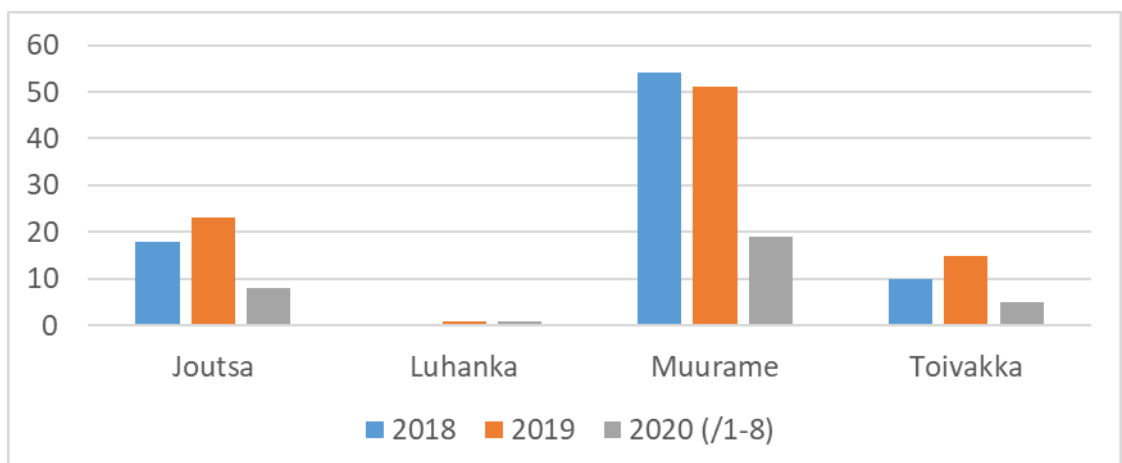
Tosi humalassa vähintään kerran kuukaudessa, % 8. ja 9. luokan oppilaista
Tieto puuttuu: Luhanka, Toivakka



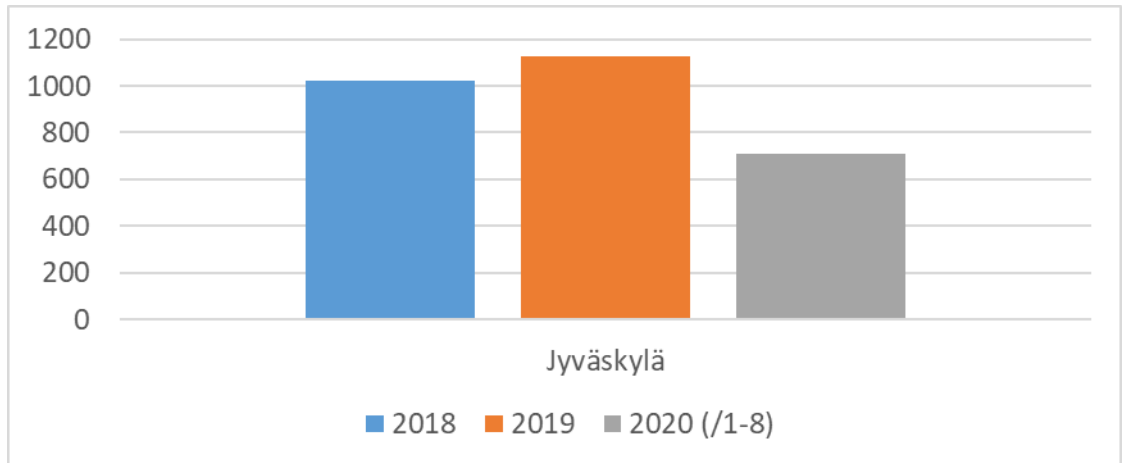
Alaikäisten alkoholin ostot vähittäismyynnistä, % 8. ja 9. luokan oppilaista
Tieto puuttuu: Joutsa, Luhanka, Toivakka



Poliisin tietoon tulleet rattijuopumustapaukset, 1000 asukasta kohden

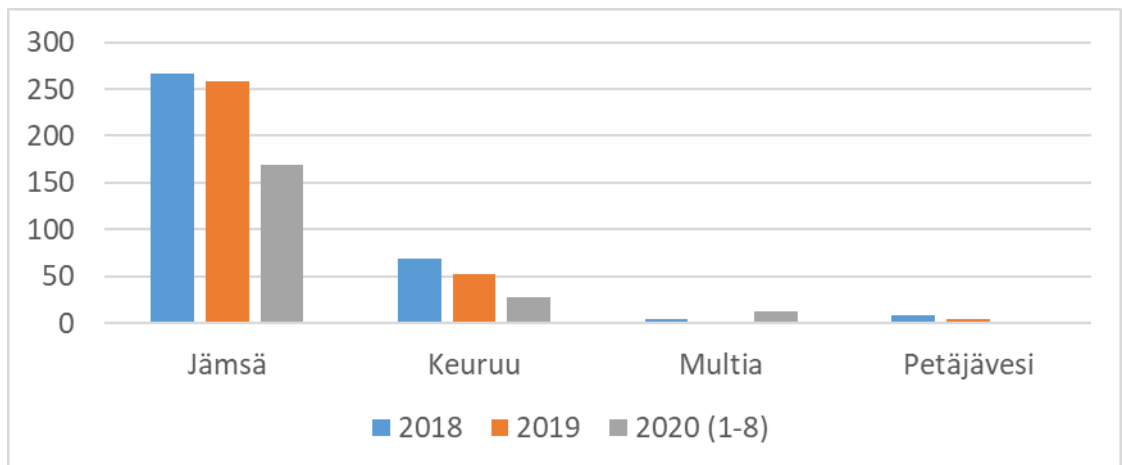


Päihteiden vaikutuksen alaisina tehdyistä väkivaltarikoksista syylisiksi epäillyt

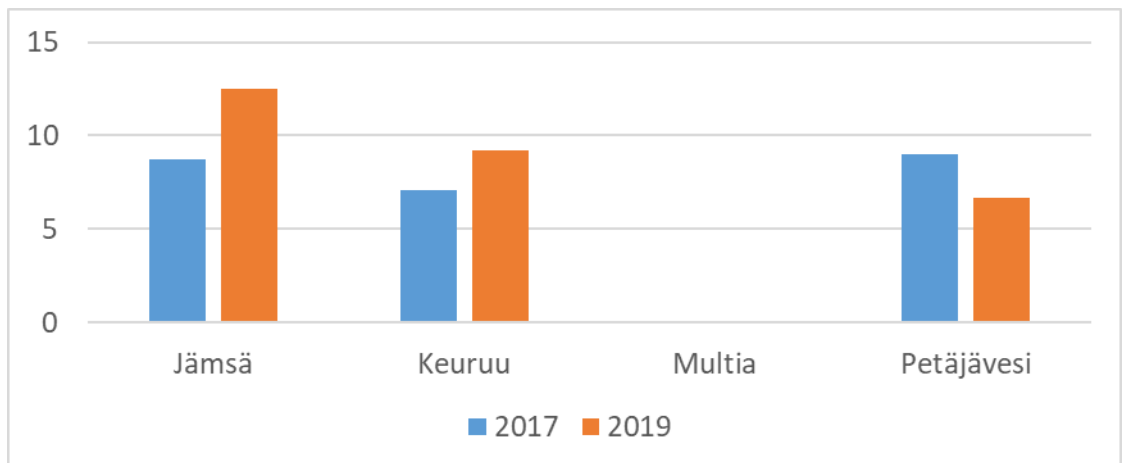


Päihteiden vaikutuksen alaisina tehdyistä väkivaltarikoksista syyllisiksi epäillyt, Jyväskylä

Läntinen (Jämsä, Keuruu, Multia, Petäjävesi)

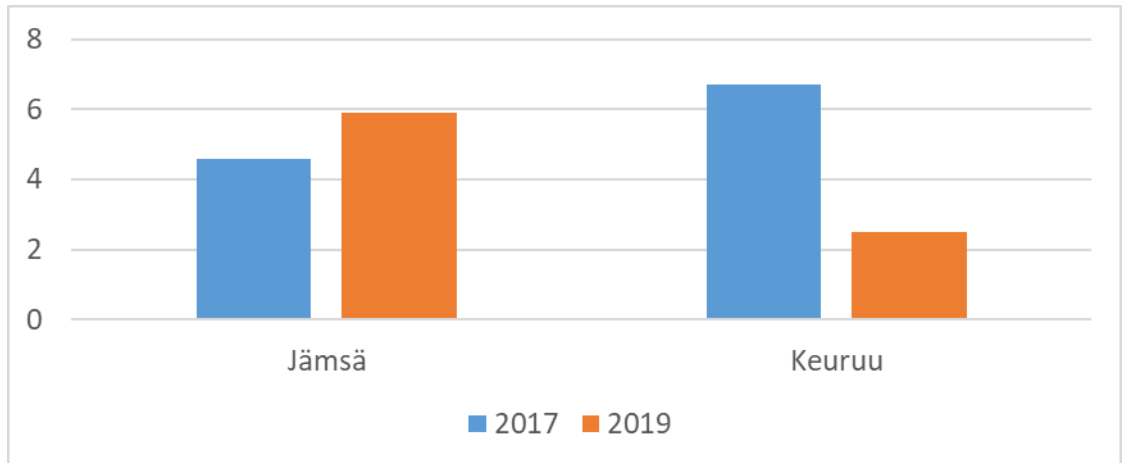


Päihtymisperusteiset kiinniotot

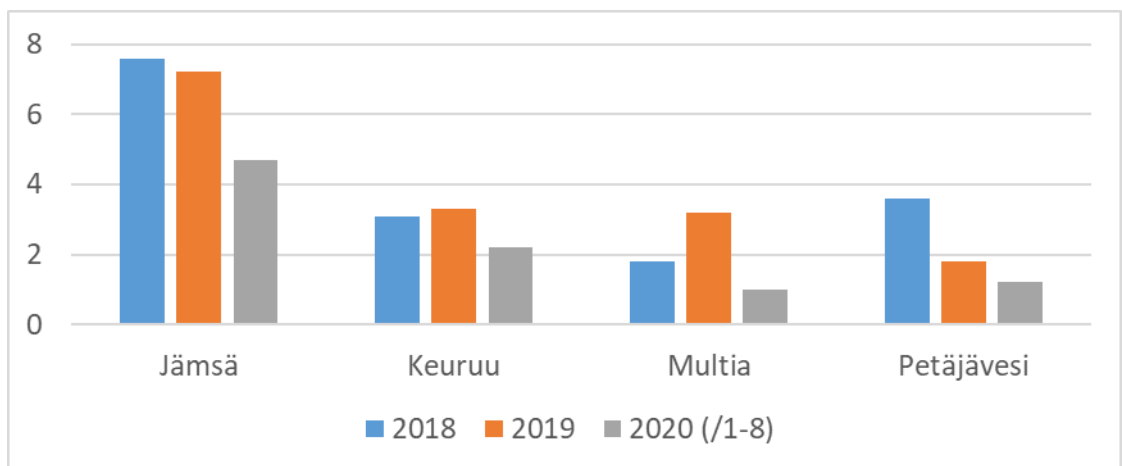


Tosi humalassa vähintään kerran kuukaudessa, % 8. ja 9. luokan oppilaista

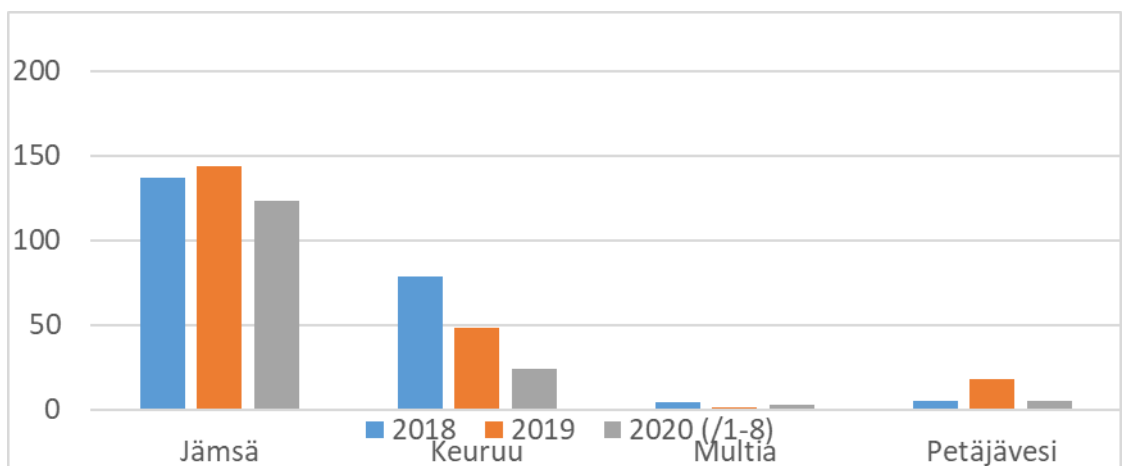
Tieto puuttuu: Multia



Alaikäisten alkoholin ostot vähittäismyynnistä, % 8. ja 9. luokan oppilaista
Tieto puuttuu: Multia, Petäjävesi



Poliisin tietoon tulleet rattijuopumustapaukset, 1000 asukasta kohden



Päihteiden vaikutuksen alaisina tehdyistä väkivaltarikoksista syylliseksi epäillyt

Julkisten tilojen turvallisuus sekä oppilaitosten turvallisuus

Julkisten tilojen turvallisuudelle sekä oppilaitosten turvallisuudelle ei ollut valmista tilastotietoa. Tulevaisuudessa tilastojen hankkimiseksi on tarkoituksenmukaista hyödyntää KSTURVA –organisaation laajoja viestintäkanavia yhteistyössä koko Keski-Suomen alueen osalta.