



JOUTSA



LUHANKA

Joutsan ja Luhangan lasten ja nuorten hyvinvointisuunnitelma valtuustokaudelle 2017 - 2020



Hyväksytty
Joutsan valtuusto 3.6.2019 §

Käsittelyt
Joutsan perusturvalautakunta 21.3.2019 § 32
Joutsan hyvinvointi- ja sivistyslautakunta 23.4.2019 § 35
Joutsa kunnanhallitus 13.5.2019 § 88

Kokoaja: Leena Seppälä

Johtava sosiaalityöntekijä

Joutsan ja Luhangan lasten ja nuorten hyvinvointisuunnitelma valtuustokaudelle 2017–2020

Avainsanat: Lastensuojelu, lapsiperheiden sosiaalityö, hyvinvointi, ennaltaehkäisevä lastensuojelu, varhainen tuki ja puuttuminen, syrjäytymisen ehkäiseminen, moniammatillinen yhteistyö, osallisuus, lähipalvelut, oppilashuolto, etsivä nuorisotyö

TIIVISTELMÄ

Tämä on voimassa olevan lastensuojelulain (417/2007) 12 §:n mukainen Joutsan kunnan kolmas lastensuojelun suunnitelma (lasten ja nuorten hyvinvointisuunnitelma) valtuustokaudelle 2017–2020, joka antaa lasten ja nuorten palveluiden tämän hetkisestä tilasta ja toimivuudesta perusteellisen kuvauksen. Uusi Lasten ja nuorten hyvinvointisuunnitelma on kahden kunnan yhteinen. Tähän uuteen suunnitelmaan liitetään mukaan Luhanka.

Lasten ja nuorten hyvinvointisuunnitelman avulla **ohjataan, johdetaan ja kehitetään lasten, nuorten ja perheiden hyvinvointityötä** kunnassa. Lasten ja nuorten hyvinvointisuunnitelma (lastensuojelulaki 12 §) laaditaan lasten ja nuorten hyvinvoinnin edistämiseksi sekä lastensuojelun järjestämiseksi ja kehittämiseksi. Lastensuojelulain mukaan kunnan on edistettävä lasten ja nuorten hyvinvointia sekä poistettava kasvuolojen epäkohtia ja ehkäistävä niiden syntymistä. Lastensuojelu käsitetään kaikkia viranomaisia koskevaksi toiminnaksi.

Suunnitelmassa ja sen valmistelussa tarkastellaan **lasten ja nuorten palveluja kokonaisuutena**. Eri toimialat laativat suunnitelman yhteistyönä. Suunnitelman voi laatia kuntakohtaisesti tai useampi kunta yhdessä. Suunnitelmaa laadittaessa henkilöstö, viranhaltijajohto ja poliittiset luottamushenkilöt ovat mukana. Asukkaat, asiakkaat, lapset ja perheet otetaan mukaan tiedon tuottamiseen, palvelujen suunnitteluun ja niiden toimivuuden ja hyödyllisyyden suunnitteluun.

Kunnanvaltuusto hyväksyy suunnitelman sekä seuraa ja arvioi sen toteutumista vähintään kerran valtuustokauden aikana. Valtuuston tulee ottaa suunnitelman toteuttaminen huomioon kunkin vuoden talous- ja toimintasuunnitelmassa.

Suunnitelman sisältö on laaja-alainen ja koskee lapsen ja nuoren kasvuoloja, niiden epäkohtien ehkäisemistä, vanhemmuuden tukea sekä lasten ja nuorten palveluja.

Joutsan lasten ja nuorten hyvinvointisuunnitelman mukaan hyvinvoinnin ja ennaltaehkäisevän työn painopistealueita ja kehittämisen kohteita ovat varhainen ennakointi peruspalveluissa, moniammatillisen yhteistyön tehostaminen, osallisuuden vahvistaminen, syrjäytymisen ehkäiseminen ja hyvinvoinnin ja terveyden edistäminen.

Luhangan kunnan hyvinvoinnin ja kehittämisen kohteita ovat nykyisten lapsiperheiden peruspalvelujen säilyminen kunnassa, lasten ja nuorten vapaa-ajan palvelujen kehittäminen, lasten ja nuorten äänen kuuleminen (päivähoidossa ja nuorisovaltuuston kautta) sekä vanhempien osallisuuden lisääminen.

Tämän lasten ja nuorten hyvinvointisuunnitelman päivittämisestä on vastannut johtava sosiaalityöntekijä Leena Seppälä. Tämä suunnitelma liitetään laajaan hyvinvointikertomukseen 2017–2020.

Suunnitelman laatimisessa on ollut mukana myös Luhangan kunnan perusturvajohtaja ja se palvelee myös osaltaan Luhangan hyvinvointikertomusta sekä kuntastrategiaa.

SISÄLLYSLUETTELO

1. Johdanto	5
2. Lasten ja nuorten hyvinvointisuunnitelman tavoitteet	6
2.1 Muut voimassaolevat Joutsan kunnan suunnitelmat	7
2.1.1 Joutsan kunnan strategia	7
2.1.2 Joutsan kunnan laaja hyvinvointikertomus valtuustokaudelle 2017-2020	8
2.1.3 Luhangan kunnan suunnitelmat	8
2.1.4 Varhaiskasvatuksen suunnitelmat	8
2.1.5 Sosiaalitoimen suunnitelmat	8
3. Seuranta	9
4. Työryhmät	10
5. Lasten ja nuorten hyvinvoinnin tila ja palvelujen toimivuus	10
5.1. Lasten ja nuorten kasvuolot	10
5.2. Lasten ja nuorten palvelut	11
5.2.1 Neuvolat	11
5.2.2 Sivistystoimi	13
5.2.2.1 Varhaiskasvatus/ esiopetus	13
5.2.2.2. Perusopetus.....	15
5.2.2.3. Lukio	17
5.2.2.4. Kansalaisopisto	17
5.2.2.5. Muu opetus- ja kulttuuritoimi.....	18
5.2.2.6 Opetuksen haasteita ja kehittämisehdotuksia	18
5.2.3.Oppilashuolto.....	19
5.2.3.1. Oppilas- ja opiskelijahuoltolaki 1287/2013	20
5.2.3.2 Oppilashuolto monialaisessa yhteistyössä	21
5.2.3.3 Kouluterveydenhuolto	22
5.2.3.4 Koulun psykologityö	23
5.2.3.5 Koulukuraattorin palvelut	24
5.2.3.6 Oppilashuollon haasteet ja kehittämisehdotukset	25
5.2.4 Lastensuojelu	26
5.2.5 Perheneuvola	32
5.2.6. Vapaa-aikatoimi	32
5.2.7 Seurakunta	33
5.2.8 Yhdistykset	34
5.2.9 Päihde- ja mielenterveystyö	34
5.2.10 Poliisi	35
5.2.11 Etsivä nuorisotyöntekijä	35
5.2.12 Joutsan Nuorten työpaja -hanke	36
6. Lapsi- ja perhepalveluiden muutosohjelma LAPE ja lapsiperheiden palvelut	37
7. Kyselyitä ja tuloksia	38
7.1 Kiva-koulu –kysely	38
7.2 Kouluterveyskysely	39
7.3 Lasten, nuorten ja lapsiperheiden hyvinvointikysely 2018	42
8. Uudet työskentelymallit ja kehittämisehdotukset	43
9. Yhteenveto lastensuojelun ja lapsiperheiden sosiaalityön nykytilasta ja kehittämisestä	45
10. Suunnitelman seuranta ja arviointi	46
LIITE 1 Yhteenveto Joutsan lasten ja nuorten hyvinvointisuunnitelmasta 2017-2020	47
Liite 2. Liikuntapaikat.....	52
Liite 3. Oppilas- ja opiskelijahuoltolaki 1.8.2014	54

1. Johdanto

Lastensuojelulain (417/2007) mukaan kunnan on edistettävä lasten ja nuorten hyvinvointia sekä poistettava kasvuolojen epäkohtia ja ehkäistävä niiden syntymistä. Lastensuojelulain 12 § velvoittaa kuntaa laatimaan valtuustokausittain suunnitelman lastensuojelun järjestämisestä sekä kehittämisestä lasten ja nuorten hyvinvoinnin edistämiseksi kunnassa. Lastensuojelu käsitetään kaikkia viranomaisia koskevaksi toiminnaksi.

Lastensuojelulakiin ja nuorisolakiin (72/2006) sisältyy velvoitteita, joiden tavoitteena on edistää lasten ja heidän perheidensä hyvinvointia monin tavoin. Lastensuojelulain tarkoituksena on turvata lapsen oikeus turvalliseen kasvuympäristöön, tasapainoiseen ja monipuoliseen kehitykseen sekä erityiseen suojeluun. Laissa painotetaan ehkäisevää lastensuojelua, jota on esimerkiksi päivähoidon, opetuksen tai nuorisotyön antama erityinen tuki. Laissa velvoitetaan kunnat huolehtimaan siitä, että huoltajat ja muut kasvatusvastuussa olevat saavat tukea.

Uusi sosiaalihuoltolaki (1301/2014) toi kunnille uusia velvoitteita etenkin matalan kynnyksen ennaltaehkäisevien palveluiden järjestämiseksi. Sosiaalihuoltolaki on yleislaki, jonka perusteella myönnetään sosiaalihuollon palveluja niitä tarvitseville henkilöille, ominaisuuksista tai vammoista riippumatta. Sosiaalihuoltolaki koskee sosiaalipalveluja, toimeentulotukea, sosiaaliavustuksia ja niihin liittyviä toimintoja. Näiden tarkoituksena on edistää ja ylläpitää yksityisen henkilön, perheen sekä yhteisön sosiaalista turvallisuutta ja toimintakykyä.

Lastensuojelusuunnitelma on kunnan strateginen asiakirja, jossa tarkastellaan lasten ja nuorten hyvinvoinnin turvaamista. Lastensuojelusuunnitelmassa, joka voidaan nimetä hyvinvointisuunnitelmaksi, tarkastellaan lapsi- ja perhekohtaisen lastensuojelun resursseja ja palvelustrategiaa. Asiakirjassa tarkastellaan lasten ja nuorten hyvinvoinnin turvaamista ehkäisevien, perus-, ja korvaavien palvelujen näkökulmasta.

Suunnitelman tavoite on antaa kuntapäätäjille, palvelujen toteuttajille ja kuntalaisille kokonaiskäsitys lasten ja nuorten kasvuoloista ja sekä käytettävissä olevista että tarvittavista voimavaroista. Suunnitelmassa kuvataan palvelujen nykytilaa ja kehittämiskohteita. Tavoitteena on priorisoida kehittämiskohteet ja löytää hyvinvointisuunnitelman painopistealueet (**liite 1**).

Monialaisesta viranomaisyhteistyöstä ja etsivästä nuorisotyöstä säädetään nuorisolaissa (693/2010). Uusi oppilas- ja opiskelijahuoltolaki 1287/2013 on tullut voimaan 1.8.2014 alkaen. Laki velvoittaa kuntia laatimaan koulukohtaiset opiskeluhuoltosuunnitelmat perus- ja lukiokoulutukseen ja lain 14 § säättää opiskeluhuoltoryhmien perustamisesta.

Oppilas- ja opiskelijahuoltolain 12 §:n mukaan Lasten ja nuorten hyvinvointisuunnitelmaan on kirjattava:

Opiskeluhuollon tavoitteet ja paikallisen toteuttamistavan keskeiset periaatteet; arvio opiskeluhuollon kokonaistarpeesta, käytettävissä olevista opiskeluhuoltopalveluista ja avustajapalveluista sekä tuki- ja erityisopetuksesta; toimet, joilla vahvistetaan yhteisöllistä opiskeluhuoltoa ja opiskelijoiden varhaista tukea. Lisäksi on kirjattava tiedot suunnitelman toteuttamisesta, seurannasta sekä opiskeluhuollon laadunarvioinnista. Uusi laki ottaa oppilaiden vanhemmat entistä paremmin huomioon, mikä puolestaan antaa aiempaa paremman pohjan kodin, koulun ja oppilashuollon yhteistyölle.

Hallituksen esitys eduskunnalle laiksi sosiaali- ja terveydenhuollon järjestämisestä ns. järjestämislaki määrittelee hyvinvoinnin ja terveyden edistämisen sekä sosiaalisten ja terveyteen liittyvien ongelmien ehkäisyn kunnissa. ”Ihmisten hyvinvointi ja terveys ovat yhteydessä koulutukseen, liikunta-, ruoka-, ja kulttuuripalveluihin, kaavoitukseen, liikennejärjestelyihin sekä moniin muihin kuntien hoitamiin tehtäviin”.

”Jokaisen kunnan on seurattava asukkaittensa elinoloja, hyvinvointia ja terveyttä sekä tekijöitä, jotka vaikuttavat niihin. Kunnanvaltuustolle tulee tehdä kerran valtuustokaudessa hyvinvointikertomus, johon kerätään tietoa asukkaiden terveydestä ja hyvinvoinnista ja niihin vaikuttavista tekijöistä ja sekä kunnan kyvystä vastata näihin tarpeisiin.”

Uusi sosiaalihuoltolaki (1301/2014) velvoittaa järjestämään lapsiperheille palveluja myös ilman lastensuojelun asiakkuutta, tekemään palvelutarpeen arvion asiakkaan pyynnöstä ja ns. huoli-ilmoituksen perusteella sekä lapsille että aikuisille ja järjestämään lapsiperheille joitakin tiettyjä peruspalveluja, mm. lapsiperheiden kotipalvelua.

2. Lasten ja nuorten hyvinvointisuunnitelman tavoitteet

Kunnan tai useamman kunnan yhdessä on laadittava lasten ja nuorten hyvinvoinnin edistämiseksi ja lastensuojelun järjestämiseksi ja kehittämiseksi kunnan tai kuntien toimintaa koskeva suunnitelma, joka hyväksytään kunkin kunnan kunnanvaltuustossa ja tarkistetaan vähintään kerran neljässä vuodessa. Suunnitelman ohjausvaikutusta korostaa se, että suunnitelma on otettava huomioon kuntalain (365/1995) 65 §:n mukaista talousarviota ja -suunnitelmaa laadittaessa. Suunnitelman tulee lain mukaan sisältää suunnittelukaudelta tiedot:

1. lasten ja nuorten kasvuoloista sekä hyvinvoinnin tilasta;
2. lasten ja nuorten hyvinvointia edistävästä ja ongelmia ehkäisevistä toimista ja palveluista;
3. lastensuojelun tarpeesta kunnassa;
4. lastensuojeluun varattavista voimavaroista;
5. lastensuojelulain mukaisten tehtävien hoitamiseksi käytettävissä olevasta lastensuojelun palvelujärjestelmästä;
6. yhteistyön järjestämisestä eri viranomaisten sekä lapsille ja nuorille palveluja tuottavien yhteisöjen ja laitosten välillä; sekä
7. suunnitelman toteuttamisesta ja seurannasta.

Kunnan/kuntien suunnitelmalla on kolme perustehtävää; perusoikeustehtävä, strateginen tehtävä sekä konkreettisen toimintaohjelman tehtävä. Suunnitelma-asiakirja sisältää lain edellyttämien tietojen lisäksi:

- **kunnan arvopohjan ja tahtotilan (vision)**
- **konkreettiset tavoitteet ja niitä koskevat linjaukset ja painopisteet**
- **kehittämisehdotukset eri vuosille.**

Joutsan kunnan toimintaperiaatteena on luoda Joutsasta viihtyisä, turvallinen ja haluttu asuinpaikka. Perusturvaan halutaan kehittää uusia työkäytäntöjä ja toimintamalleja varhaisen ennakoinnin periaatteiden mukaisesti. Lisäksi halutaan tehostaa Joutsan perusturvapalveluista vastaavien henkilöiden sekä muiden toimijoiden välistä saumatonta yhteistyötä.

Lasten ja perheiden hyvinvointipalveluiden kehittämishankkeen tavoitteena on edistää lasten, nuorten ja perheiden hyvinvointia ottamalla käyttöön ehkäiseviä, varhaisen tuen ja puuttumisen toimintamalleja.

- Kuntien uudistuvissa palvelurakenteissa on huomioitu erityisesti lapsen, nuoren ja perheen hyvinvointi, osallisuus ja vaikuttamismahdollisuus.
- Lapsia, nuoria ja perheitä työssään kohtaavan henkilöstön ja toimijoiden osaaminen on vahvistunut.
- Lasten, nuorten ja perheiden hyvinvointipalveluihin on laadittu suunnitelma pysyvästä, maakunnallisesta kehittämisrakenteesta.

Suunnitelman tavoitteena on luoda Joutsasta viihtyisä, turvallinen ja haluttu asuinpaikka lapsille ja nuorille sekä heidän perheilleen, jossa hyvinvointipalveluiden painopistealueena on uusien käytäntöjen ja toimintamallien kehittäminen perusturvapalveluissa varhaisen ennakkoinnin periaatteiden mukaisesti. Varhaista ennakkointia toteutetaan kunnan peruspalvelujen piirissä. Sosiaalihuoltolain mukaisilla ennaltaehkäisevillä palveluilla edistetään ja turvataan lasten kasvua, kehitystä ja hyvinvointia sekä tuetaan vanhemmuutta.

Joutsan hyvinvointisuunnitelman mukaan ennaltaehkäisevän työn painopistealueita ja kehittämisen kohteita ovat varhainen ennakkointi peruspalveluissa, moniammatillisen yhteistyön tehostaminen, osallisuuden vahvistaminen, syrjäytymisen ehkäiseminen, hyvinvoinnin ja terveyden edistäminen.

1.3.2010 voimaan astuneiden lastensuojelulain muutosten mukaan viranomaistahot ja viranomaisessa työskentelevät henkilöt ovat velvollisia tekemään ennakkollinen lastensuojeluilmoitus ennen lapsen syntymää, jos on perusteltua syytä epäillä, että syntyvä lapsi tulee tarvitsemaan lastensuojelun tukitoimia välittömästi syntymänsä jälkeen. Lastensuojelun asiakkuus alkaa lapsen syntymän jälkeen. Kyseessä voi olla esimerkiksi merkittävä päihteiden käyttö, teiniraskaus tai perheväkivalta. Ennakollisen lastensuojeluilmoituksen tarkoituksena on ensisijaisesti turvata odottavalle äidille ja lapsen tulevalle perheelle riittävät tukitoimet jo raskausaikana.

YK:n lapsen oikeuksien yleissopimus on tehty turvaamaan lapsen erityisiä tarpeita ja etua. Yleissopimuksen pääperiaatteet ovat: lapsella on oikeus erityiseen suojeluun ja hoivaan (protection), riittävään osuuteen yhteiskunnan voimavaroista (provision) sekä oikeus osallistua ikänsä ja kehitystasonsa mukaisesti itseään koskevaan päätöksentekoon (participation).

2.1 .Muut voimassaolevat Joutsan kunnan suunnitelmat

2.1.1 Joutsan kunnan strategia

Joutsan kunnan yhtenä strategiana on perusturvan toimintamallien kehittäminen. Joutsan kunnan tarjoamien palvelujen kustannusten kasvaessa, pyritään toimintaa tehostamaan kehittämällä uusia käytäntöjä ja toimintamalleja perusturvapalveluissa varhaisen ennakkoinnin periaatteiden mukaisesti. Uusia toimintamalleja on kehitettävä ikääntyvien osuuden väestöstä lisääntyessä. Varhaista ennakoivaa tukea tarvitaan vanhustyön lisäksi myös lastensuojelussa, kehitysvammatyössä ja päihdetyössä sekä kouluissa oppilaille järjestetyssä erityistuen tuottamisessa.

kehitetään kunnan omaa palvelutuotantoa, edistetään yksityistä hoivayrittäjyyttä ja hyödynnetään uutta hyvinvointiteknologiaa. Tämän lisäksi halutaan tehostaa Joutsan perusturvapalvelusta vastaavien henkilöiden sekä muiden toimijoiden välistä saumatonta yhteistyötä.

2.1.2 Joutsan kunnan laaja hyvinvointikertomus valtuustokaudelle 2017-2020

Joutsan kunnan hyvinvointikertomus on valmistunut vuonna 2017. Siinä on kartoitettu myös lasten ja lapsiperheiden ja nuorison tilannetta Joutsassa.

Hyvinvointikertomuksen mukaan kunnan on huolehdittava lakisääteisistä tehtävistä, kuten kustannettava lastenhoidon tuki, vastattava päivähoitotarpeen kysyntään sekä järjestettävä esiopetusta perusopetuslain mukaisesti. Lasten ja nuorten hyvinvoinnin ja ennaltaehkäisevän työn painopistealueita ja kehittämisen kohteita ovat varhainen ennakointi peruspalveluissa, moniammatillisen yhteistyön tehostaminen, osallisuuden vahvistaminen, syrjäytymisen ehkäiseminen ja hyvinvoinnin ja terveyden edistäminen. Joutsassa varhaiskasvatuksen peruspalvelut ovat kunnossa, vanhempien ja lasten osallisuus tiedostetaan toiminnassa, yhteistyötä tehdään moniammatillisesti ja hyvinvointia ja terveyttä edistetään osallistumalla maakunnallisiin ja kunnallisiin projekteihin ja lasten syrjäytymistä pyritään ehkäisemään varhaiskasvatusikäisistä lähtien. Varhaiskasvatuksessa noudatetaan valtakunnallisia varhaiskasvatuksen linjauksia ja Joutsan kunnan omaa varhaiskasvatussuunnitelmaa.

2.1.3 Luhangan kunnan suunnitelmat

Sähköinen hyvinvointikertomus laadittiin keväällä 2017. Hyvinvointityöryhmä koostui kunnan viranhaltijoista. Kunnan työntekijöiltä, järjestöjen edustajilta ja muilta toimijoilta selvitettiin heidän näkemyksensä kuntalaisten tilanteen ja tarpeiden osalta.

Luhangan kunnan tavoitteena on säilyttää vähintään nykyiset lähipalvelut ja kehittää niitä yhteistyössä kuntalaisten kanssa. Tärkeää on myös kuntalaisten turvallisuus ja vaikuttamismahdollisuudet sekä kauniin luonnonympäristön säilyminen puhtaana. Kuntalaisten toimintamahdollisuuksia ja palveluja kehitetään erityisesti ikäihmisten ja lapsiperheiden osalta. Yhteistyö naapurikuntien ja maakunnan kanssa koetaan tärkeäksi.

2.1.4 Varhaiskasvatuksen suunnitelmat

Joutsan varhaiskasvatuksen Esiopetussuunnitelma on otettu käyttöön 1.8.2016.

Varhaiskasvatuksessa on tehty Uusi Varhaiskasvatussuunnitelma, joka on otettu käyttöön 1.8.2017.

2.1.5 Sosiaalitoimen suunnitelmat

Sosiaalitoimessa on tehty:

- Lasten ja nuorten hyvinvointisuunnitelma valtuustokaudelle 2013-2016.
Perusturvalautakunta hyv. 10.9.2014 § 70, Kunnanhallitus hyv. 29.9.2014 §172,
Kunnanvaltuusto hyv. 6.10.2014 §41.
- Joutsan kunnan lähisuhde- ja perheväkivallan ehkäisyn toimenpideohjelma,
Perusturvalautakunta hyv. 27.4.2016 §82 ja Kunnanhallitus
- Joutsan kunnan Kotouttamisohjelma 2015-2018, Kunnanvaltuusto hyv. 8.6.2015 §31.

Ehkäisevän päihde- ja mielenterveystyön suunnitelmaa valmistellaan parhaillaan. Nämä kaikki suunnitelmat liitetään osaksi Joutsan kunnan laajaa hyvinvointikertomusta.

Luhangan kunta on mukana Joutsan kunnan perhekeskushankkeessa ja tarkoitus on tulevaisuudessa hankkia lapsiperheiden palveluja perhekeskuksesta ja olla mukana toiminnan kehittämisessä ja suunnittelussa. Luhangan kunnan toiveena on kuitenkin, että nykyiset kuntaan jalkautuneet lapsiperhepalvelut säilyvät entisellään.

3. Seuranta

Lakisääteistä lasten ja nuorten hyvinvointisuunnitelman toteutumista tulee seurata ja arvioida kolmena kokonaisuutena:

1. Miten lapset ja nuoret voivat ja miten hyvinvointi on kehittynyt?
2. Miten lasten, nuorten ja perheiden palvelut toimivat ja miten lasten ja nuorten kasvuympäristö on kehittynyt?
3. Miten suunnitelman tavoitteet ja toimenpiteet ovat toteutuneet?

Lakisääteisen suunnitelman keskeiset painopisteet ja tavoitteet tulee sisällyttää kuntastrategiaan.

Suunnitelman toteuttamista tulee johtaa ja koordinoida. Tämä edellyttää johtamis- ja koordinoituvastuiden määrittämistä. Kunnan toiminta- ja päätöksenteko-organisaatiossa määritellään pysyvät rakenteet, yhteistyöelimet ja foorumit, joissa lasten, nuorten ja perheiden asioita tarkastellaan kokonaisuutena.

Lastensuojelulain mukainen lasten ja nuorten hyvinvointisuunnitelma voi sisältyä laajempaan paikalliseen lapsi- ja nuorisopoliittiseen ohjelmaan tai suunnitelmaan.

Aikaisemman valtuustokauden aikana on saatu lisättyä lasten ja nuorten hyvinvointiin liittyviä voimavaroja ja työkäytäntöjä, kehittämällä nuorten työpajan toimintaa ja ehkäisevää nuorisotyötä. Viime vuosina on rakennettu uusia esikoulu- ja koulutiloja sekä keskuspuistoon saatu nykyaikainen leikkipuisto.

Uuden oppilas- ja opiskelijahuoltolain 1287/2013 mukaiset velvoitteet on toteutettu laatimalla koulukohtaiset oppilas- ja opiskeluhuoltosuunnitelmat sekä perustettu uudet oppilas- ja opiskeluhuoltoryhmät.

Lastensuojeluilmoitusten määrät ovat lisääntyneet lähes joka vuosi. Tämä osoittaa lasten tuentarpeiden huomioimista ja yhteistyötahojen halua saada lastensuojelun tukea lasten ja perheiden vaikeuksiin. Lastensuojelun näkökulmasta tarvitaan lisäresursseja varhaiseen tukeen ja ongelmien ennaltaehkäisyyn. Voimavaroja tarvitaan lisää perhetyöhön ja vanhemmuuden vahvistamiseen.

Luhangan kunnassa lapsiperheiden sosiaalityön ja lastensuojelun tarve on ollut vähäistä, mutta jakautunut tasaisesti koko vuoden ajalle.

4. Työryhmät

- Kunnallinen LAPE-ryhmä (lapsiperheiden palvelut). Perusturvalautakunta nimeää edustajat.
- Perhekeskus-tiimi. Lapsiperheiden työntekijöistä koottu perhekeskuksen toimintaa edistävä ja kokoava ryhmä. Tavoitteena perhekeskuksen verkostomainen toiminta.
- Perhekeskus-tiimin tilalle on perustettu 21.11.2018 toimintansa aloittava Moniammatillinen arviointitiimi ja Moniammatillinen asiakastiimi. Ne kokoontuvat joka toinen keskiviikko aina samaan kellonaikaan. Jokaiseen arviointitiimiin osallistuu vähintään yksi työntekijä sosiaali-, sivistys- ja terveystoimesta. Työnimenä tiimeillä on Peke-tiimi (Perhekeskustiimi) ja Perhetiimi. Perhetiimi eroaa Peke-tiimistä siten, että siihen kutsutaan mukaan asiakasperheitä tarpeen mukaan.

Moniammatillinen Perhekeskus- ja Perhetiimi kuuluvat Keski-Suomen kuntien Perhekeskus-toimintamalliin.

- Perhekeskus-ohjausryhmä.
- Hyvinvointitiimi.
- Luhanka on mukana kaikkien työryhmien toiminnassa.

5. Lasten ja nuorten hyvinvoinnin tila ja palvelujen toimivuus

5.1. Lasten ja nuorten kasvuolot

Leivonmäki ja Joutsa ovat yhdistyneet 1.1.2008.

Joutsan kunta: vuonna 2016 asukkaita oli 4673 (Tilastokeskus ja Kuntaliitto). Vuonna 2015 asukkaita oli 4688. Tämä tarkoittaa, että väkiluku laski 15 henkilöllä eli 0,3 %. Vertailun vuoksi vielä vuonna 2010 asukasluku oli yli 5000 eli tarkemmin 5092.

Luhangan kunnan asukasluku oli vuonna 2016: 756 asukasta. Vuonna 2015 asukkaita oli: 761.

Lasten ja nuorten määrä on aleneva. Syntyvyys Joutsassa oli vuonna 2017 27 lasta, joista tyttöjä 12 ja poikia 15 lasta. Vuonna 2018 on syntynyt 10 lasta.

Luhankaan lapsia syntyi vuonna 2016:4 ja 2017: 2 lasta.

Joutsassa 2018 kotihoidon tukea saavia perheitä oli 36, edellisenä vuonna heitä oli 43. Joutsan varhaiskasvatuksessa olevin lasten määrä vuonna 2018 oli joulukuussa 112 ja koko vuonna yhteensä 150. Edellisenä vuonna määrä oli joulukuussa 108 ja koko vuonna 155 lasta.

Joutsassa on ikääntyvää väestöä enenevästi, joka johtaa kasvavaan vanhushuoltosuhteeseen ja työvoimatarpeeseen sekä lisääntyviin kustannuksiin.

Joutsan ja Luhangan työttömyys laski vuonna 2018. Joutsassa oli lokakuun lopussa työttömänä 174 henkilöä.

Vuoden takaisiin lukemiin verrattuna työttömien määrä Joutsassa väheni 64:llä ja Luhangassa 12:lla.

Joutsan työttömyysaste lokakuun 2018 lopussa oli 9,2 % ja Luhangan 7,5.

5.2. Lasten ja nuorten palvelut

5.2.1 Neuvolat

Neuvolatoiminnan tarkoituksena on tukea ja auttaa yksilöitä ja perheitä löytämään heidän voimavaransa oman hyvinvointinsa edistämiseksi. Neuvolatyön tavoitteena on kuntalaisten terveyden edistäminen, sairauksien ennaltaehkäisy ja varhainen toteaminen sekä tunnistaa varhaisen tuen tarpeet, ehkäistä syrjäytymistä ja kaventaa terveyseroja. Neuvolapalveluita toteutetaan paikallisesti sovellettuina valtakunnallisten suositusten ohjaamina. Toiminta perustuu määräaikaista ja laajoihin terveystarkastuksiin ja yksilöllisesti sovittuihin käynteihin terveydenhoitajan ja/tai lääkäri-neuvolan vastaanotolla. Neuvolat tarjoavat myös puhelinneuvontaa ja ryhmätoimintaa sekä kotikäyntejä äitiys- ja lastenneuvolassa.

Äitiys- ja lastenneuvolassa sekä aikuisneuvolassa on käytössä sähköinen ajanvaraus ja sähköinen yhteydenotto-pyyntö. Asiakkaan luvalla neuvoloissa tehdään yhteistyötä muiden toimijoiden kanssa kokonaisvaltaisen hoidon toteuttamiseksi. Yhteistyötahoina voivat olla esimerkiksi ravitsemussuunnittelija, fysio-, toiminta- tai puheterapeutti, sosiaalityöntekijä, lapsiperheiden kotipalvelu, ennaltaehkäisevä perhetyöntekijä, psykologi, psykiatrinen sh, lasten päivähoito, erityislastentarhaopettaja tai muut seututerveyskeskuksen ja keskussairaalan eri yksiköt.

Äitiys- ja lastenneuvola

Neuvolat toteuttavat tehtävänsä vastaanotoilla, kotikäynneillä ja moniammatillisissa työryhmissä. Laajat terveystarkastukset tehdään lasta odottavalle perheelle 15.-18. raskausviikolla. Lasta odottavan perheen tarkastuksen tavoitteena on tukea ja vahvistaa vanhempia oman hyvinvoinnin, terveyden ja syntyvän lapsen terveyden edistämiseksi ja kartoittaa perheen varhaisen tuen tarpeita. Lastenneuvolassa tehdään laajennetut terveystarkastukset 4 kk, 18 kk ja 4 vuoden iässä. Lääkärinvastaanotto palvelut toimivat kerran viikossa puoli päivää lastenneuvolassa ja puoli päivää äitiys- ja perhesuunnitteluneuvolassa.

Neuvolassa työmenetelminä käytetään terveysneuvontaa, motivoivaa haastattelua, vanhemmuuden tukemista, vuorovaikutustaitojen ja voimavarojen vahvistamista. Odottavien ja synnyttäneiden perheeseen tehdään moniammatillisia kotikäyntejä ja tarjotaan moniammatillista perhevalmennusta. Kotikäyntejä voidaan tarvittaessa tehdä myöhemminkin lapsiperheisiin terveydenhoitajan käyntinä tai yhdessä eri toimijoiden kanssa.

Osana neuvolatyötä toimivat neuvolalääkärin lisäksi erityistyöntekijät puheterapeutti, toimintaterapeutti ja psykologi (terveyskeskuspsykologin työn osuudesta). Erityistyöntekijät ovat tarpeen mukaan neuvolan terveydenhoitajan pyynnöllä lastenneuvolan lapsen käynneillä yhteisvastaanotolla. Terveydenhoitajalla on mahdollisuus ohjata lapsi kehitystason arvioon. Monialaisen yhteistyön avulla edetään tarvittaessa kuntoutussuunnitelman laatimisen kautta Kelan tukemiin terapioihin.

Terveydenhoitajien lisäksi neuvolassa työskentelee psykiatrinen sairaanhoitaja, joka palvelee alle 18-vuotiaita lapsia, nuoria ja heidän perheitään. Psykiatrisen sairaanhoitajan vastaanotolle voi hakeutua kaikenlaisissa kehityksessä, psyykkisessä voimien ja jaksamisen sekä arjen sujumiseen liittyvissä huolenaiheissa. Psykiatrinen sairaanhoitaja työskentelee tiiviissä yhteistyössä terveydenhoitajien, koulukuraattorin sekä psykologin kanssa.

Uutena työmenetelmänä otetaan käyttöön Lapset puheeksi toimintamalli.

Luhangan kunnan lapsiperheet käyvät neuvolassa Joutsan kunnan puolella. Lasten- ja perheiden palvelutarpeen arviointi tapahtuu lasten terveyden ja kokonaisvaltaisen kehityksen osalta pääasiassa neuvolan kautta ja yhteistyö perusturvan ja muiden tarvittavien tahojen kanssa aloitetaan tarvittaessa.

Perhesuunnitteluneuvolassa tarjotaan neuvontaa ja ohjausta seksuaaliterveyteen, raskauden ehkäisyyn, jälkiehkäisyyn, lapsettomuuteen ja raskauden keskeytykseen liittyvissä asioissa. Perhesuunnitteluneuvolassa on terveydenhoitajan lisäksi lääkärin vastaanotto noin 1 kerran viikossa, puolipäiväisesti.

Vuosittaiset joukkoseulonnat toteutetaan perhesuunnitteluneuvolassa. Joukkoseulontaan kutsutaan kaikki 25-60 vuotiaat joutsalaiset naiset 5 vuoden välein. Seututerveyskeskuksen päätöksen mukaan perhesuunnitteluneuvola tarjoaa 3/2017 alkaen kaikille alle 20 - vuotiaille joutsalaisille nuorille ilmaisen raskaudenehkäisyneuvon. Ehkäisyneuvon valitaan asiakkaan ja terveydenhoitajan tai lääkärin kanssa yhdessä asiakkaan toiveiden ja terveystarkastuksen perusteella. Maksuttoman ehkäisyneuvon tarjoaminen on merkittävä terveyttä edistävä teko, ei-toivottujen raskauksien välttämiseksi ja seksuaaliterveyden edistämiseksi.

Haasteet ja kehittämisehdotukset

- Kotipalvelun/kotiavun saaminen/tarjoaminen lapsiperheille matalan kynnyksen palveluna rutiiniomaiseksi. Ilmainen kotiapu vähävaraisille perheille. Synnyttäneiden perheille ilmainen kotipalvelu määrääjäksi.
- Perhetyön lisääminen perheisiin, apua vanhemmuuden vahvistamiseen ja haasteisiin, rajojen asettamiseen, keinoja arjen jaksamiseen ja sen pyörittämiseen, läsnäolon ja vuorovaikutuksen ymmärtämiseen, läheisten- ja tukiverkon kartoittamiseen, kodin- ja lasten hoitoon jne. Ongelmista ei tulisi niin isoja, jos puuttuminen olisi nopeaa ja avun anto matalan kynnyksen omaavaa.
- enemmän yhteistyötä lastenneuvolan ja muiden toimijoiden kesken, perhekeskushankkeen loppuunsaattaminen.
- Resurssien suuntaaminen ennaltaehkäisevään työhön (THL:n antama ohje).

- Tarvitaan paikallisesti tarjottava mahdollisuus vanhemmuuden tukemiseen ja ongelmien hoitoon varhaisessa vaiheessa.
- Parisuhteen vahvistaminen perheissä, tukipalvelujen järjestäminen paikallisesti
- Vanhempana Vahvemmaksi –ryhmien toteuttaminen jatkuvasti
- Perheisiin tehtävät kotikäynnit ja apu
- Ryhmäneuvola: Perhevalmennuksen jatkuminen vertaistukitoiminnan muodossa vauva- ja pikkulapsi-iässä.
- Ryhmäneuvolakäyntien mahdollistaminen yhdessä eri toimijoiden kanssa esim. suunterveydenhuolto, psykologi, terapeutit.
- Aikaisemmin toivottu ennaltaehkäisevä perhetyö nyt mahdollista, koska kunnassa on siihen oma työntekijä. Yhteistyön tiivistäminen perhetyöntekijän kanssa tavoitteena.
- Luhangassa alle puolivuotiaan lapsen perhe saa ilmaista kotiapua kaksi kertaa ja ilmaista kotiapua on mahdollisuus hakea myös vähävaraisuuden perusteella.

5.2.2 Sivistystoimi

Sivistystoimen perustehtävänä on päivähoidon, esi- ja perusopetuksen sekä lukiokoulutuksen järjestäminen. Luokkien 7-9 osalta perusopetusta tarjotaan myös Luhangan kuntaa varten. Lisäksi sivistystoimi huolehtii kulttuuri- ja taidetoiminnan edistämisestä, kansalaisopiston toiminnasta sekä kirjastopalvelujen järjestämisestä.

Yhtenä koulun tavoitteena on riittävän erityisopetuksen turvaaminen. Erityistä tukea tarvitsevat oppilaat opiskelevat joko erityisopettajan kanssa pienryhmissä tai kouluavustajien tuella yleisopetuksen ryhmissä.

5.2.2.1 Varhaiskasvatus/ esiopetus

Varhaiskasvatuksella tarkoitetaan lapsen suunnitelmallista ja tavoitteellista kasvatuksen, opetuksen ja hoidon muodostamaa kokonaisuutta, jossa painottuu erityisesti pedagogiikka. Varhaiskasvatus tukee lapsen kasvua, kehitystä ja oppimista sekä edistää hyvinvointia. Varhaiskasvatusta koskevaa lainsäädäntöä on uudistettu vaiheittain, uusi varhaiskasvatustilaki tuli voimaan 1.9.2018. Uudessa laissa korostuu, että varhaiskasvatusta suunniteltaessa, järjestettäessä ja siitä päätettäessä on ensisijaisesti huomioitava lapsen etu. Lasta tulee suojata myös väkivallalta, kiusamiselta ja muulta häirinnältä. Jokaiselle varhaiskasvatuksessa olevalle lapselle laaditaan henkilökohtainen varhaiskasvatussuunnitelma VASU.

Laissa säädetään lapsen oikeudesta varhaiskasvatukseen ja korostetaan lapsen etua toiminnan järjestämisessä. Jokaisella lapsella on oikeus varhaiskasvatukseen 20 tuntia viikossa.

Varhaiskasvatusta on järjestettävä kokopäiväisesti, jos vanhemmat tai huoltajat työskentelevät kokopäiväisesti tai opiskelevat, toimivat yrittäjinä tai ovat omassa työssä päätoimisesti sekä lapsesta tai perheestä johtuvien tarpeiden vuoksi. Vastaavissa tilanteissa lapsella on oikeus esiopetuksen lisäksi järjestettävään osa-aikaiseen varhaiskasvatukseen. Vastuu 20 tuntia laajemman varhaiskasvatuksen tarpeen osoittamisesta on lähtökohtaisesti lapsen huoltajilla.

Esiopetussuunnitelma on otettu käyttöön 1.8.2016. Uuden varhaiskasvatustilain mukainen varhaiskasvatussuunnitelma tulee ottaa käyttöön 1.8.2019. Edellinen varhaiskasvatussuunnitelma on otettu 1.8.2017 käyttöön.

Lasten kotihoidon tukea saavia perheitä on noin 30-35 ja lapsia noin 40-45 kuukausittain.

Varhaiskasvatuksessa olevia lapsia on noin 115-125 ja esiopetuksessa Joutsan taajamassa lukukaudella 2018-2019 yhteensä 22 lasta.

Sivukylien esiopetus järjestetään Kurkiauran ja Mieskonmäen kouluilla.

Varhaiskasvatuksen toimintamuotoja Joutsassa ovat päiväkotitoiminta ja perhepäivähoito.

Varhaiskasvatuspaikat

Päiväkoti Koivukumpu sijaitsee Joutsan taajamassa vuonna 1991 valmistuneessa rakennuksessa. Päiväkodissa on kaksi ryhmää sekä jakelukeittiö. Päiväkoti Koivukumpu toimii vuorohoitoyksikkönä, eli tarjoaa aikaista aamu- myöhäistä iltä- sekä viikonloppuhoitoa.

Päiväkoti Esikot toimii yhtenäiskoulun 1-4 luokkien kanssa samassa rakennuksessa. Päiväkodissa järjestetään esiopetusta sekä varhaiskasvatusta esiopetuksessa oleville lapsille ja päiväkodissa toimii tarvittaessa 5-vuotiaiden Viskariryhmä. Yhteistyötä tehdään yhtenäiskoulun kanssa.

Keltasirkun ryhmäperhepäiväkoti sijaitsee Leivonmäellä Kurkiauran koulun läheisyydessä.

Koskikaran ryhmäperhepäiväkoti sijaitsee omakotitalossa kylän keskustassa.

Varalan ryhmäperhepäiväkoti sijaitsee Joutsan taajamassa rivitalossa.

Perhepäivähoito on pienryhmässä, yleensä hoitajan omassa kodissa tapahtuvaa hoitoa, joka on suunnattu pääasiassa alle 4-vuotiaille. Joutsassa työskentelee vuonna 2019 yhteensä 4 perhepäivähoitajaa. Perhepäivähoitajien määrä tulee vähenemään tulevaisuudessa.

Erityislastentarhanopettajan palvelut järjestetään ostopalveluna Kangasniemen kunnasta yhtenä päivänä viikossa.

Varhaiskasvatuksen koko henkilökunta on osallistunut Papilion koulutusohjelmaan, jossa perehdytään lasten tunne- ja vuorovaikutustaitojen kehittämiseen. Lapset puheeksi koulutukseen on osallistunut päiväkotien henkilökuntaa. Liikuntaohjelmaa Ilo kasvaa liikkuen toteutetaan varhaiskasvatuksessa. Vapaa-aikatoimissa on valmisteltu Joutsan liikkuu –terveysliikuntahanke v. 2019-2020, jonka tavoitteena on lisätä joutsalaisten liikuntaa koko elämänkulussa, erityisesti vähän liikkuvien keskuudessa, käynnistää liikuntaneuvontapalvelu sekä kehittää eri toimijoiden kanssa organisaatioiden toimintakulttuureja fyysisesti aktiivisiksi. Tämän hankkeen ansioista on mahdollista saada liikuntavälineitä ja koulutusta varhaiskasvatukseen sekä tapahtumia lapsiperheille.

Opetushallitus on myöntänyt Joutsan kunnan varhaiskasvatukselle avustuksen viisivuotiaiden maksuttoman varhaiskasvatuksen järjestämiseen ajalle 1.8.2019–31.7.2020.

Varhaiskasvatussuunnitelman mukaan keskeisimpinä toimintaa ohjaavina arvoina ovat oppimisen ilo, elämisen taidot, joutsalaisuus, osallisuus ja vastuullisuus. Nämä arvot ohjaavat myös perusopetuksen opetussuunnitelmaa. Vanhemmille tehdyn kyselyn perusteella he kokivat varhaiskasvatuksen tärkeimmäksi arvoksi turvallisuuden. Lasten haastattelujen perusteella tärkeimmäksi arvoksi tuli leikki.

Leikki, liikunta ja luonto sekä tunne – ja vuorovaikutustaidot ovat painopistealueita Joutsan varhaiskasvatussuunnitelmassa.

Moniammatilliset työryhmät toimivat yhteistyössä varhaiskasvatuksen ja huoltajien kanssa ennaltaehkäisevänä ja lasten/ perheiden hyvinvointia edistävinä toimijoina. Uutena toimintamuotona on aloittanut perhekeskus- eli Peke tiimi vuoden 2018 lopulla. Ryhmä kokoontuu säännöllisesti kahden viikon välein. Tavoitteena on saada perhekeskuspalaverit ja monitoimijaisen arviontitiimin toimintamalli toimivaksi käytännöksi. Asiakkaille varataan aina mahdollisuus osallistua Perhetiimiin heitä koskevissa asioissa.

Yhteistyötahoja varhaiskasvatuksen ja esiopetuksen kanssa ovat mm. neuvola, koulut, sosiaalitoimi, perhetyö, psykologi, erit. asiantuntijat, terapeutit.

Tulevaisuuden haasteita:

- varhaiskasvatuksen tila-asiat; erityisesti Koivukummun päiväkodin haasteelliset tilat
- lasten erityisen tuen tarpeen lisääntyminen, sijaistyövoiman saanti
- varhaiserityisopettajan tarve ja saatavuus jatkossa

5.2.2.2. Perusopetus

Perusopetusta järjestetään Kurkiauran ja Mieskonmäen kouluilla luokille 1–6 ja Joutsan yhtenäiskoulussa luokille 1-9.

Lukuvuoden 2017-18 oppilasmäärät:

- Yhtenäiskoulu luokat 1-6: 172
- Yhtenäiskoulu luokat 7-9: 131
- Kurkiaura 39
- Mieskonmäki 23
- Joutsan lukio 73

Lukuvuoden 2018-19 oppilasmäärät:

- Yhtenäiskoulu luokat 1-6: 157
- Yhtenäiskoulu luokat 7-9: 131
- Kurkiaura 38
- Mieskonmäki 21
- Joutsan lukio 77

Kunta järjestää kuljetuksen esiopetuksen ja peruskoulun 1-2 luokan oppilaille, joiden koulumatka on yli 3 kilometriä ja niille 3-9 luokan oppilaille, joiden koulumatka ylittää 5 km.

Ennuste yhtenäiskoulun oppilaiden määrästä (luokat 1-9) lukuvuodelle 2019-20 on 286 oppilasta ja lukuvuodelle 2020-21 on 266 oppilasta.

Kurkiauran koulussa ennuste lukuvuodelle 2019-20 on 39 oppilasta ja lukuvuodelle 2020-21 41 oppilasta. Mieskonmäen koulussa ennuste lukuvuodelle 2019-20 on 22 oppilasta ja lukuvuodelle 2020-21 18 oppilasta.

Perusopetus Luhangassa

Luhangassa esi- ja perusopetusta annetaan Luhangan koululla joka aloitti toimintansa valmistuttuaan syksyllä 2017. Oppilaita käy myös Jyväskylästä, Hartolasta ja Joutsasta. Muualta tulleista selkeänä enemmistönä on Joutsan kunnassa asuvat oppilaat. Vuonna 2017 oppilaita oli yhteensä 50, mukaan lukien 8:n esikoululaista. Luokkia on 1-6. Koulussa toimii johtajaopettajan lisäksi erityisopettaja, kielenopettaja ja luokanopettajia. Esikouluopetuksesta vastaa esikouluopettaja. Koulussa toimii myös iltapäiväkerho, jonka ohjaaja toimii aamupäivisin koulun puolella ohjaajana.

Koulussa järjestetään myös vilkasta harrastetoimintaa lapsille. Harrastekerhoja vetävät mm. opettajat. Kerhoja oli vuoden 2017 aikana yhteensä 5. Toimiva vanhempainyhdistys on järjestänyt yhteisiä tapahtumia. Yhteistyötä tehdään myös järjestöjen ja päivähoidon sekä ikäihmisten kanssa.

Joutsan yhtenäiskoulu

Kasvatuksen ja opetuksen painotukset ja niiden toteuttaminen

Opetus tapahtuu 1.8.2016 käyttöön otetun Joutsan kunnan uuden perusopetuksen opetussuunnitelman mukaisesti. Tämän lisäksi koulut määrittelevät lukuvuosittain erityiset opetus- ja kasvatustavoitteensa eli koulun painopistealueet. Painopistealueet kirjataan koulun työsuunnitelmaan ja niiden vaikutusta arvioidaan lukuvuoden päättyessä.

Uuden opetussuunnitelman mukaan keskeisimpinä toimintaa ohjaavina **arvoina** ovat oppimisen ilo, elämisen taidot, joutsalaisuus, osallisuus ja vastuullisuus.

Koulun painopistealueet ovat:

- Oppimisen ja koulunkäynnin tuki (kolmiportainen tuki)
- Kestävä kehitys (Vihreä lippu)
- Kiusaamisen ehkäisy (KiVa -koulu)
- Osallisuus (tukioppilas- ja oppilaskuntatoiminta)
- Välituntiaktiviteetit (Liikkuva koulu)

Kurkiauran koulussa on painotettu opetusta seuraavasti

- toisten ihmisten huomioon ottaminen
- välineaineiden (äidinkieli/matematiikka) korostaminen opetuksessa
- ympäristökasvatukseen sekä luontoliikuntaan painottaminen (retket koulun lähialueille sekä Leivonmäen kansallispuistoon)

Mieskonmäen koulun opetuksessa on painotettu seuraavia osa-alueita:

- Kummitoiminta: Koululla on omat kummi-isovanhemmat sekä kunnan päätöksentekijöistä valittu koulukummi. Kummit ovat olleet mukana koulun toiminnassa eri tavoin.

Liikunnassa oppilaat ovat voineet osallistua eri lajien kilpailuihin. Myös omaehtoisen liikunnan merkitystä on korostettu. Koulu on ollut yhteistyössä muiden kyläkoulujen kanssa.

Luhangan ylä-asteella olevat oppilaat käyvät Joutsan yhtenäiskoulussa tai Sysmässä ja Jyväskylässä. Ylä-asteikäisiä kävi Joutsan ylä-asteella enimmillään oli 18 vuonna 2017.

5.2.2.3. Lukio

Lukion toiminta-ajatuksena on monipuolisena ja tasokkaana yleislukiona tarjota hyvät jatko-opintomahdollisuudet lähiseudun nuorille. Joutsan lukion opiskelijamäärä lukuvuonna 2018-19 on 77.

Uuden 1.8.2016 käyttöön otetun opetussuunnitelman mukaan lukiomme **arvoja** ovat aktiivisuus, vastuuntunto ja turvallisuus.

Lukion painopistealueet ovat:

- Kansainvälisyyskasvatus (projektit)
- Liikuntakasvatus (liikuntavalmennus)
- Yrittäjyys

Lukion toimintaa on arvioitu vuosittain opiskelijoille esitetyillä kyselyillä.

Luhangan kunnan lukiolaiset opiskelevat pääasiassa Joutsassa sekä Sysmässä että Jyväskylässä. Tarvittaessa yhteistyötä nuorten asioissa tehdään perusturvan kanssa.

5.2.2.4. Kansalaisopisto

Taiteen perusopetus on ollut kasvava opetuskokonaisuus, missä oppilaiden sitoutuminen tavoitteelliseen harrastamiseen on pitkäjänteistä. Osallistuminen ryhmien toimintaan vahvistaa yksilön sosiaalista verkostoitumista.

Luhangan kunnassa toimii kansalaisopiston toimipisteitä. Tarjolla on ollut mm. liikuntaa ja musiikin opetusta, kankaankudontaa, facebook- kurssi, taonnan alkeiskurssi jne.

5.2.2.5. Muu opetus- ja kulttuuritoimi

Tehtävänä on kirjastopalvelujen, elokuvatoiminnan ja paikallisen omaehtoisen kulttuuritoiminnan tukeminen.

Joutsassa on hyvä kirjastotilanne, 4 kirjaston toimipistettä, kirjastot ovat hyvin koululaisten ja päivähoitolaisten saavutettavissa. Kaikki Joutsan koululaiset käyvät säännöllisesti kirjastossa. Kirjaston ja koulun yhteistyösopimuksessa määritellään luokat, joille kirjastonkäytönopetus kuuluu.

Luhangan kunnassa toimii kaksi kirjastoa, toinen sijaitsee kirkonkylällä ja toinen Tammijärvellä. Kirjastot palvelevat eri päivinä.

5.2.2.6 Opetuksen haasteita ja kehittämisehdotuksia

Yläkoulu

- osallistaminen ja vastuullistaminen
- yläkoululaisten koulumotivaation lisääminen
- jälki-istuntojen määrän vähentäminen
- jopo- toiminnan sekä TET -jaksojen hyödyntäminen motivoinnissa
- eriyttäminen ja oppimateriaalit motivaation herättäjinä
- pienryhmäopiskelu ja oppimissuunnitelmien laatiminen opiskelun tukena
- oppilaiden mahdollisuus vaikuttaa: oppilaskunnan perustaminen

Erityisopetus

- erityisesti poikien huono kouluviihtyvyys yläkoulussa
- hiljaiset ja vetäytyvät oppilaat
- kasautuvat rangaistukset (jälki-istunnot)
- kolmiportaisen tuen järjestäminen, opettajien sitouttaminen aktiivisiksi toimijoiksi
- opettajien lomautukset ja säästöpainet kirja- ja tarviketilauksissa
- opetuksen eriyttämisen sekä opetusryhmien pienentämismäärärahan tehokkaan käytön vaikeus, koska sopivia luokkatiloja on liian vähän
- uuden toimintakulttuurin luominen koko yhtenäiskoululle siirryttäessä samaan pihapiiriin eskareista lukiolaisiin
- uusi ops ja uuden oppilashuoltolain tuomat muutokset oppilashuoltotyön rakenteessa sekä toimintatavoissa
- avustajaresurssin riittävyys ja koulutetun henkilöstön saatavuus
- lähikouluperiaatteen myötä syntyvä oppilasmaailman haastavuus

Opinto-ohjaus

- Jatko-opintoihin ohjaamisen haasteena mm. oikean opiskelupaikan löytäminen ja sinne pääseminen, jos keskiarvo on huono
- Työn keskiössä henkilökohtaiset ohjauskeskustelut 8- ja 9-luokkalaisille

- Etsivän nuorisotyön -hanke on hyvin ottanut haltuunsa ne nuoret, joilla ei ole jatko-opiskelupaikkaa tai jotka keskeyttävät ammatillisen koulutuksen. Hanke jatkuu vain määräaikaaisesti eli tähän yhteistyöhön olisi hyvä saada jatkuvuutta.
- Järkevien TET-paikkojen löytäminen. Jatkossa TET-jaksot voisivat olla kahdessa erässä jokaisen ikäluokan kohdalla. Tällä varmistuisi se, että suosituimpiin ja niihin työpaikkoihin, jotka ottavat vain yhden TET:läisen kerrallaan, pääsisi helpommin tutustumisjaksolle.
- Erityisoppilailla oppiaineen yksilöllistäminen pitää tehdä riittävän ajoissa.
- Erityisopettaja- ja avustajaresurssin säilyminen ennallaan
- Pitäisi olla mahdollista tarvittaessa siirtää oppilas myös erityiskouluun.
- Nivelvaiheitten tärkeys, siirtyminen alakoulu → yläkoulu, yläkoulu → 2.aste

Lukion opinto-ohjaus

- Opiskelijahuollon tukipalveluiden (koulupsykologi ja kuraattori) saavutettavuus myös jatkossa
- Työn keskiössä henkilökohtaiset ohjauskeskustelut
- Jatko-opintoihin hakeutumisen muuttuminen sekä jatko-opintokohteiden väheneminen aiheuttaa haasteita lukiolaisen ainevalintojen ja yo -tutkinnon suunnitteluun; syventävien kurssien toteutumisen varmistaminen tärkeää, jotta yo -tutkintoon saisivat mahdollisimman hyvän pohjan
- Lukiolaisten luki- ja/tai oppimisvaikeudet pitäisi tunnistaa ajoissa ja tarjota niihin tarvittavat tukimuodot
- Yhteistyö paikallisten yrittäjien kanssa → itsensä työllistäminen kotipaikkakunnalle
- Etsivän nuorisotyön tuki niille lukiolaisille, jotka lukion ja/tai armeijan jälkeen vielä etsivät paikkaansa.

5.2.3.Oppilashuolto

- Oppilashuollon kokonaisuudella tarkoitetaan oppilaan hyvän oppimisen, hyvän psyykkisen ja fyysisen terveyden sekä sosiaalisen hyvinvoinnin edistämistä ja ylläpitämistä sekä niiden edellytyksiä lisäävää toimintaa kouluyhteisössä
- Oppilashuolto järjestetään monialaisessa yhteistyössä opetustoimen ja sosiaali- ja terveystoimen kanssa siten, että siitä muodostuu toimiva ja yhtenäinen kokonaisuus.
- Oppilashuoltoa toteutetaan yhteistyössä oppilaan ja hänen huoltajansa kanssa ottaen huomioon oppilaan ikä ja edellytykset.
- Oppilashuollon tavoitteet, tehtävät ja toteuttamisen periaatteet muodostavat esiopetuksesta toisen asteen koulutukseen ulottuvan jatkumon.
- Yhtenäiset käytännöt tukevat eri kehitysvaiheissa oppilaan terveyttä, hyvinvointia ja oppimista.
- Koulussa oppilashuolto on kaikkien kouluyhteisössä työskentelevien ja oppilashuoltopalveluista vastaavien työntekijöiden tehtävä.
- Ensisijainen vastuu kouluyhteisön hyvinvoinnista on koulun henkilökunnalla.
- Oppilashuollon palveluja ovat psykologi- ja kuraattoripalvelut, psykiatrisen sairaanhoitajan palvelut ja kouluterveydenhuollon palvelut.
- Palveluja tarjotaan oppilaille ja huoltajille siten, että ne ovat helposti saatavilla ja niiden järjestämisen tulee toteutua lain edellyttämässä määräajassa.

- Oppilashuoltoon kuuluu lapsen ja nuoren oppimisen perusedellytyksistä, fyysisestä, psyykkisestä ja sosiaalisesta hyvinvoinnista huolehtiminen. Oppilashuolto käsittää sekä yhteisöllistä että yksilöllistä tukea. Tavoitteena on luoda terve ja turvallinen oppimis- ja kouluympäristö, suojata mielenterveyttä ja ehkäistä syrjäytymistä sekä edistää kouluyhteisön hyvinvointia.
- Oppilashuollolla edistetään välittämisen, huolenpidon ja myönteisen vuorovaikutuksen toimintakulttuuria kouluyhteisössä sekä varmistetaan kaikille tasavertainen oppimisen mahdollisuus. Oppilashuollolla tuetaan yksilön ja yhteisön toimintakyvyn säilyttämistä fyysistä ja psyykkistä turvallisuutta uhkaavissa tilanteissa.
- Oppilashuollolla edistetään lapsen ja nuoren oppimista sekä tasapainoista kasvua ja kehitystä.
- Oppilashuollon tavoitteena on oppimisen esteiden, oppimisvaikeuksien sekä koulunkäyntiin liittyvien muiden ongelmien ehkäiseminen, tunnistaminen, lieventäminen ja poistaminen mahdollisimman varhain.

5.2.3.1. Oppilas- ja opiskelijahuoltolaki 1287/2013

Eduskunta hyväksyi 16.12.2013 hallituksen esityksen oppilas- ja opiskelijaterveydenhuoltolaista. (HE 67/2013). Laki on tullut voimaan 1.8.2014 alkaen. Laki kokosi yhteen lainsäädännössä hajallaan olleet oppilas- ja opiskelijahuoltoon koskevat säännökset. Laki koskee esi- ja perusopetusta, lukiokoulutusta ja ammatillista koulutusta. Ammatillinen aikuiskoulutus ja korkea-asteen koulutus on rajattu pois. Laki ei koske myöskään aamu- ja iltapäivätoimintaa, perusopetuksen ja lukion aineopiskelijoita eikä ammatillisen aikuiskoulutuksen opiskelijoita eikä oppisopimuskoulutuksena järjestettävän näyttötutkinnon valmistavan koulutuksen ja lisäkoulutuksen opiskelijoita.

Lain tavoitteena on ollut edistää opiskelijoiden oppimista, terveyttä ja hyvinvointia sekä osallisuutta ja ehkäistä ongelmien syntymistä, edistää oppilaitosyhteisön ja opiskeluympäristön hyvinvointia, terveellisyttä ja turvallisuutta, esteettömyyttä, yhteisöllistä toimintaa sekä kodin ja oppilaitoksen välistä yhteistyötä, turvata varhainen tuki sitä tarvitseville, siirtää painopistettä enemmän yhteisölliseen työhön ja ennaltaehkäisevään työhön. Lisäksi tavoitteena on turvata opiskelijoiden tarvitsemien opiskeluhuoltopalveluiden yhdenvertainen saatavuus ja laatu, vahvistaa opiskeluhuollon toteuttamista ja johtamista, tarjota matalan kynnyksen tukea opiskelijoille ja tukea opettajan työtä.

Lain mukaan mm. Lasten ja nuorten hyvinvointisuunnitelmaan on kirjattava

- Keskeiset opiskelijahuoltoon koskevat tavoitteet
- Arvio opiskelijahuollon kokonaistarpeesta, käytettävissä olevista palveluista
- Toimet, joilla vahvistetaan yhteisöllistä opiskelijahuoltoon ja varhaista tukea
- Tiedot suunnitelman toteuttamisesta ja opiskeluhuollon laadun arvioinnista.

Opiskelijahuollon suunnittelu

- Koulutuksen järjestäjän on laadittava yhteistyössä henkilöstön, opiskelijoiden ja huoltajien kanssa oppilaitoskohtainen opiskeluhuoltosuunnitelma
- Suunnitelma voi olla usean oppilaitoksen yhteinen
- Suunnitelma on tarkistettava vuoden kuluessa lasten- ja nuorten hyvinvointisuunnitelman tarkistamisesta.

Opiskeluhooltosuunnitelmaan kirjataan:

1. arvio opiskeluhoollon kokonaistarpeesta ja käytettävissä olevista palveluista
2. toimenpiteet yhteisöllisen opiskeluhoollon edistämiseksi ja tukitoimien järjestämiseksi.
3. yhteistyön järjestäminen
4. ns. häirintäsuunnitelma
5. toimenpiteet opiskeluhooltosuunnitelman toteuttamiseksi ja seuraamiseksi (omavalvonta)

Oikeus saada psykologi-,kuraattori- tai psykiatrisen sairaanhoitajan palveluja

- Keskustelu psykologin tai kuraattorin kanssa viimeistään seitsemäntenä oppilaitoksen työpäivänä.
- Kiireellisissä tilanteissa samana tai seuraavana työpäivänä.
- Keskustelu järjestettävä myös huoltajan tai muun henkilön yhteydenoton perusteella, ellei kyseessä ole vain neuvonta tai jos keskustelun järjestäminen on muutoin ilmeisen tarpeetonta.
- Kuraattorin tai psykologin arvion perusteella opiskelijoilla on oikeus saada riittävä tuki ja ohjaus opiskeluun ja kehitykseen liittyvien vaikeuksien ehkäisemiseksi ja poistamiseksi.
- Tarvittaessa opiskelija on ohjattava saamaan muita opiskeluhoollon palveluita tai muu erityisen tuen tarpeessa olevia lapsia ja nuoria tukevaa toimintaa.
- Psykiatrisen sairaanhoitaja työskentelee lasten ja nuorten kanssa ja on käytettävissä myös kouluajan ulkopuolella. Psykologi, koulukuraattori tai terveydenhoitaja voi ohjata nuoren tai lapsen psykiatriselle sairaanhoitajalle, mikäli tilanne sitä vaatii.

5.2.3.2 Oppilashuolto monialaisessa yhteistyössä

Oppilashuollon ohjausryhmä:

- Koulutuksen järjestäjäkohtainen
- Vastaa opiskeluhoollon yleisestä suunnittelusta, kehittämisestä, ohjauksesta ja arvioinnista
- Voi olla usean koulutuksen järjestäjän yhteinen tai sen tehtävät voi hoitaa muu siihen soveltuva ryhmä.

Oppilashuollon ohjausryhmällä tarkoitetaan monialaista yhteistä oppilashuollon ohjausryhmää. Sivistyslautakunta on nimennyt opiskeluhoollon ohjausryhmän. Siihen kuuluvat peruspalvelujohtaja, johtava sosiaalityöntekijä, rehtori, erityisopettaja, varhaiskasvatuksen esimies ja osastonhoitaja. Ohjausryhmä kokoontuu 4 kertaa lukuvuodessa. Lukuvuoden 1. kerralla asetetaan tavoitteet ja viimeisellä kerralla arvioidaan, miten tavoitteet on saavutettu. Ohjausryhmää johtaa peruspalvelujohtaja.

Yhteisöllinen oppilashuolto:

Oppilashuoltoa toteutetaan ensisijaisesti ehkäisevänä koko oppilaitosyhteisöä tukevana yhteisöllisenä oppilashuoltona. Koulukohtainen oppilashuoltoryhmä vastaa oppilaitoksen oppilashuollon suunnittelusta, kehittämisestä, toteuttamisesta ja arvioinnista. Ryhmä kokoontuu oppilashuoltosuunnitelmassa sovitun aikataulun mukaisesti kerran kuukaudessa.

Koulukohtaiseen oppilashuoltoryhmään kuuluvat rehtori, erityisopettajat, opinto-ohjaaja, terveydenhoitaja, kuraattori, psykologi, etsivä nuorisotyöntekijä ja psykiatrinen sairaanhoitaja.

Rehtori toimii ryhmän kokoonkutsujana ja puheenjohtajana. Asioiden valmistelu tehdään ryhmän jäsenten yhteistyönä.

Päiväkoti Esikoiden oppilashuoltoryhmään kuuluvat varhaiskasvatuksen opettajat, neuvolan terveydenhoitaja, psykologi, sosiaalityöntekijä, terapeutteja sekä varhaiskasvatuksen esimies, joka toimii ryhmän kokoonkutsujana

Yksilökohtainen oppilashuolto:

Yksittäisen oppilaan tai oppilasryhmän tuen tarpeen selvittämisestä ja oppilashuollon palvelujen järjestämiseen liittyvistä asioista huolehtii monialainen yksilökohtainen oppilashuolto, jota toteutetaan monialaisessa asiantuntijaryhmässä. Ryhmä kutsutaan koolle tarvittaessa ja kokoonkutsujana on joku koulukohtaisen oppilashuoltoryhmän jäsenistä, opettaja, luokanopettaja/luokanvalvoja, oppilas itse tai hänen huoltajansa. Ryhmän kokoonpanolle tarvitaan oppilaan/huoltajan kirjallinen suostumus.

Monialainen yksilökohtainen oppilashuollollinen asiantuntijatyöryhmä

- Kootaan tapauskohtaisesti yksittäisen opiskelijan tueksi
- Asiantuntijoita voidaan nimetä vain opiskelijan tai huoltajan suostumuksella
- Asiantuntijatyöryhmän jäsen ei saa käyttää ryhmän jäsenenä saamiaan salassa pidettäviä tietoja muuhun kuin opiskeluhuoltoon liittyvään tehtävään.

Luhangan kunnassa toimii lakisääteiset oppilashuollon palvelut ja osa palveluista jalkautuu Luhangan koululle ja ylä-asteen palvelut tapahtuvat siellä missä nuoret opiskelevat.

5.2.3.3 Kouluterveydenhuolto

Joutsan kouluterveydenhuollon terveydenhoitaja hoitaa Joutsan yhtenäiskoulun, Tammijärven, Kurkiauran ja Mieskonmäen kyläkoulujen kouluterveydenhuollon sekä Joutsan lukion opiskeluterveydenhuollon.

Terveydenhoitaja tapaa terveystarkastuksessa vuosittain kaikki 1.-9. -luokan oppilaat ja lukion 1. vuoden opiskelijat. Laajat terveystarkastukset, joihin sisältyvät terveydenhoitajan tarkastuksen lisäksi lääkärintarkastus ja perheen tapaaminen ovat 1., 5. ja 8. luokalla. Lukion opiskelijoilla lääkärintarkastus on toisen vuoden aikana. Koululääkäri käy yhtenäiskoululla noin kerran viikossa

ja kyläkouluilla kerran lukukaudessa. Lääkäriajat ovat tarkoitettu pääsääntöisesti terveystarkastuksiin ja sairaanhoitoon liittyvät asiat ohjataan terveysasemalle.

Terveydenhoitaja työskentelee yhtenäiskoululla maanantaista torstaihin ja kyläkouluilla perjantaisin. Oppilaille on mahdollisuus tavata terveydenhoitajaa ilman ajanvarausta yhtenäiskoululla ma-to klo 10.30 – 11.30. Kyläkouluilla mahdollisuus tavata ilman ajanvarausta on käyntipäivän yhteydessä noin kerran kuukaudessa.

Koulu- ja opiskeluterveydenhuollon palveluista tiedotetaan koulujen nettisivuilla ja ilmoitustauluilla. Oppilaan kotiin laitetaan viesti terveystarkastuksesta joko kirjeellä tai Wilma-viestillä. Huoltajat ovat tervetulleita osallistumaan kaikkiin tarkastuksiin, mutta etenkin laajoihin terveystarkastuksiin heidän toivotaan osallistuvan.

Koko ikäluokkaa koskevat terveystarkastukset ja seulontatutkimukset muodostavat kouluterveydenhuollon rungon ja mahdollistavat jokaisen oppilaan ja hänen perheensä tapaamisen. Tapaamisen yhteydessä vanhemmille annetaan neuvontaa, vahvistusta vanhemmuuteen ja tarpeen mukaan ohjataan perhe tukimuotojen piiriin (perhetyö, sosiaalityö, erityistyöntekijät).

Terveystarkastusten yhteydessä oppilaat arvioivat omaa vointiaan, suhdetta vanhempiinsa, kouluselviytymistään, kaverisuhteitaan sekä kokemuksiaan omasta terveydestään ja hyvinvoinnistaan.

Terveydenhuollon tavoite on opiskelijoiden fyysisen, psyykkisen ja sosiaalisen terveyden ylläpitäminen ja tukeminen. Toiminta on suunnitelmallista, oppilaskeskeistä ja kokonaisvaltaista. Siinä painottuvat terveyden edistäminen, terveystarkastus ja terveysongelmien ennaltaehkäisy. Kun yllämainitut asiat ovat kunnossa, oppilas jaksaa panostaa koulunkäyntiin, on motivoitunut, ja edellytykset selviytyä opinnoista paranevat. Terveydenhuolto on osa oppilashuoltoa ja koulun toimintasuunnitelmaa. Tärkeimmät yhteistyötahot ovat koulun oppilashuollon henkilöstö, oppilaiden huoltajat sekä paikallinen monitoimijainen verkosto.

Lääkärin ja terveydenhoitajan lisäksi kouluterveydenhuollossa toimii myös psykiatrinen sairaanhoitaja, joka palvelee alle 18-vuotiaita lapsia, nuoria ja heidän perheitään. Psykiatrisen sairaanhoitajan vastaanotolle voi hakeutua kaikenlaisissa kehityksessä, psyykkisessä vointiin ja jaksamiseen sekä arjen sujumiseen liittyvissä huolenaiheissa. Psykiatrinen sairaanhoitaja työskentelee tiiviissä yhteistyössä terveydenhoitajien, koulukuraattorin sekä psykologin kanssa.

Koulu- ja opiskeluterveydenhuolto tukevat lasta ja nuorta kasvussa ja kehityksessä kohti terveyttä edistäviä valintoja tekeväksi aikuiseksi. Kouluterveydenhuollon toimilla pyritään kaventamaan terveyseroja, ehkäisemään syrjäytymistä ja tukemaan oppilaita mahdollisissa haastavissa elämäntilanteissa moniammatillisen yhteistyön keinoin, yhteistyössä perheen sekä koulun kanssa.

5.2.3.4 Koulun psykologityö

Psykologi on koululla yhtenä päivänä viikossa keskiviikkoisin. Ajan psykologille saa joko suoraan tai terveydenhoitajan tai kuraattorin kautta.

Psykologi kouluilla on perusterveydenhuollon arvioiva työntekijä. Psykologi työskentelee asiantuntijatehtävissä oppilashuollossa yhteistyössä eri ammattiryhmien kanssa. Uudistunut oppilashuoltolaki määrittelee, että psykologin tulee olla läsnä kouluympäristössä, oppilaiden ja opettajien tavoitettavissa. Psykologityön keskeinen osuus on yhteistyö oppilaiden vanhempien

kanssa. Psykologityö perusterveydenhuollossa käsittää ennaltaehkäisevän ja korjaavan työn sekä konsultatiivisen työn. Psykologin työn painotus tulisi olla ennaltaehkäisevässä toiminnassa.

Ennaltaehkäisevä ja korjaava osuus tarkoittaa asiakastyötä. Asiakastyö sisältää arviojaksojen toteuttamisen, supporttiiviset tapaamiset ja psykologiset tutkimukset sekä vanhemmuuden tuki- ja neuvontakäyntejä. Mikäli lapsi on asiakkuudessa, huoltaja on työskentelyssä mukana. Psykologi hoitaa kouluvalmius- ja oppimisvaikeustutkimusprosessit, tekee arvion jatkotutkimustarpeesta ja ohjaa kuntoutusprosessia perustasolla erikoissairaanhoidon tai lastentutkimuskeskuksen ohjeistuksella. Ennaltaehkäisevää työtä on niin ikään yhteisö- ja ryhmätasoinen työ.

Konsultatiivinen työ käsittää pedagogiset konsultaatiot sekä oppilashuoltotyön. Psykologi osallistuu asiantuntijana tiedonsiirtopalaveriin ja oppilaitoskohtaiseen yhteisölliseen oppilashuoltoryhmään, joka ei enää nykyään käsittele yksittäistä opiskelijaa koskevia asioita. Psykologi on opiskelijan ja tämän vanhempien suostumuksella läsnä monialaisessa yksilökohtaisessa oppilashuollollisessa palaverissa, joka kootaan tarpeen mukaan yksittäisen opiskelijan tueksi.

Psykologin työtä ohjaa ammattieettinen ohjeisto ja psykologilla on vaitiolovelvollisuus. Käytössä on keskustelutapaamisten lisäksi tieteelliseen tutkimukseen perustuvat testimenetelmät.

Psykologipalvelut ovat asiakkaille maksuttomia perusterveydenhuollossa. Työskentelyyn tarvitaan aina asiakkaan suostumus ja motivaatio.

Oppilas- ja opiskelijahuoltolain 1287/2013 mukaan järjestettävillä opiskeluhuollon koulupsykologin palveluilla:

Tarkoitetaan opiskelun ja koulunkäynnin tukea ja ohjausta, edistetään osaltaan koulu- ja opiskeluyhteisön hyvinvointia sekä yhteistyötä opiskelijoiden perheiden ja muiden läheisten kanssa, tuetaan opiskelijoiden oppimista ja hyvinvointia sekä psyykkisiä valmiuksia, turvataan varhainen tuki, yhdenvertainen saatavuus ja palveluiden laatu. Lisäksi edistetään oppilaitosyhteisön hyvinvointia sekä kodin ja oppilaitoksen välistä yhteistyötä sekä vahvistetaan opiskeluhuollon toteutumista monialaisena yhteistyönä.

Psykologilla on mahdollisuus vaikuttaa kodin ja koulun väliseen yhteistyöhön sekä ryhmätasoiseen työskentelyyn kouluilla. Psykologi voi tarjota työrauhaa lisääviä menetelmiä. Työssä pyritään kehittämään ja suunnittelemaan lasten pelaamista ja päihteidenkäyttöä vähentävää ennaltaehkäisevää työtä. Turvataitoja sekä tunteiden tunnistamista ja sosiaalisia valmiuksia vahvistavaa työskentelyä on mahdollista toteuttaa ryhmämuotoisina interventioina. Aihepiirejä voidaan käsitellä myös vanhempainilloissa.

Luhangan koulussa psykologi käy tarpeen mukaan ja osallistuu oppilashuollon toimintaan.

5.2.3.5 Koulukuraattorin palvelut

Kuraattori on yhtenäiskoululla 1.1.2018 lähtien kahtena päivänä viikossa maanantaisin ja tiistaisin aamupäivän ajan ja Mieskonmäen, Kurkiauran ja Luhangan kouluilla noin kerran kuussa tai tarpeen mukaan. Oppilas ja/tai huoltaja voivat olla suoraan yhteydessä kuraattoriin. Ryhmänohjaaja, aineopettaja, opinto-ohjaaja tai jokin muu taho voivat myös ohjata oppilaan kuraattorin palveluiden piiriin, kun on tarve saada kohdennettua yksilöllistä ohjausta, tukea ja neuvontaa. Keskeistä on löytää oppilaan omat voimavarat ja vahvuudet ja kartoittaa oppilaan tukiverkostoa sekä kokonaistilannetta. Kuraattori pyrkii auttamaan oppilasta elämänhallinnallisissa sekä sosiaalisten ja taloudellisten on-

gelmien ratkaisemisessa. Kuraattori ohjaa nuoren tarvittaessa koulun ulkopuolisten tukipalveluiden piiriin. Tärkeitä yhteistyötahoja ovat sosiaali-, terveys- ja nuorisotoimi sekä kolmannen sektorin palvelut.

Kuraattori toimii yhteistyössä koulun henkilöstön, opiskelijoiden, huoltajien sekä koulun ulkopuolisten tahojen kanssa. Kuraattori on koulukohtaisen oppilashuoltoryhmän jäsen ja on mukana sellaisissa kehittämistyöryhmissä, joissa on kyse oppilaiden hyvinvointiin liittyvistä asioista. Kuraattori on koulun sosiaalityöntekijä, jonka vastuualueeseen kuuluu psykososiaalinen oppilashuoltotyö tavoitteenaan edistää sosiaalista hyvinvointia koulussa, tukea yksittäisiä oppilaita ongelmatilanteissa sekä ennalta ehkäisevä työ.

Muutokset lasten ja nuorten elämäntavoissa ja olosuhteissa luovat uusia haasteita koulukuraattorityön kehittämiseksi. Media välittää tulevaisuuden uhkakuvia, joiden vaikutukset ulottuvat myös lasten ja nuorten ajatusmaailmaan. Seksuaalisuuden ylikorostus mainonnassa hämmentää ja ahdistaa lapsia ja nuoria. Nuorten peli- ja nettiriippuvuus ovat lisääntyvä ongelma. Perherakenteen muutokset, kuten avioero, yksinhuoltajuus ja uusperhe, työelämän koventuneet vaatimukset sekä läheisten muodostamien tukiverkoston vähäisyys asettavat suuria paineita vanhemmuudelle. Lisääntyviä haasteita tuottaa myös monikulttuurisuus.

Luhangan koulussa kuraattori käy tarpeen mukaan ja osallistuu oppilashuollon toimintaan.

5.2.3.6 Oppilashuollon haasteet ja kehittämissuositukset

Kouluikäiset lapset:

Vanhemmuuden tukeminen.

Joutsan alueella on psykologin jakautuminen kolmen kunnan (Luhanka, Toivakka, Joutsa) väestövastuun osalle ja neljän koulun psykologityön tarpeeseen. Psykologityön painopiste on lapsiperheiden kanssa työskentelyssä ja mahdollisuus työskentelyyn kouluympäristössä on parantunut. Työkenttä on kuitenkin laaja. Väestövastuun psykologityö käsittää mm. elämänmuutosten ja -kriisien tilanteissa supportiiviseen tarpeeseen vastaamisen, opiskelevien nuorten ja aikuisten oppimisvaikeustutkimuksia, neuvolan ja koulun asiakkaiden psykologisen työn.

Vanhemmuuden taitojen vahvistuminen, perheiden yhteinen aika ja kohtaaminen eivät vielä toteudu riittävästi.

Neuvolaikäisten lasten osalta haasteena on vanhemmuuden ja lapsen ohjaamisen taitojen kehittyminen. Neuvola tunnistaa pikkulapsiperheiden haasteet mutta rakenteisiin tulisi lisätä pikkulapsiperheiden ohjaavaan tuen palveluita, kuten vanhemmuusryhmiä. Joutsassa on olemassa oleva vahvuutta vanhemmuuteen –ryhmä, joka ei ole vielä päässyt alkamaan, koska siihen ei ole ilmoittautunut riittävästi osallistujia.

Haasteena on kehittää uusia menetelmiä ja välineitä osallisuuden ja syrjäytymisen ehkäisemiseksi. Oppilashuollossa pitäisi pohtia keinoja yhteisöllisyyden lisäämiseksi. Sosiaalisesta mediasta on muodostunut uudenlainen toimintaympäristö lapsille ja nuorille, johon kytkeytyy uusia ilmiöitä, mm. verkossa tapahtuvaa kiusaamista, joka lisää haasteita oppilashuollolle.

- Kouluterveyskyselyn hyödyntäminen laadittaessa kunnan lapsia ja nuoria koskevaa hyvinvointisuunnitelmaa ja hallinnonalakohtaista palvelustrategiaa.
- Koulupsykologityön resurssi on tällä hetkellä parempi: Psykologi työskentelee tällä hetkellä Joutsassa kahtena päivänä viikossa hoitaen lasten ja nuorten asioita. Työn painotusta ennaltaehkäisevään työhön ja varhaiseen tukeen asiakasvastaanottotyön ja ongelmatapausten hoitamisen ohella.
- Neuvokas Perhe –menetelmä on Seututerveyskeskuksessa käyttöön otettu Sydänliiton menetelmä, jolla tuetaan lapsiperheiden ravitsemusta ja liikuntaa. Menetelmän käyttöönottoa tehostetaan.
- Ennaltaehkäisevän toiminnan kehittämiseksi otetaan käyttöön Lapset puheeksi- ja motivoiva haastattelu -toimintamallit.
- Harrastekalenteri kunnan alueella tarjottavista palveluista kunnan kotisivuille.
- Lasten ja nuorten hyvinvointisuunnitelman näkyminen kunnan kotisivuilla.

Terveyskeskuspsykologi:

- Edelleen tavoitteena resurssien lisääminen perheiden tukemiseen ja nuorten mielenterveyden tukemiseen. Huolena lisääntyvä syrjäytymisen kehityspolku peliriippuvuuksien kehittymisen vuoksi, mikä näkyy elämänhallinnan menettämisenä.
- Yhteiskunnan ulkopuolelle joutuneiden nuorten kehityspolkujen muuttamisen tavoite:
- Syrjäytyneen nuoren tai nuoren aikuisen tilanteen muuttaminen on vaikeaa muutoin, kuin laitostuotoisessa kuntoutuksessa, mikä on hintavaa. Vaikuttaminen tulisi suunnata vanhemmuuteen.

5.2.4 Lastensuojelu

Joutsan kunnassa on 1 johtava sosiaalityöntekijä ja 2 sosiaalityöntekijää (kokonaista virkaa), joiden tehtäviin kuuluvat lastensuojelulain toimeenpanon lisäksi vammaispalvelulain mukaiset tehtävät, aikuissosiaalityö ja toimeentulotukilain mukaiset tehtävät, jotka kaikki ovat aikarajallisia virkatehtäviä. Toinen sosiaalityöntekijä toimii koulukuraattorina 40 % työajasta. Johtavalle sosiaalityöntekijälle kuuluu lisäksi lastenvalvojan tehtävät.

Luhangan kunta ostaa lastensuojelun peruspalvelut Joutsan kunnan sosiaalitoimesta. Perusturvajohtaja toimii työparina. Osa palveluista ostetaan yksityisiltä palveluntuottajilta.

Lastensuojeluilmoitusten syyt

Lastensuojeluilmoitusten huolia olivat koulusta poissaolot ja koulunkäynnin laiminlyönnit, keskittymisvaikeudet, motivaatio-ongelmat, uhmakkuus ja sääntöjen rikkominen, lasten ja nuorten päihteiden käyttö tai päihteiden hallussapito, rikollisuus, käytösongelmat, perheväkivalta tai huoli lapsen olemuksesta, ahdistuneisuus ja pelot sekä ja väkivaltainen käyttäytyminen. Perheeseen liittyviä huolia ovat lasten huoltoon ja kasvatukseen liittyvät asiat, päihteiden käyttö, perheväkivalta ja mielenterveysongelmat. Ennakollinen lastensuojeluilmoitus tarkoittaa, että lastensuojeluilmoitus tehdään vielä syntymättömästä lapsesta.

Luhangan kunnan lapsiperheisiin kohdistuneet ilmoitukset ovat johtuneet lähinnä vanhemmuuden tarpeen tukemisesta, jonka syyt voivat olla moninaisia.

Lastensuojeluilmoitusten määrät

Vuonna 2018 lastensuojeluilmoituksia tehtiin 78, joista kaikki johtivat johonkin toimenpiteeseen ja joista tehtiin 16 laajaa palvelutarpeen arvioita (lastensuojelutarpeen selvitys).

Vuonna 2017 lastensuojeluilmoituksia tehtiin 104, joista ennakollisia lastensuojeluilmoituksia 4.

Vuonna 2016 lastensuojeluilmoituksia tehtiin 111, joista ennakollisia lastensuojeluilmoituksia 5.

Lastensuojeluilmoitusten huippuvuosi Joutsassa on ollut vuosi 2015, jolloin

lastensuojeluilmoituksia tehtiin 143, joista ennakollisia lastensuojeluilmoituksia 4.

Lastensuojeluilmoitusten määrä meni yli sadan vuonna 2013 ja vuoteen 2017 asti määrä pysyi sen yläpuolella.

Luhangassa lastensuojeluilmoitusten määrä on ollut vähäinen.

Lastensuojelun huostaanotot ja avohuollon sijoitukset

Vuoden 2018 lopussa huostaan otettuja ja kodin ulkopuolelle sijoitettuja lapsia oli 14 lasta, joista 9 oli perhehoidossa.

Luhangan kunnassa oli vuonna 2018 yksi huostaanotettu ja perhehoitoon sijoitettu lapsi.

Vertailutietoja:

Vuoden 2013 lopussa huostassa oli 16 lasta ja jälkihuollossa 8 lasta. Huostassa olevista perhehoidossa oli 6 lasta.

Vuonna 2014 sijoitettuja lapsia oli 9, joista 6 oli perhesijoituksessa. Jälkihuollossa olevia lapsia oli 12.

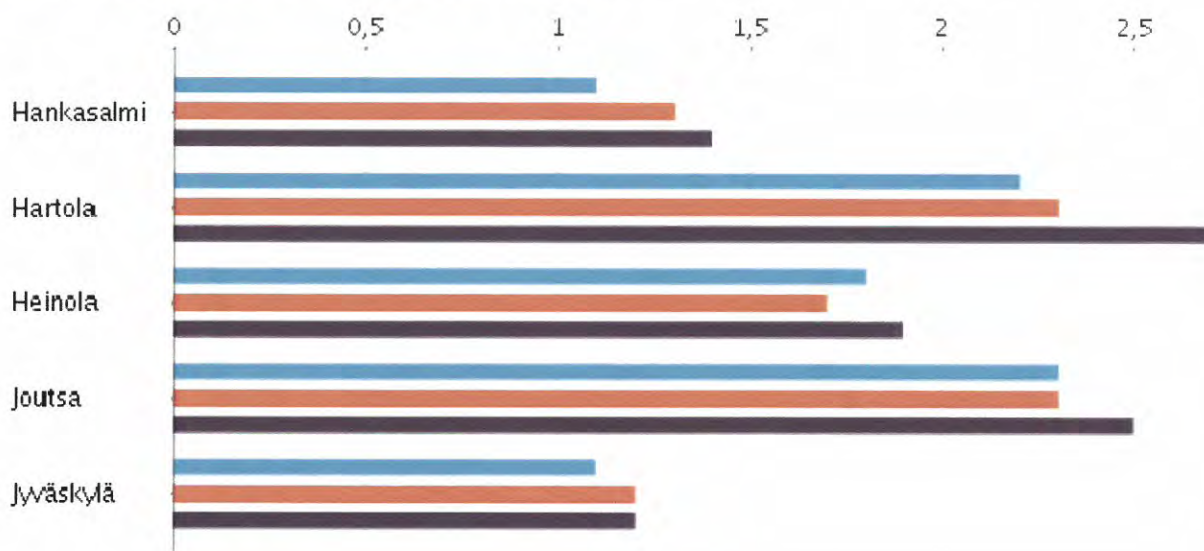
Vuonna 2015 oli huostaan otettuina 12 lasta, joista perhehoidossa 7 lasta.

Vuoden 2017 lopussa huostaan otettuja ja kodin ulkopuolelle sijoitettuja 13 lasta, joista 9 oli perhehoidossa ja jälkihuollossa oli 8 lasta tai nuorta.

Perhehoidossa olevien suhteellinen osuus kaikista sijoitetuista on kasvanut vuosina 2010-2017.

Oheisissa kuvioissa on verrattu Hankasalmen, Hartolan, Heinolan, Joutsan ja Jyväskylän lastensuojelun sijoituksia ja avohuoltoa prosentteina 0-17-vuotiaista koko väestössä vuosina 2015, 2016 ja 2017. Vuosi 2015 on sininen, 2016 ruskea ja 2017 lila

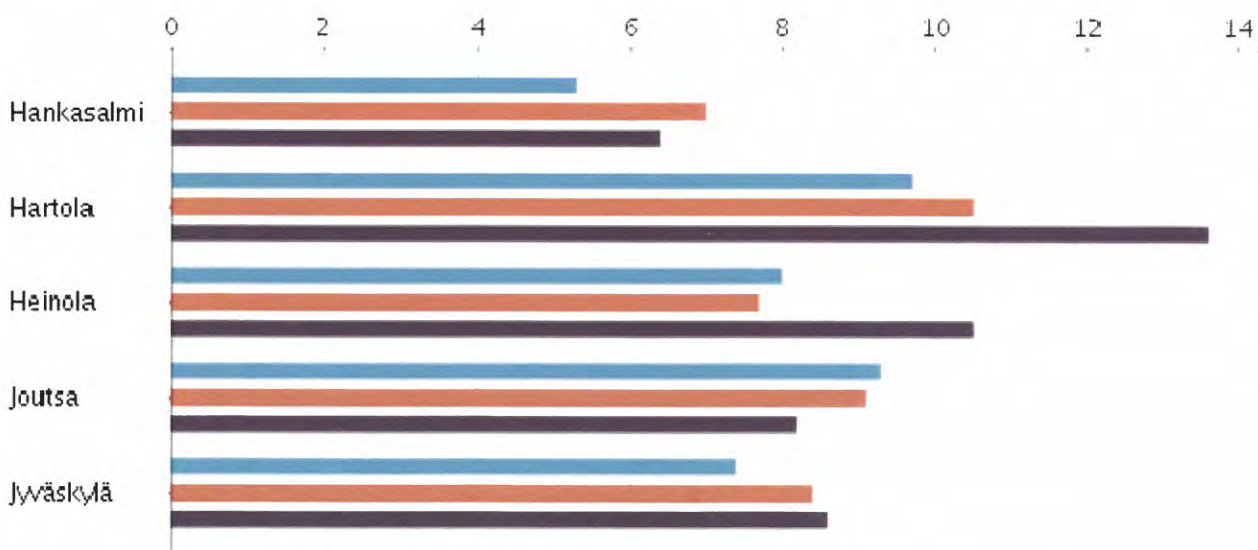
Huostassa vuoden aikana olleet 0 - 17-vuotiaat, % vastaavanikäisestä väestöstä (THL)



Sininen 2015, ruskea 2016 ja lila 2017.

Tästä kuvioista näkyy, että lastensuojelun sijoitusten huippuvuosi on ollut vuosi 2017 kolmen vuoden ajanjaksolla. Suunta on ollut kasvava muissakin vertailukunnissa.

0 - 17-vuotiaat lapset, joista on tehty lastensuojeluilmoitus, % vastaavanikäisestä väestöstä (THL) [info ind. 1086](#)

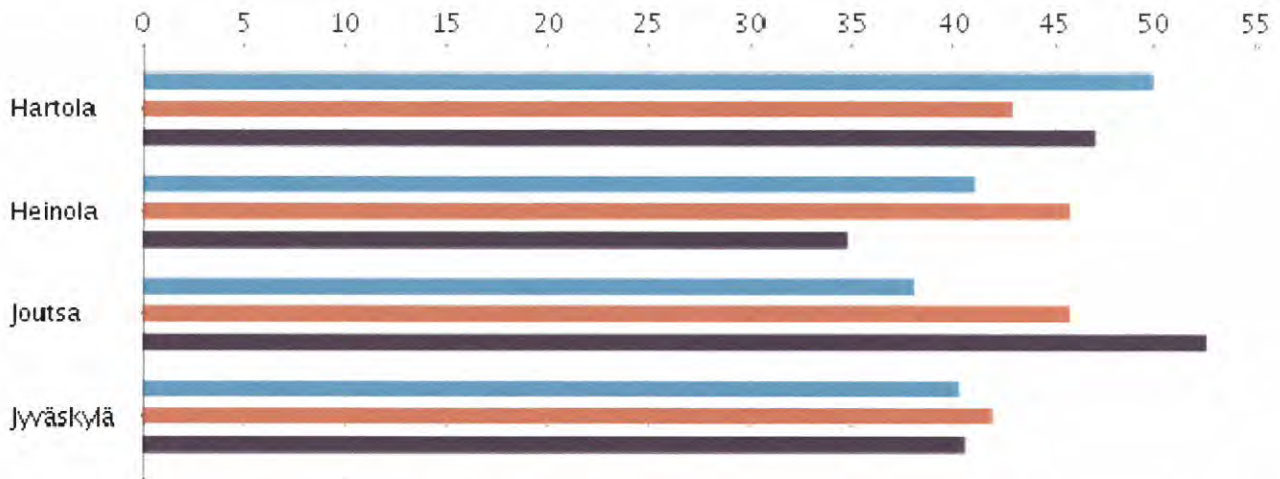


Sininen 2015, ruskea 2016 ja lila 2017.

Tästä kuvioista näkyy, että lastensuojeluilmoitusten määrä oli suurin vuonna 2015.

Naapurikunnassa Hartolassa määrä oli vielä suurempi. Joutsassa lastensuojeluilmoitusten määrät ovat laskussa.

Kodin ulkopuolelle sijoitetut 0 - 17-vuotiaat lapset, joiden sijoituspaikkana perhe, % kaikista kodin ulkopuolelle sijoitetuista lapsista ja nuorista (THL)



Sininen 2015, ruskea 2016 ja lila 2017.

Kuvion mukaan kaikista sijoituksista perhesijoituksia on vuonna 2015 ollut eniten Hartolassa (naapurikuntien vertailussa), mutta Joutsassa on tapahtunut huomattavaa kasvua vuosina 2015-2017.

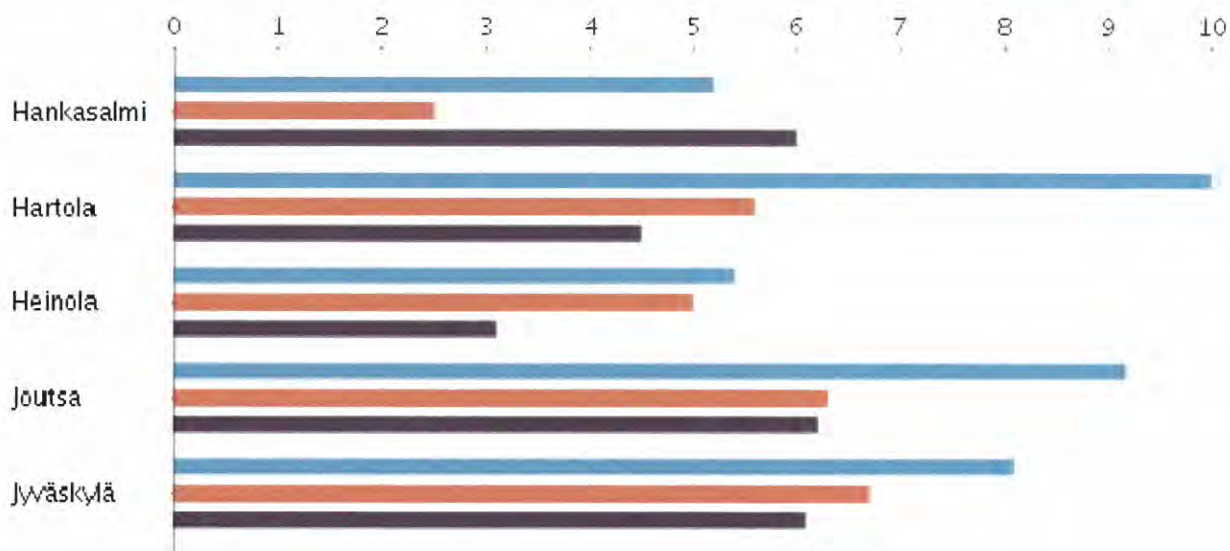
Sosiaaliasiamies

Sosiaaliasiamies- ja poliisin sosiaalityöntekijän palveluja ostettiin Jyväskylän kaupungilta. Sosiaalipäivystys järjestettiin Mobilen ja Keski-Suomen osaamiskeskuksen/Kosken toimintana ja päivystysajan kriisisijoituksista on sopimus Jyväskylän Ensi- ja Turvakodin kanssa.

Lastensuojelun palvelujärjestelmä

Lastensuojelun palvelujärjestelmällä vastataan lastensuojelun tarpeisiin. Lastensuojelua on lapsi- ja perhekohtainen lastensuojelu. Lapsi- ja perhekohtaista lastensuojelua toteutetaan tekemällä lastensuojelutarpeen selvitys ja asiakassuunnitelma sekä järjestämällä avohuollon tukitoimia. Lapsi- ja perhekohtaista lastensuojelua ovat myös lapsen kiireellinen sijoitus ja huostaanotto sekä niihin liittyvä sijaishuolto ja jälkihuolto. Maaliskuun 2010 alusta alkaen kiireellisen sijoituksen jatkopäätöksen tekeminen siirtyi hallinto-oikeudelta kunnalliselle viranhaltijalle. Asiakkaiden oikeusturvan takaamiseksi sama viranhaltija ei saa tehdä sekä kiireellistä sijoitusta että sen jatkopäätöstä. Kiireellistä sijoitusta voidaan jatkaa enintään 30 päivällä.

Lastensuojelun avohuollon asiakkaat, 0 - 17-vuotiaat vuoden aikana, % vastaavanikäisestä väestöstä (THL) info ind. 1245



Sininen 2015, ruskea 2016 ja lila 2017.

Lastensuojelun avohuollon tukitoimien piirissä olevien asiakkaiden määrä on Joutsassa naapurinkuntiin verrattuna suurin vuonna 2017. Kaikissa vertailukunnissa, paitsi Hankasalmella, lastensuojelun avohuollon asiakkaiden määrä on laskenut vuosina 2015-2017.

Lastensuojelun tarkoituksena on turvata lapsen hoito ja kasvatus, tasapainoinen kehitys ja virikkeitä antava kasvuympäristö. Lain mukaan lapsena pidetään alle 18-vuotiasta ja nuorena alle 21-vuotiasta. Lastensuojeluasias tulee vireille hakemuksesta, lastensuojeluilmoituksesta tai kun sosiaalityöntekijä tai muu lastensuojelun työntekijä on muutoin saanut tietää lastensuojelun tarpeesta olevasta lapsesta.

Ilmoitusvelvollisia lastensuojeluasiasissa ovat sosiaali- ja terveydenhuollon, opetustoimen, nuorisotoimen, poliisitoimen ja seurakunnan palveluksessa olevat sekä turvapaikanhakijoiden vastaanotto- ja hätäkeskustoimintaa harjoittavan yksikön palveluksessa olevat henkilöt. Edellä mainituilla tahoilla on velvollisuus salassapitosäännösten estämättä tehdä hoidon tai huolenpidon tarpeesta olevasta lapsesta lastensuojeluilmoitus sosiaalihuollosta vastaavalle toimielimelle. Jos voidaan arvioida, että lapsi on vaarassa ja hänen tilanteensa edellyttää lastensuojelutarpeen selvittämistä, ilmoitus on aina tehtävä. Kynnys ilmoitukseen on siten matala.

Lapsi- ja perhekohtaisen lastensuojelun prosessia johtaa lapsen asioista vastaava sosiaalityöntekijä, joka päättää, käynnistääkö lastensuojeluilmoitus nykyisen sosiaalihuoltolain ja lastensuojelulain mukaisen palvelutarpeen arvion, joka sisältää lastensuojelutarpeen selvityksen. Palvelutarpeen arvio pitää lain mukaan tehdä kolmen kuukauden kuluessa lastensuojeluilmoituksen saapumisesta. Palvelutarpeen arvion ja lastensuojelutarpeen selvityksen valmistuttua sosiaalityöntekijä päättää, johtaako selvitys lastensuojeluasialluuden alkamiseen, sosiaalihuoltolain mukaisen asiakkuuden alkamiseen vai päätetäänkö asiakkuus. Jos asiakkuus alkaa, siihen sisältyy yleensä aina lastensuojelulain tai sosiaalihuoltolain mukaisia tukitoimia lapselle tai perheelle.

Jos lapsi siirtyy lastensuojelun avohuollon asiakkaaksi, hänelle järjestetään erilaisia lastensuojelun avohuollon tukitoimia, esim. perhetyötä, tukiperhe, tukihenkilö, ym. On myös mahdollista, että lapsi päätetään ottaa huostaan tai sijoittaa avohuollon tukitoimena. Sosiaalityöntekijä valmistelee lapsen ja perheen yksityisyyteen puuttuvia päätöksiä ja vastaa kiireellisten toimenpiteiden toteuttamisesta.

Luhangan kunnassa lastensuojelun sosiaalityöntekijän palvelut ostetaan Joutsan kunnasta ja perusturvajohtaja toimii työparina ja päätöksentekijänä, linjaa palvelut ja hankkii tarvittaessa palveluntuottajan yhteistyössä vastuutyöntekijän kanssa.

Sosiaalihuoltolaki

Uusi sosiaalihuoltolaki 1301/2014 velvoittaa kunnat järjestämään palveluja myös lapsiperheille ilman lastensuojelun asiakkuutta. Uutena asiana tuli vaatimus lapsiperheiden kotipalvelun järjestämisestä joka kuntaan matalan kynnyksen palveluna. Muita palveluja joita hakemuksesta voidaan perheille myöntää, ovat mm. ehkäisevä perhetyö ja tukiperhe. Vuonna 2015 Joutsaan on perustettu toinen perhetyöntekijän toimi ehkäisevään perhetyöhön.

Lapsiperheiden palveluiden tarpeesta voidaan ilmoittaa yhteistyössä lapsen tai perheen kanssa erillisellä lomakkeella, jos lapsen tai perheen palvelun tarve ei edellytä lastensuojeluilmoituksen tekemistä.

Perhetyö

Joutsassa on kaksi perhetyöntekijää. Toisen työpanos suuntautuu pääasiassa lastensuojelun avohuollon perhetyöhön. Toinen perhetyöntekijä tekee sosiaalihuoltolain mukaista ehkäisevää perhetyötä. Lastensuojelun perhetyön sisältönä on mm. muutostyöskentely perheen vuorovaikutuksen, vanhemmuuden ja arjen käytäntöjen tukemiseksi perhekohtaisten tavoitteiden mukaisesti. Lastensuojelun avohuollon asiakkuudessa on eniten kouluikäisiä lapsia ja nuoria, joiden kanssa perhetyöntekijä pääasiassa työskentelee. Perhetyö alkaa lastensuojelun avohuollon tukitoimenpiteenä, josta on päättänyt sosiaalityöntekijä yhdessä asiakkaan kanssa. Perhetyön pyyntöjä tulee myös vanhemmilta ja neuvolan, päivähoidon, koulun sekä mielenterveysyksikön työntekijöiltä, jotka ovat yhdessä vanhempien kanssa ehdottaneet perhetyötä mm. vanhemmuuden tekemiseksi, vanhemman ja lapsen välisen vuorovaikutuksen tukemiseksi, lapsen ja nuoren kasvun ja kehityksen tukemiseksi sekä perheen elämänlaadun ja arjen hallinnan parantamiseksi.

Sosiaalihuoltolain mukainen perhetyö on ennaltaehkäisevää työtä, jota perheet voivat hakea matalalla kynnyksellä. Perhetyön tavoitteena on tukea perheitä selviytymään ja jaksamaan arjessa, ennaltaehkäistä ongelmien syntymistä ja vähentää lastensuojelullisten palveluiden ja toimenpiteiden tarvetta. Myös sosiaalihuoltolain mukaisilla lapsiperheasiakkailta on lain mukaan oma vastuutyöntekijä, palvelun aloittamisesta tehdään sosiaalityöntekijän päätös ja heille tehdään ennen palvelun aloittamista tai viimeistään sen aikana palvelutarpeen arvio.

Haasteita ja kehittämisehdotuksia

- Lastensuojelussa säilyvät vähintään nykyiset pätevien sosiaalityöntekijöiden resurssit
- Sosiaalihuoltolain mukaisen perhetyön ja lapsiperheiden kotipalvelun kehittäminen
- Muiden sosiaalihuoltolain mukaisten lapsiperheiden palveluiden kehittäminen

- LAPE-hanke ja siihen kuuluvat perhekeskus-toimintamalli, oppilashuollon kehittäminen ja erityispalveluiden kehittäminen.

Luhangan kunnan kotipalvelun perhetyötä tehdään kotihoidosta käsin. Tarve on lapsiperheiden sosiaalityön näkökulmasta ollut vähäistä. Lastensuojelun perhetyön palvelut on pääasiassa ostettu yksityisiltä palveluntuottajilta.

5.2.5 Perheneuvola

Perheneuvolan tehtävänä on tukea ja edistää lasten ja perheiden myönteistä kehitystä. Perheneuvola järjestää:

1. ohjausta, neuvontaa ja muuta asiantuntija-apua ihmissuhteisiin, perhe-elämään ja lasten kasvatukseen liittyvissä kysymyksissä
2. tutkimusta ja hoitoa lasten kasvatukseen ja perhe-elämään liittyvissä ongelmissa

Joutsa ja Luhanka ostavat perheneuvolapalvelut Jyväskylän kaupungin perheneuvolalta. Perhe voi omatoimisesti hakeutua perheneuvolan asiakkaaksi. Perheneuvolakäynnit laskutetaan sosiaalitoimesta.

Luhangan kunnan perheneuvolan palveluiden tarve on ollut ajoittaista.

5.2.6. Vapaa-aikatoimi

Vapaa-aikatoimen vastuualueisiin kuuluvat kunnan liikunta- ja nuorisotoimi. Liikuntatoimen tehtävänä on luoda edellytyksiä kuntalaisten liikunnalle kehittämällä paikallista ja alueellista yhteistyötä sekä terveyttä edistävää liikuntaa, tukemalla kansalaistoimintaa, tarjoamalla liikuntapaikkoja sekä järjestämällä liikuntaa ottaen huomioon myös erityisryhmät.

Joutsassa on hyvät liikuntamahdollisuudet niin ulko- kuin sisäliikuntaan. Kunnan hallinnoimat latu- ja jääalueet, ulkoilureitit, kuntosalit, pallokentät, tennis- ja urheilukentät, pump track -skeittiparkki sekä muut lähiliikuntapaikat ovat kaikkien kuntalaisten maksuttomassa harrastuskäytössä. Maksullisia liikuntapaikkoja ovat Leivonmäen uimahalli, liikuntahalli ja liikuntasalit sekä ulkokenttien kilpatapahtumat. Kunta tukee järjestöjä kohdeavustuksin alle 18 -vuotiaiden liikuntapaikkamaksujen osalta.

Liikuntapalvelut järjestää viikoittain ohjattua liikuntatoimintaa ikäihmisille sekä työikäisille Leivonmäen uimahallissa ja Joutsan liikuntahallissa. Kesäisin järjestetään uimaopetusta Leivonmäen uimahallissa sekä rantauimakouluja Joutsan kirkonkylän uimalassa. Joutsan uimala on kesäajan avoinna arkisin klo 10-20 ja viikonloppuisin klo 11-16. Kuntoliikuntatapahtumia järjestetään yhteistyössä yhdistysten ja muiden toimijoiden kanssa.

Luhangan kunnan vapaa-aikapalveluja ja liikuntapalveluja järjestävät kunnan sivistys- ja kulttuuri-toimen lisäksi erilaiset järjestöt. Järjestöt vastaavat yleensä erilaisista tapahtumista ja retkistä.

Nuorisotyö

Nuorisotoimen tarkoituksena on nuorten kasvun ja itsenäisyyden tukeminen, aktiivisen kansalaisuuden edistäminen, sosiaalinen vahvistaminen, kasvu- ja elinolojen parantaminen sekä osallisuuden vahvistaminen. Joutsassa toimii Nuorisovaltuusto ja sen edustajilla on läsnäolo- ja puheoikeus kunnanvaltuustossa, lautakunnissa sekä kulttuuriryhmässä. Lisäksi nuoria osallistuu maakunnalliseen nuorisotoimintaan. Yhteistyössä nuorisovaltuuston ja muiden toimijoiden kanssa järjestetään tapahtumia nuorille sekä ylläpidetään nuorisotiloja. Lasten ja nuorten harrastusmahdollisuuksista ja -toiminnasta on valmisteilla sähköinen kalenteri. Erityisnuorisotyötä tehdään etsivän nuorisotyön puitteissa, Yhdessä ei olla yksin -hankkeessa sekä Osaan! -hankkeessa.

Kunta tukee nuorisoyhdistyksiä toiminta-avustuksin.

Kunnan oma nuorisotila, Nuorisokahvila, on avoinna ti, ke ja pe-iltaisin. Lisäksi kahvila on tarvittaessa avoinna erilaisten tapahtumien yhteydessä. Yhteistyösopimuksella on Leivonmäen Pyry ry:n Pyryntalo kaikkien joutsalaisten nuorten käytössä nuorisotiloina.

Joutsan kunta järjestää kahdeksi viikoksi kesätöitä n. 40 peruskoulun päättävälle ja alle 18 -vuotiaalle joutsalaiselle nuorelle. Lisäksi kunta tukee yrityksiä, yhteisöjä ja yksityisiä henkilöitä, jotka palkkaavat enintään 18 -vuotiaan nuoren kesätöihin.

Luhangan kunnan oma nuorisotyö on melko vähäistä. Tähän vaikuttavat nuorten vähäinen määrä ja se, että kaverit ovat usein sieltä missä on koulukin. Luhangan kunnassa on mietitty aktiviteettien lisäämistä mm. frisbee -rata on suunnitteilla. Yhteinen kokoontumispaikka, jonka nuoret voisivat itse sisustaa ja suunnitella toiminnan sisällön, voisi olla hyvä vaihtoehto.

Luhangan kunta tarjoaa kesäisin kesätöitä 16-17-vuotiaille nuorille. Yleensä kaikki halukkaat (16-17 v) pääsevät kesätöihin.

5.2.7 Seurakunta

Seurakunnan kasvatustyössä halutaan tukea lasten ja nuorten kasvua ja kehitystä. Toiminnassa pidetään esillä kristillisiä arvoja ja rakennetaan seurakuntayhteyttä. Pyrimme myös vastaamaan perheiden ajankohtaisiin tarpeisiin ja huolenaiheisiin.

Seurakunta järjestää avointa toimintaa eri-ikäisille lapsille ja heidän perheilleen:

- Pienten lasten perheille perhekerhoja sekä 3-5 -vuotiaille päiväkerhoja.
- Kesäleirit 6-7 -vuotiaille.
- Koululaisten iltapäivätoimintaa järjestetään yhdessä Joutsan kunnan sivistystoimen kanssa Joutsan yhtenäiskoulun tuntumassa.
- Leiritoimintaa 8-19 -vuotiaille. Leirejä järjestetään yhteistyössä Joutsan kunnan ja/tai Toivakan-Joutsan 4H kanssa.
- Viikoittaista kerhotoimintaa pyritään tarjoamaan alakouluikäisille.
- Rippikouluikäisistä seurakunnan jäsenistä lähes kaikki käyvät rippikoulun.
- Nuorilla on mahdollisuus käydä isoskoulutus ja toimia leireillä isosena.

Seurakunta mukana myös koulumaailmassa päivänavauksien, koulukirkkojen, tuntivierailujen yms. toiminnan kautta.

Huolenaiheet / Haasteet:

- Yksinäisten ja syrjäytyneiden lasten ja nuorten auttaminen.
- Alakouluikäisten toimintaan osallistuminen laskussa esim. kerhojen ja leirien osalta.
- Nuorisotyönohjaajan virkasuhteen osa-aikaistaminen 10/2018 alkaen luo omat haasteensa nuorisotyöhön.

Luhangassa kappeliseurakunta järjestää kerran viikossa alle kouluikäisille kerhotoimintaa. Seurakunnan kanssa tehdään muutenkin moninaista yhteistyötä.

5.2.8 Yhdistykset

MLL

Joutsassa toimii 2 MLL:n paikallisyhdistystä, Joutsan ja Leivonmäen paikallisyhdistykset. MLL:n toimintaan kuuluu viikoittain kokoontuva perhekahvila ja mm. aktiivinen lapsiperheiden puolesta puhuminen ja kannanottojen ja asioiden eteenpäin vieminen kunnassa.

4H-yhdistys

- pyrkii kasvattamaan lapsia ja nuoria omatoimiseen ja vastuulliseen tekemiseen kerhotoiminnan, kurssien, leirien, koulutusten ja erilaisten projektien kautta.
- Joutsan ja Toivakan 4H-yhdistykset ovat yhdistyneet.
- toimintaa Joutsan keskustajaman lisäksi Mieskonmäessä, Rutalahdessa, Leivonmäellä, Luhangan kk:ssä ja Tammijärvellä, kerhotoiminta suunnattu lähinnä 1-6 –luokkalaisille
- yhteistyötä kunnan vapaa-aikatoimen, seurakunnan sekä koulun kanssa

Lisäksi Joutsassa toimii monia yhdistyksiä, jotka järjestävät nuorille mm. ohjattua liikuntaa, moottorikerho-toimintaa, suunnistusta, ym.

5.2.9 Päihde- ja mielenterveystyö

Mielenterveystoimisto hoitaa pääasiassa aikuisia psykiatrisia asiakkaita, jolloin on tärkeää lasten ja nuorten huomioiminen vanhempien sairastuttua. Työskentelyssä toteutetaan Lapset Puheeksi –menetelmää. Lapsiperheneuvonpitoja pidetään silloin kun on herännyt huoli jostakin lapsesta. Yksityinen päihdeterapeutti käy kerran viikossa Joutsassa pitämässä vastaanottoa. Päihdeterapeutin palvelut jatkuvat enää huhtikuun 2019 loppuun ja sen jälkeen päihdesairaanhoidajan palvelut järjestää Keski-Suomen seututerveyskeskus.

Luhangan kunta ostaa päihdetyön palvelut yksityiseltä palveluntuottajalta. Lasten ja nuorten psykiatrinen sairaanhoitaja Joutsassa (osan aikaa) palvelee lapsia ja nuoria erilaisissa elämäntilanteisiin liittyvine kriisien ja huolien osalta.

Kehittämisehdotuksia

- yhteistyön kehittäminen eri toimijoiden välillä, toimintamallien kehittäminen, resurssien lisääminen perheiden tukemiseen ja nuorten mielenterveyden tukemiseen.

5.2.10 Poliisi

Poliisi pyrkii osaltaan edistämään lasten ja nuorten hyvinvointia puuttamalla aktiivisesti nuorten aiheuttamiin rikoksiin ja häiriöihin. Yksi Joutsan poliiseista tekee koulupoliisin tehtäviä. Yhteistyö vanhempien ja kunnan sosiaalipuolen kanssa on poliisin mukaan toiminut erittäin hyvin.

Poliisi käy kouluilla pitämässä päihdevalistusta 6lk:lle sekä myöhemmin 8 lk:lle. Oppitunnit toteutetaan lähinnä koulun pyynnöstä eli mihinkään varsinaiseen opintosuunnitelmaan niitä ei ole kirjattu.

Lisäksi poliisi käy pitämässä ns. mopovalistusta 8. luokille ja samalla käydään läpi liikenteen pelisääntöjä.

Poliisi on käynyt kouluilla selvittelemässä myös sellaisia häiriötekijöitä, joita koulut eivät ole sisäisesti pystyneet saamaan järjestykseen. Tällaisia ovat mm. tupakointi-, kiusaamis- ja vahingontekoasiat. Koulujen pyynnöstä poliisi vierailee myös koulujen järjestämissä vanhempainilloissa sekä muissa vastaavissa tilaisuuksissa.

Yhteistyö koulujen kanssa on parantunut viimeisien vuosien aikana.

Poliisi puuttuu aktiivisesti varsinkin keväisin esille tulevaan nuorten alkoholin käyttöön yleisillä paikoilla. Aktiivinen puuttuminen on vähentänyt selvästi ns. julkijuopottelua.

Toiveena olisi, että kaikki sellaiset esille tulevat vihjeet tai tiedot, jotka koskevat poliisin toimivaltaan kuuluvia asioita tuotaisiin poliisin tietoon, jotta voisimme puuttua asioihin ajoissa.

Luhangan kunnan yhtenä tärkeänä yhteistyökumppanina toimii Joutsan alueen poliisi. Poliisi käy valistamassa lapsia koululla ja selvittää tarvittaessa asioita ja huolehtii lasten ja perheiden turvallisuuden säilymisestä yhteistyössä perusturvan kanssa.

5.2.11 Etsivä nuorisotyöntekijä

Etsivä nuorisotyö on erityisnuorisotyötä, jonka tavoitteena on olla läsnä nuorten keskuudessa ja tarjota mahdollisuus turvalliseen ja luottamukselliseen aikuiskontaktiin. Etsivä nuorisotyö etsii nuoren kanssa ratkaisuja nuoren pulmiin ja kysymyksiin ja auttaa nuorta saavuttamaan tarvitsemansa palvelut.

Etsivän työn ensisijaisena tehtävänä on auttaa alle 29-vuotiaita nuoria, jotka ovat koulutuksen tai työmarkkinoiden ulkopuolella tai jotka tarvitsevat tukea saavuttaakseen tarvitsemansa palvelut. Etsivä nuorisotyö tarjoaa nuorelle varhaista tukea, jos nuori sitä itse haluaa.

Joutsassa etsivä nuorisotekijä Janne Pajunen aloitti marraskuussa 2012. Etsivä nuorisotyöntekijä on projektityöntekijä, jolle haetaan hankerahaa vuosittain Opetus- ja kulttuuriministeriöltä. Hallinnollisesti etsivä nuorisotyöntekijä kuuluu vapaa-aikatoimen alaisuuteen. Etsivä työskentelee tiiviissä yhteistyössä mm. yhtenäiskoulun, sosiaalitoimen, vapaa-aikatoimen, seutu tk:n, poliisin, te-toimiston ja nuorten työpajan kanssa.

Asiakkaita ohjautuu etsivälle pääasiassa TE-toimelta, sosiaalitoimelta sekä koululta. Etsivä tapaa nuoria kotona, koululla, nuorisokahvilassa sekä on yhteydessä nuoriin Facebookin ja puhelimen välityksellä.

5.2.12 Joutsan Nuorten työpaja -hanke

Joutsan TyöVarikon - Nuorten työpaja -hanke käynnistyi 1.7.2011. Joutsan Nuorten työpaja -hankkeelle on myönnetty vuosittain valtionavustusta nuorten työpajatoimintaan. Hanketta jatkettiin valtionavustuksella 1.7.2017 alkaen, keskeyttämättä toimintaa. Nuorten työpaja -hanketta hallinnoi Joutsan kunnan perusturvaosasto. Nuorten työpajan asiakaskunta muodostuu joutsalaisista alle 29-vuotiaista nuorista, joilla on haasteita sijoittua avoimille työmarkkinoille ja koulutukseen tai sellaisia elämän hallinnallisia puutteita, jotka tuovat haasteita nuoren arkeen.

Nuorten on mahdollista tulla TyöVarikon nuorten työpajalle sosiaaliseen kuntoutukseen, kuntouttavaan työtoimintaan tai työkokeiluun. Myös pajakoulu ja muut järjestelyt peruskoululaisen koulunkäynnin tueksi ovat harkitusti mahdollisia. Työpaja tarjoaa nuorille monipuoliset mahdollisuudet työtoimintaan osallistumiseen sekä oman elämän suunnan ja opinto- sekä työelämän polun löytymiselle. Nuoria tuetaan oman elämänhallintaan, yhteiskunnalliseen osallisuuteen, koulutukseen ja työelämään hakeutumiseen. Palvelun keskiössä on nuoren omien lähtökohtien ja valmennustarpeiden tunnistaminen sekä nuoren osallisuuden vahvistaminen oman arkea tukevien toimintojen ja palveluiden suunnitteluun. Työpajan toimintamuotoina on työ-, yksilö-, ja ryhmävalmennus sekä matalan kynnyksen palveluna starttivalmennus. Yhteistyö TyöVarikon henkilökunnan kanssa on luonnostaankin tiivistä ja työvalmentajat ovat keskeinen tuki nuorille.

Yhteistyötä tehdään myös etsivän nuorisotyön, sosiaalityön ja oppilaitosten kanssa. Nuorten ohjautuminen pajatoimintaan tapahtuu Työ- ja elinkeinopalveluiden, sosiaalitoimen, Joutsan työllisyydenhoidon, etsivän nuorisotyön ja oppilaitosten tai perusopetuksen kautta. Nuorten työpaja -hankkeessa työskentelee yksi työ- ja yksilövalmentaja. Työ- ja yksilövalmentaja hoitaa yhteistyössä Joutsan kunnan perusturvan kanssa hallinnointiin liittyvät asiat sekä kehittää nuorten työpaja toimintaa sekä joutsalaisten nuorten työllisyydenhoitoa kokonaisuudessaan kunnassa.

Hankekaudelle 2017-2018 tärkeimmäksi tavoitteeksi asetettiin nuorten työpaja toiminnan kehittäminen osana Joutsan työllisyydenhoitoa sekä TyöVarikon toimintaa. Kehittämistyötä jatketaan myös hankekaudella 2018-2019. Yhteistyön rakentaminen ja vahvistaminen eri yhteistyötahojen sekä lähikuntien nuorten työpajojen kanssa ovat myös olleet keskeisellä sijalla. Myös Te-palveluiden kanssa tehtävän yhteistyön kehittäminen ja vakauttaminen ovat toiminnan kehittämisen keskiössä. Nuoret ohjautuvat työpajalle pääsääntöisesti Te -palveluiden kolmannen palvelulinjan kautta. Toiminnan muutoksessa on ollut merkittävää se, että nuorten aktivointi- ja TYP-suunnitelmissa on ollut mukana kunnan edustajana nuorten työpajan työ- ja yksilövalmentaja.

Nuorten työpajatoiminnassa on havaittu, että usean nuoren kohdalla kiinnittyminen ja sitoutuminen palveluihin on haasteellista. Haasteen kiinnittymiselle tuovat nuorten monialaiset ongelmat mm. mielenterveys- ja päihdeongelmat sekä toimintakyvyn heikkeneminen. Viimeisten vuosien aikana suuntana on ollut, että pajalle ohjautuu kaikkein heikoimmassa asemassa olevat nuoret, jotka ovat tarvinneet monialaisen yhteispalvelun tukea ja vankkaa ohjausta valmentajilta toimintakyvyn ylläpitämisessä. Työpajalla on ollut käytössä päihdetoimintamalli, jonka avulla on pyritty puuttumaan varhaisessa vaiheessa päihteiden ongelmakäyttöön. Pajalta ohjataan tarvittaessa nuori päihdepalveluiden piiriin. Mielenterveyden haasteisiin pajan sekä aikuispsykiatrian poliklinikan yhteistyö on ollut toimivaa ja hoitoonohjaus on saatu mutkattomaksi. Tukipalveluiden käyttö on ollut viime vuosien aikana nousujohteista, pajanuorten monialaisten ongelmien johdosta.

Nuorten työpajan tavoitteena on parantaa valmennukseen osallistuvien nuorten elämän- ja arjenhallintataitoja, toimintakykyä sekä vahvistaa nuorten valmiuksia osallistua koulutukseen tai työllistymiseen. Nuorten haasteisiin pyritään vastaamaan kohdentamalla resursseja erityisesti yksilövalmennukseen. Nuorten työpajalle on mahdollista ottaa valmennukseen yhtäaikaisesti noin 10 nuorta. Asiakkaiden toimintakyky ja tuentarve vaikuttaa kuitenkin siihen kuinka monta nuorta voi olla yhtä aikaisesti nuorten työpajalla. Nuoret ovat ohjautuneet pajajaksoille te-toimiston ja Joutsan kunnan työllisyydenhoidon yhteistyönä.

Yksilövalmennuksen ja kullekin asiakkaalle räätälöidyn työvalmennuksen lisäksi nuorten työpajalla toteutetaan ryhmävalmennusta. Uutena toimintana nuorille on aloitettu media-ryhmä, jonka pääasiallisena tavoitteena on asiakkaiden osallisuuden lisääminen. Työvalmennus perustuu TyöVarikon henkilökunnan osaamisen hyödyntämiseen. Tämä takaa nuorille monipuolisia mahdollisuuksia työpajatoiminnassa, nuoren omat kiinnostuksen kohteet huomioiden. Lisäksi Nuorten työpajalla on mahdollista osallistua Maalaa ja voi hyvin taidekurssille, jonka tavoitteena on vahvistaa nuoren itsetuntemusta ja oman elämän suunnan löytymistä. Nuorten työpaja on mukana Valo-valmennusringissä sekä Paikko-hankkeessa, jonka myötä työpajalta on mahdollista saada osaamistodistus joistakin työpajalla tehtävistä toiminnoista.

Nuorten työpaja tarjoaa tarvittaessa paikkoja myös luhankalaisille nuorille.

6. Lapsi- ja perhepalveluiden muutosohjelma LAPE ja lapsiperheiden palvelut

Lapsi- ja perhepalveluiden muutosohjelma LAPE on sosiaali- ja terveys- sekä opetus- ja kulttuuriministeriön kärkihanke vuosina 2017-2018, jossa uudistetaan lapsi- ja perhepalveluita. LAPE-ohjelman tavoitteena on siirtää lasten, nuorten ja perheiden palveluiden painopistettä korjaavista palveluista ennaltaehkäiseviin palveluihin. Keskeisiä periaatteita ovat lapsen oikeudet ja lapsen etu, voimavarojen vahvistaminen, lapsi- ja perhelähtöisyys sekä perheiden monimuotoisuus. LAPE tuo mukanaan uusien toimintamallien kehittämistarpeen sekä isoihin kaupunkeihin että pieniin kuntiin. Lasten, nuorten ja perheiden palvelut järjestetään perhekeskustoimintamallin mukaisesti tiiviissä yhteistyössä kuntien, kolmannen sektorin ja seurakuntien kanssa. Perhekeskustoimintamalli tarkoittaa yhteistä tapaa toimia: sitoutumista yhteiseen suunnitteluun, toteuttamiseen ja arviointiin. Sillä tarkoitetaan myös rakennetta, joka yhdistää asukkaan omat verkostot, maakunnan järjestämät sosiaali- ja terveystyöpalvelut, kuntien sekä yksityisen sektorin järjestämät palvelut sekä kolmannen sektorin ja seurakuntien toiminnan yhteen sovitetuksi toiminnalliseksi kokonaisuudeksi. Rakenteeseen kytkeytyy myös maakunnan ulkopuolelta, esimerkiksi osaamis- ja tukikeskuksista tulevat palvelut.

LAPE-muutosohjelman aikana koulutetaan ammattilaisia mm. Lapset puheeksi-menetelmän käyttöön ja lastensuojelun systemiseen toimintamalliin ja työmenetelmiä levitetään Keski-Suomen alueen kunnissa. Jotta lasten oikeudet ja etu toteutuvat paremmin ja lasten sekä nuorten osallisuus vahvistuu, lapsia ja nuoria koskevissa päätöksissä tehdessä pitää päätösten vaikutuksia arvioida (lapsivaikutusten arviointi).

Luhangan kunnan lapsille ja perheenjäsenille lasten- ja perheiden muutosohjelma (LAPE) tarjoaa samat palvelut kuin Joutsan kunnalle.

7. Kyselyitä ja tuloksia

7.1 Kiva-koulu –kysely

KiVa-koulu® toiminta ja tilannekartoituskysely 2017:

KiVa Koulu® on Turun yliopistossa kehitetty kiusaamisen vastainen toimenpideohjelma. Se on Suomen lisäksi käytössä useassa muussakin maassa. Tutkimuksissa on todettu KiVan olevan yksi tehokkaimmin kiusaamista ehkäisevistä ohjelmista. Tavoitteena on oppilaiden turvallisuuden tunteen ja viihtyvyyden lisääntyminen sekä kiusaamisen väheneminen.

Joutsassa saatetaan toteuttaa myös koulukiusaamiseen liittyviä kyselyjä oppilaille koulun toimesta. KiVa- koulu tilannekartoituskyselyyn vastasi Joutsassa keväällä 2017 yhteensä 214 oppilasta. Tulosten perusteella oppilaita, jotka ilmoittivat kiusanneensa muita kaksi tai kolme kertaa kuukaudessa tai useammin oli 6 % vastaajista eli 13 oppilasta (kaikissa kouluissa luku oli 4 %). Oppilaita, jotka ilmoittivat joutuneensa kiusatuiksi kaksi tai kolme kertaa kuukaudessa tai useammin oli 13 % vastaajista eli 28 oppilasta (kaikissa kouluissa luku oli 11 %). Oppilaita, jotka ilmoittivat joutuneensa kiusatuksi internetin kautta kaksi tai kolme kertaa kuukaudessa tai useammin oli 4 % eli 6 oppilasta. Tämä kysymys oli suunnattu vain luokka-asteille 4-9.

Vastaukset painottuivat yläkouluun (kaikissa kouluissa luku oli 3 %). Kyselyssä selvitettiin myös opettajien suhtautumista kiusaamiseen. Tulosten perusteella näyttäisi siltä, että Joutsan yhtenäiskoulussa opettajien suhtautuminen koetaan hieman enemmän kiusaamisen vastaiseksi kuin kaikissa kouluissa (luvut: Joutsa 3.4 ja kaikki koulut 3.3). Samoin oppilaat kokivat, että opettajat olivat toimineet kiusaamisen estämiseksi (luvut: Joutsa 2.2 ja kaikki koulut 2.1) Näissä tulos oli sitä parempi, mitä suurempi luku oli. Sen sijaan huoltajien suhtautuminen kiusaamiseen koettiin vähemmän kiusaamisen vastaiseksi Joutsassa kuin kaikissa kouluissa (luvut: Joutsa 3.3 ja kaikki koulut 3.5).

Oppilaiden kokemus koulun ilmapiiristä oli samalla tasolla kaikkien kyselyyn osallistuneiden koulujen kanssa (luvut: Joutsa 3.1 ja kaikki koulut 3.1). Kokemus hyväksytyksi tulemisesta koulussa/luokassa oli Joutsan koulussa arvioitu luvulla 3.2 ja kaikissa kouluissa 3.3. Tässä alakoulun oppilaiden kouluviihtyvyys oli parempi kuin yläkoululaisten. Kyselyssä oli kysytty erikseen tytöiltä ja pojilta onko heillä kokemuksia vartaloon tai seksuaalisuuteen kohdistuvista ikävistä huomautuksista tai nimittelystä. Tähän oli myöntävästi vastannut 11 % tytöistä ja 7 %

pojista. Vastaukset painottuivat selkeästi yläkoulun oppilaisiin. Huomattavaa on, että vastaavat luvut kaikkien koulujen osalta olivat tytöillä 5 % ja pojilla 5 %. Ahdistavaa lähentelyä tai fyysistä koskettelua oli kokenut 1 % tytöistä ja 5 % pojista (Kaikkien koulujen vastaavat luvut: tytöt 2 % ja pojat 4 %).

Selvittämiskeskustelujen vaikutuksia koskevien vastausten perusteella voidaan todeta, että keskusteluilla on ollut myönteisiä vaikutuksia sekä niihin oppilaisiin, jotka ovat olleet kiusattuina että niihin, jotka olivat ilmoittaneet kiusanneensa.

7.2 Kouluterveyskysely

Kouluterveyskyselyn tavoitteena on koko kouluyhteisön hyvinvoinnin ja oppilaiden terveyden edistäminen sekä terveen kasvun ja kehityksen tukeminen. Työtä tehdään luottamuksellisesti yhdessä oppilaiden, vanhempien, opettajien ja muun oppilashuollon henkilöstön kanssa. Kouluterveyskyselystä saadaan runsaasti laadukasta ja kattavaa tietoa lasten ja nuorten hyvinvoinnista, terveydestä, koulunkäynnistä ja opiskelusta, osallisuudesta sekä avun saannista ja tarpeisiin vastaavuudesta. Kunnan tulee hyödyntää kouluterveyskyselyn vastauksia hyvinvointijohtamisessa, esimerkiksi laadittaessa hyvinvointikertomusta, lapsi- ja nuorisopoliittista ohjelmaa tai lastensuojelusuunnitelmaa. Kysely toteutetaan joka toinen vuosi.

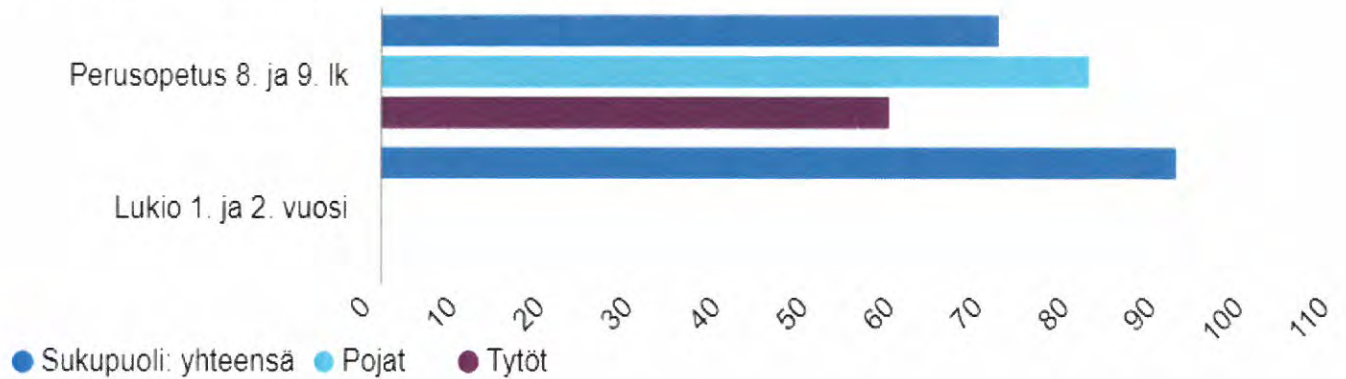
Valtakunnan tasolla Kouluterveyskyselyn tuloksia käytetään esimerkiksi politiikkaohjelmien ja erilaisten lakien toimeenpanon seurannassa ja arvioinnissa. Kouluterveyskyselyn tuloksia on esitelty lautakunnassa edellisen kerran keväällä 2016, jolloin tarkasteltiin tuloksia vuoden 2015 kyselystä (sivistyslautakunta 26.4.2016 § 27).

Joutsan yhtenäiskoulu osallistui Terveyden ja hyvinvoinnin laitoksen järjestämään kouluterveyskyselyyn keväällä 2017. Kyselyyn osallistuivat yhtenäiskoulusta luokkien 4.-5. oppilaat, yhteensä 75 vastaajaa sekä luokkien 8.-9. oppilaat, yhteensä 71 vastaajaa. Joutsan lukiosta kyselyyn vastasi 33 opiskelijaa. Keskeiset tulokset ovat käytettävissä Terveyden ja hyvinvoinnin laitoksen internet-sivuilla.

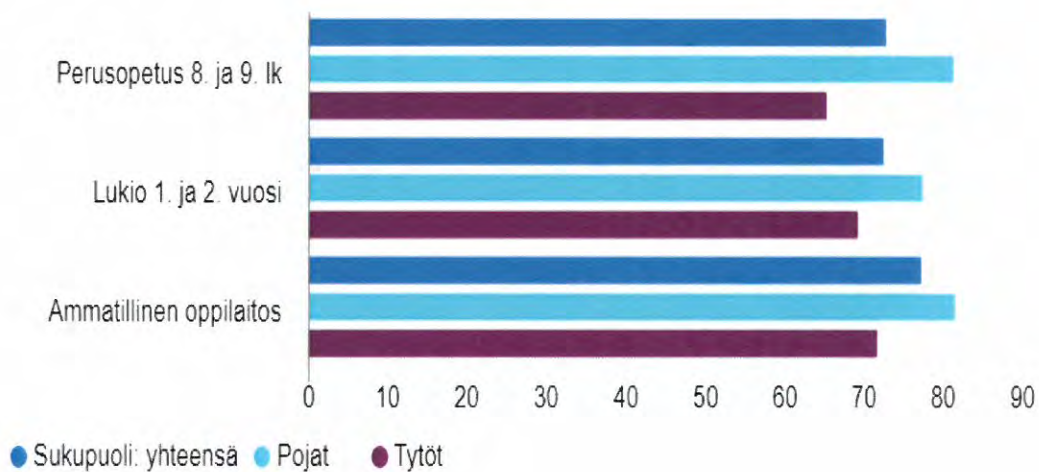
Joutsan kunnan kouluterveyskeskuskyselyssä on ollut mukana myös luhankalaisia ylä-asteen oppilaita ja lukiolaisia.

Alla on esitetty taulukkoina muutamia vuoden 2017 kouluterveyskyselyn tuloksia Joutsan osalta verrattuna Keski-Suomen tilanteeseen:

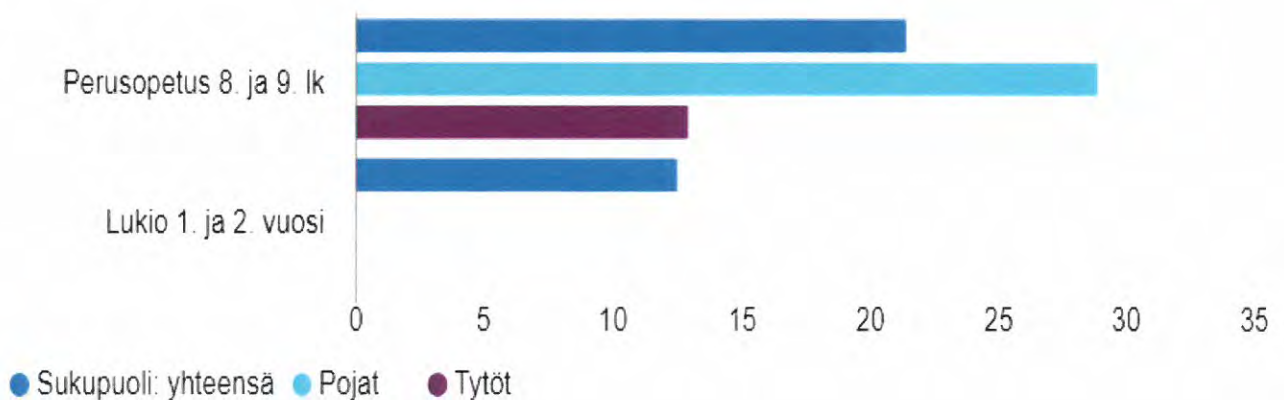
Tuntuu, että elämällä on päämäärä ja tarkoitus, Joutsa:



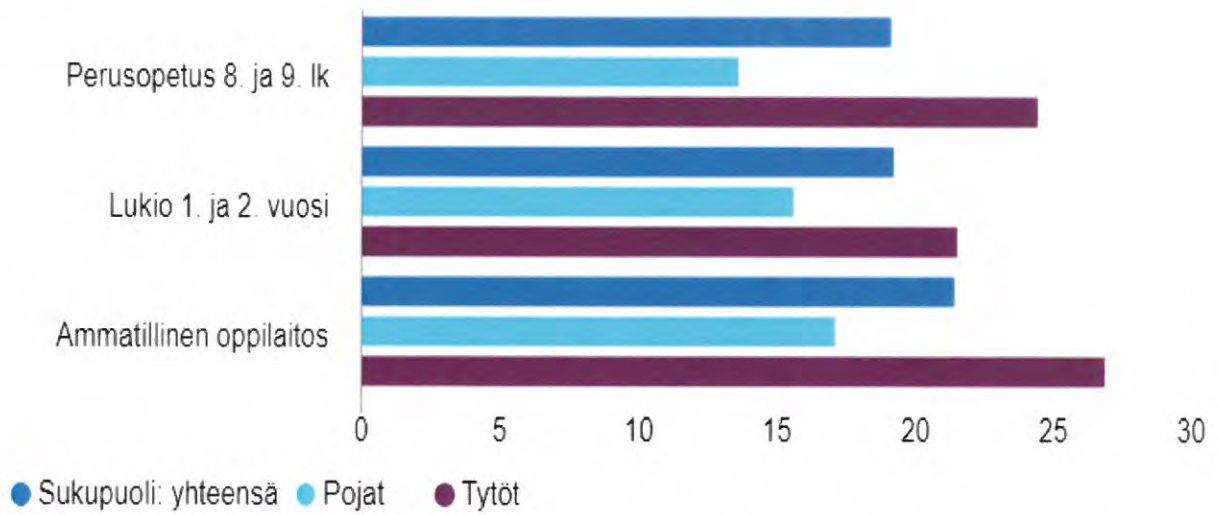
Tuntuu, että elämällä on päämäärä ja tarkoitus, Koko Keski-Suomi:



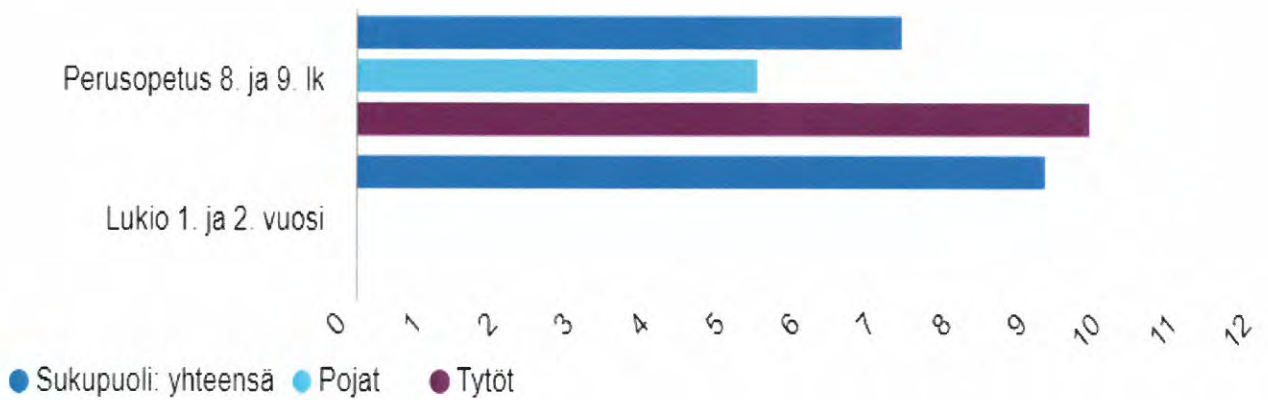
Kokee terveydentilansa keskinkertaiseksi tai huonoksi, Joutsa:



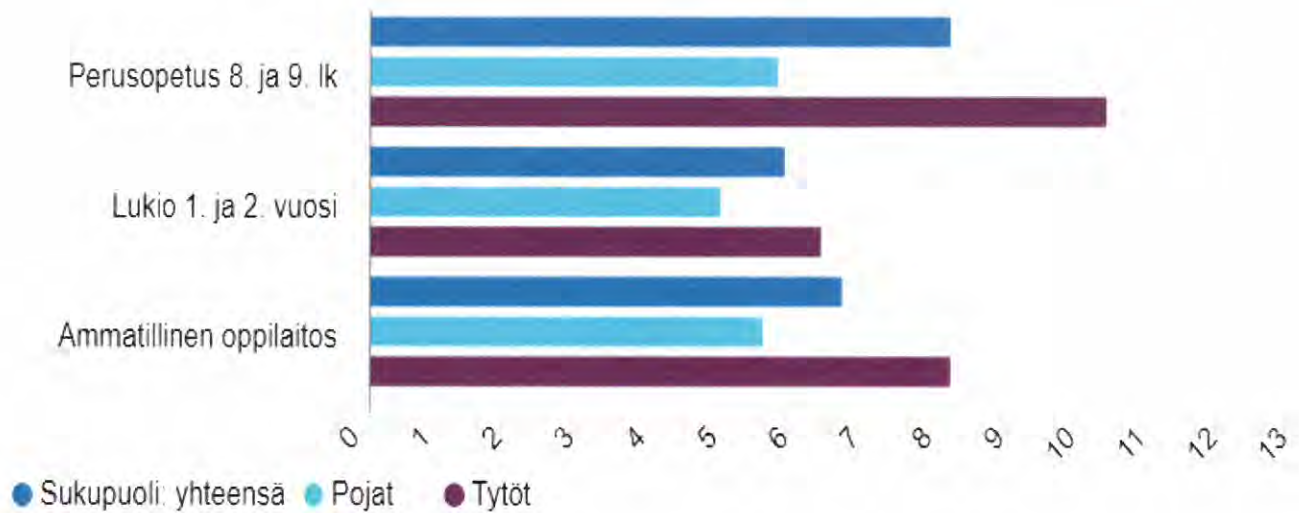
**Kokee terveydentilansa keskinäiseksi tai huonoksi,
Koko Keski-Suomi:**



Keskusteluvaikeuksia vanhempien kanssa %, Joutsa:



Keskusteluvaikeuksia vanhempien kanssa, Koko Keski-Suomi %:



7.3 Lasten, nuorten ja lapsiperheiden hyvinvointikysely 2018

Joutsassa on toteutettu lasten, nuorten ja lapsiperheiden hyvinvointikysely vuonna 2018 osana kunnan hyvinvointikertomusta.

Hyvinvointikyselyyn naisia 86 % ja miehiä 14 % vastaajista. Vastaajien keskiarvo-ikä oli 39 vuotta. Vastauksia oli yhteensä 58. Useimmilla vastaajista oli ydinperhe (73 %), seuraavaksi eniten vastaajilla oli uusperhe (12 %), yksinhuoltajaperhe (8 %) ja jokin muu perhemuoto (7 %).

Lasten lukumäärät vastaajien perheissä oli 0-7 lasta, keskimäärin 2 lasta. Lasten ikä oli välillä 0-17 vuotta ja keskiarvo 8 vuotta.

Kysymykseen, millaiseksi koette perheenne hyvinvoinnin tällä hetkellä, vastaajat kokivat sen enimmäkseen hyväksi (63 %), melko hyväksi 30 %, kohtalaiseksi n. 7 %, Kukaan ei vastannut, että kokee hyvinvoinnin huonoksi tai ei osaa sanoa.

Kun kysyttiin, kuinka seuraavat asiat vaikuttavat mielestänne koko perheenne kokemaan hyvinvointiin asteikolla 1(=ei lainkaan) -4(=erittäin paljon), saivat eniten pisteitä (3 tai enemmän) kohdat: hyvät elinolosuhteet (vakaas, turvallisuus), riittävä uni, terveys, työllisyys, asumismuoto, kohtuullinen tulotaso, riittävä ja monipuolinen ravinto. Vähiten pisteitä (välillä 2-3)saivat naapurit, varallisuus, koulutus, varhaiskasvatus, palvelut yleensä, sukulaiset ja ystävät ja läheiset.

Samalla asteikolla perheen arjen sujuvuudesta suurin osa näki sen melko hyvänä, keskiarvo oli 3,2. Arjen sujuvuuteen vaikuttivat mm. seuraavat asiat: tällä hetkellä ei ole mitään ongelmia, ollaan niin hyvä tiimi, perheenjäsenet osallistuvat tasapuolisesti arjen pyörittämiseen, on työtä, terveyttä, koti ja vähän rahaakin, arki rullaa tällä hetkellä melko hyvin, riittävästi palveluja ja harrastuksia lähellä. Myös seuraavia vastauksia tuli: vuorotyöt hieman vaikeuttaa, on paljon tilanteita, jotka vaivaavat

perhettämme, jatkuva kiire, joka johtuu suurista etäisyyksistä, työelämä tuottaa kiireitä, sairauksista johtuen arki on haasteellista välillä, oma opiskeluni verottaa perheen yhteistä aikaa.

Kun kysyttiin, kuinka koette perheenne ajan riittävyyden seuraavilla osa-alueilla, samalla mittarilla (asteikolla 1-4) vastattiin mm. että lasten kanssa olemiseen oli melko hyvin aikaa, omaa aikaa koettiin olevan vähiten. Aika tuntui olevan kortilla ja melkein kaikkeen (harrastamiseen, perheen yhteisiin hetkiin, itsensä kehittämiseen, ystävien kanssa olemiseen ja riittävään uneen) on aikaa vain kohtalaisesti (2-3 pistettä).

Kun vastaajilta kysyttiin, kuinka tärkeänä he näkivät seuraavien palveluiden saatavuuden ja niiden kehittämisen kunnassa lasten ja nuorten ja lapsiperheiden osalta, niin samalla asteikolla tärkeimpänä nähtiin peruskoulu (3,9), varhaiskasvatus (3,9), neuvola (3,9), terveystalot (3,8) esiopetus (3,7) ja liikuntapalvelut (3,5). Kulttuuripalvelut sai vähiten pisteitä (2,8).

Kun kysyttiin avoimilla kysymyksillä, mitä palveluja tulisi mielestänne kunnassa lapsien, nuorten ja lapsiperheiden osalta parantaa ja miten, tuli mm. seuraavia vastauksia:

- Kesähoito alakoululaisille koko kesän ajan (nyt on kesä- ja heinäkuun ajan!)
- nuorille ei ole Joutsassa eikä varsinkaan Leivonmäellä aktiviteetteja tarpeeksi. Julkinen liikenne kulkee huonosti, lapset eivät voi harrastaa, kun ei ole autoa eikä ajokorttia.
- jatko-opintomahdollisuuksia
- lapsiparkki tms. iltaisin, jotta vanhemmilla olisi mahdollisuus harrastaa tai viettää aikaa vaikka kahdestaan leffassa
- lapsiperheiden kotipalvelua varhaisemmassa vaiheessa
- lapsille mahdollisuuksia erilaisiin harrastuksiin
- koulukiusaaminen pitää saada loppumaan
- lasten ja nuorten palveluiden ja resurssien säilyttäminen ja parantaminen.

Kysymykseen Ajatuksia, toiveita ja ideoita kuntaan vastattiin vapaamuotoisesti seuraavasti:

- Varhaiskasvatukseen vaihtelua päiviin mm. retkillä ja ulkoilulla
- jalkakäytävä esim. Savontielle turvallisuuden vuoksi
- yhteisöllisyyttä, tempauksia, talkoita
- ammattillista koulutusta Joutsaan
- harrastusmahdollisuuksia enemmän, muutakin kuin liikuntaa
- lapsiparkki
- perusturvapalveluiden kehittäminen
- jumppasaliin perheille vapaavuoro yleiseen käyttöön arki-illalle tai viikonlopulle.
- tietty numero, johon voisi ottaa yhteyttä, jos perheellä on näkemys, mitä juuri heidän perheensä tarvitsisi arjessa.

8. Uudet työskentelymallit ja kehittämissuositukset

Syksyllä 2018 on alkanut maakunnallinen Lapset puheeksi -koulutus Joutsassa, joka on tarkoitettu kaikille lapsiperheiden parissa työskenteleville. Tarkoitus on ottaa Lapset puheeksi –toimintamalli käyttöön kaikissa Keski-Suomen kuntien lapsiperhepalveluissa, perhekeskuksen toimipisteissä ja perhekeskuksissa.

Nuorten työpajan toimintaa on kehitetty ja kehitetään edelleen joustavammaksi, lisätään ryhmätoimintaa ja erilaisia mahdollisuuksia uuteen toimintaan, kuten mediaryhmä ja taidekurssi verkko-opintoina.

Kouluun on tullut uusia työskentelymalleja. Koululla on vuonna 2017 aloittanut erityisopetuksen pienryhmä, johon on palkattu oma erityisluokanopettaja. Lisäksi koululla toimii neuropsykiatrinen valmentaja, joka yksilöllisesti tai työparityönä tekee valmennus- ja ohjaustyötä pienille oppilasryhmille tai yksittäisille oppilaille.

Lastensuojelulain toteuttamisessa palveluiden painopisteen tulee suuntautua ennaltaehkäisevään työhön. Lisäksi lisäresursseja tarvittaisiin sosiaalityöhön, josta hoidetaan myös koulukuratiiviset palvelut. Koulukuraattori palveluja ei voi lisätä sosiaalityön kustannuksella.

Hyvinvointisuunnitelmaa tehtäessä useammalta taholta on tullut toive saada Joutsaan erityisnuorisotyöntekijä ja kehittää lapsiperheiden kotipalvelua entistä joustavammaksi.

Mielenterveyspalveluiden lisääntynyt tarve kanavoituu erikoissairaanhoidon, samoja asiakkaita on lastensuojelussa ja erityisopetuksessa. Yhteinen palvelujen kehittäminen on välttämätöntä ja erityispalveluiden tulee olla peruspalveluiden tukena. Lasten ja nuorten psykiatrinen sairaanhoitaja on aloittanut Joutsassa vuonna 2017 ja työskentelee paljon koululla.

Lastensuojelussa ja lasten mielenterveyspalveluissa sosiaali- ja terveystoimen tulee tehdä läheisempää yhteistyötä. SOTE-tiimissä terveydenhuollon ja sosiaalityön työntekijät tapaavat 1-2 kertaa kuukaudessa, jolloin mukaan kutsutaan asiakas itse ja tarpeen mukaan muita asiantuntijoita.

Kunnan LAPE-tiimissä pohditaan ajankohtaisia lapsiperheasioita ja päivitetään mm. lasten ja nuorten hyvinvointisuunnitelma. LAPE-tiimin valitsee perusturvalautakunta valtuustokaudeksi kerrallaan.

Perhekeskustiimissä kokoontuvat lapsiperheiden parissa työskentelevät henkilöt, vähintään yksi henkilö terveystoimesta, sivistystoimesta ja sosiaalitoimesta. Perhekeskustiimissä keskustellaan asiakasperheen luvalla asiakasasioista ja myös yleisistä asioista. Sen jälkeen kokoontuva perhetiimi pohtii perheen asioita pienemmällä joukolla siten, että perhe on mukana. Perhekeskus- ja perhetiimi ovat osa moniammatillista arviointia, joka on Keski-Suomessa keskeinen perhekeskusmallin mukainen työmenetelmä.

Perhekeskus-ohjausryhmässä on suunniteltu konkreettisia puitteita ja resursseja perhekeskustoiminnalle. Lisäksi suunnitellaan Perhekeskuksen tarvitsemia tiloja.

Oppilashuollon ohjausryhmässä ja oppilashuoltoryhmässä pohditaan ja suunnitellaan koulun palveluiden kehittämistä osana kunnan lapsiperhepalveluita. Oppilashuollon asiantuntijaryhmässä on mukana oppilas itse ja eri työntekijöitä tarpeen mukaan.

Lapsille ja nuorille on järjestetty erilaisia tapahtumia, kuten koululaisten kesätoimintaa ja perheretkiä. Nuorten mielipiteitä kartoitettiin nuorisovaltuuston kautta.

Uusi bänditila valmistui nuorten käyttöön Työvarikon tilojen yhteyteen.

Joutsan Nuorisokahvila on ollut kesää lukuun ottamatta avoinna 10h viikossa. Nuoret pääsivät itse vaikuttamaan nuorisotilaan tehtäviin hankintoihin.

Tekninen toimi ja vapaa-aikatoimi ovat yhdessä mahdollistaneet olosuhteet harrastamiselle kunnostamalla lähiliikuntapaikkoja - ja reittejä. Lupabyrokratiaa on pyritty helpottamaan ja tapahtumien järjestämiskynnystä on pyritty madaltamaan. Esimerkiksi katualueita voidaan osoittaa kunnan puolesta tapahtuma-alueiksi jopa maksutta.

Kouluterveyskyselyn kuntaraportissa esitetään tulokset kuntakohtaisesti ja niitä verrataan maakunnan ja koko maan tuloksiin. Kokonaisuudessaan valtakunnalliset tulokset julkaistaan internet-sivuilla www.thl.fi/kouluterveyskysely. Sivulla on myös vinkkejä tulosten hyödyntämiseen.

Kouluterveyskyselyn lomaketta on uudistettu säännöllisesti vuosien varrella. Tavoitteena on tuoda lomakkeeseen mukaan ajankohtaisia hyvinvoinnin kannalta tärkeitä aiheita ja samalla säilyttää suuri osa kysymyksistä ennallaan seurantatiedon turvaamiseksi.

9. Yhteenveto lastensuojelun ja lapsiperheiden sosiaalityön nykytilasta ja kehittämisestä

Joutsan Lasten ja nuorten hyvinvointisuunnitelmassa ennaltaehkäisevän työn painopistealueita ja kehittämisen kohteita ovat varhainen ennakointi peruspalveluissa, moniammatillisen yhteistyön tehostaminen, osallisuuden vahvistaminen, syrjäytymisen ehkäiseminen ja hyvinvoinnin ja terveyden edistäminen.

Lasten terveen kasvun ja hyvinvoinnin turvaaminen on tärkeä sijoitus tulevaisuuteen. Väestön ikääntyminen ja ikärakenteen muutos asettavat haasteen ja huolen syntyvyydestä, johon vaikuttaa perheiden tilanne ja lapsiperheiden palvelut. Työelämän haasteet ja toimeentulon vaikeudet heijastuvat lasten asemaan. Kodit sekä vanhemmat ovat lasten terveen kasvun kannalta avainasemassa, joten palvelujärjestelmän keskeisenä tehtävänä on perheiden tukeminen ja hyvinvointipalveluiden tulee edistää tervettä kehitystä ja kehityksellinen tuki tulee antaa lapselle ja ympäristölle. Palveluiden tulee edistää terveyttä ja ehkäistä syrjäytymistä sekä ongelmiin tulee puuttua varhain. Esimerkiksi päihteidenkäytön vähentäminen on Joutsassa yksi keskeisemmistä tavoitteista.

Lasten ja perheiden kanssa toimivien viranomaisten on tuettava vanhempia ja huoltajia heidän kasvatustehtävässään ja pyrittävä tarjoamaan perheelle tarpeellista apua riittävän varhain sekä ohjattava lapsi ja perhe tarvittaessa lastensuojelun piiriin. Lastensuojelun palvelujärjestelmällä vastataan lastensuojelun tarpeisiin. Lastensuojelua on lapsi- ja perhekohtainen lastensuojelu. Lapsi- ja perhekohtaista lastensuojelua toteutetaan tekemällä lastensuojelutarpeen selvitys ja asiakassuunnitelma sekä järjestämällä avohuollon tukitoimia. Lapsi- ja perhekohtaista lastensuojelua ovat myös lapsen kiireellinen sijoitus ja huostaanotto sekä niihin liittyvä sijaishuolto ja jälkihuolto.

Lastensuojelun lisäksi kunta järjestää lasten ja nuorten hyvinvoinnin edistämiseksi sosiaalihuoltolain mukaisia ehkäiseviä palveluja silloin kun lapsi tai perhe ei ole lastensuojelun asiakkaana. Palveluilla edistetään ja turvataan lasten kasvua, kehitystä ja hyvinvointia sekä tuetaan vanhemmuutta. Kunnan palvelut on järjestetty perhekeskusmaiseksi kokonaisuudeksi, joka tukee

lapsiperheitä. Perhekeskusyhteistyöhön kuuluvat kunnan kaikki lapsiperhepalvelut mm. varhaiskasvatus, äitiys- ja lastenneuvolapalvelut, perheneuvola, ja sosiaalihuoltolain mukaiset palvelut ja lastensuojelu, Perhekeskus tekee yhteistyötä oppilashuollon, nuorisotyön ja terveydenhuollon kanssa. Lapsen hoidon ja tuen tarve on selvitettävä kun lapsen vanhempi, huoltaja tai muu lapsen hoidosta ja kasvatuksesta vastaava henkilö saa päihdehuolto- tai mielenterveyspalveluja.

Liitteessä 1 on yhteenvetona hyvinvointisuunnitelman painopistealueet ja kehittämisteemat sekä yksityiskohtaiset toteuttamishdotukset.

10. Suunnitelman seuranta ja arviointi

Lasten ja nuorten hyvinvointisuunnitelma on keskeinen seurannan ja arvioinnin väline. Alkuvuodesta 2019 tarkistetaan ja arvioidaan voimassa olevaa lasten ja nuorten hyvinvointisuunnitelmaa. Lisäksi Lasten ja nuorten hyvinvointisuunnitelmaa pitäisi arvioida vuosittain.

Lähivuosina lastensuojelu, sosiaalityö ja terveydenhoito mahdollisesti siirtyvät maakunnalliseen SOTE:een. Yhteistyön muiden lapsiperheiden palveluiden kanssa tulee kuitenkin jatkua myös uudessa SOTE:ssa. Perhekeskusmallin kehittäminen ja eteenpäinvieminen on koulun oppilashuollon ohella keskeisimpiä kehitettäviä asioita. Se edellyttää yhä laajempaa yhteistyötä sosiaalitoimen, sivistystoimen ja terveyspalveluiden välillä, jotta palvelut saataisiin yhdistettyä toimivaksi lapsiperheiden palveluiden kokonaisuudeksi.

LIIITE 1 Yhteenveto Joutsan lasten ja nuorten hyvinvointisuunnitelmasta 2017-2020

Tavoitteena on luoda Joutsasta viihtyisä, turvallinen ja haluttu asuinpaikka.

Painopistealueet	Kehittämisteemat/-haasteet	Kehittämisen toteutus (vastuu, aikataulu ja resurssit)
<i>Monialaisen yhteistyön tehostaminen</i>	<ul style="list-style-type: none">• Monialaisen mallin luominen	<p>Perhekeskusmallin mukaisen moniammatillisen työskentelyn toteuttaminen Joutsassa</p> <ul style="list-style-type: none">• Perhekeskusmallin juurruttaminen. Perhekeskustiimi kokoontuu säännöllisesti 11/2018 alkaen. Perhekeskustiimi on verkostomuotoista monialaista työtä perheiden tukemiseksi ja yhteisen suunnitelman luomiseksi. Perhekeskustiimin lisäksi toimii perhetiimi, jossa on aina asiakasperhe mukana. <ol style="list-style-type: none">1. Sosiaali-, terveys- ja sivistystoimi sekä varhaiskasvatus edustettuna2. Lapset puheeksi -mallin käyttöönotto palveluissa syksystä 2018 alkaen <ul style="list-style-type: none">• Monialaisen oppilashuoltotyön ylläpitäminen ja toteuttaminen (yhteisöllinen ja yksilökohtainen oppilashuoltotyö)• Työntukikahvilatoimintamallin tehokas käyttöönotto opettajille, psyk.sh:n ja kuraattorin toimesta• Vanhempien vertaistukikeskusteluillat

<p><i>Varhainen ennakointi peruspalveluissa</i></p> <p><i>Hyvinvoinnin ja terveyden edistäminen</i></p>	<ul style="list-style-type: none"> • Kouluterveyskyselyyn hyödyntäminen laadittaessa hyvinvointisuunnitelmaa ja kunnan palvelustrategiaa • Vanhemmuuden tukeminen • Ennaltaehkäisevä työote peruspalveluissa <p>Varhaiskasvatuksen haasteita</p> <ul style="list-style-type: none"> • Laadukas varhaiskasvatus • Toimiva yhteistyö perheiden ja muiden tahojen kanssa • Ammatillisuus • Myönteinen imago • Riittävät varhaiskasvatuspalvelut myös sivukylille • Varhaiskasvatuksen toimintatilat 	<ul style="list-style-type: none"> • Jyväskylän perheneuvolan palveluiden jatkuvuus paikallisesti Äitiys- ja lastenneuvola • Neuvokas perhe –menetelmän jatkaminen, Lapset puheeksi – menetelmän käyttöönotto vuonna 2019 • odottavien perheiden ja pikkulapsiperheiden tiivis tukeminen ja ohjaaminen neuvolan kanssa • koulupsykologityön resurssointi nykyisiä tarvetta vastaavaksi • Parisuhteen vahvistaminen perheissä, tukipalvelujen järjestäminen paikallisesti • Ennaltaehkäisevä sosiaalihuoltolain mukainen perhetyöntekijä neuvolan kotikäynnillä mukana • Vanhemmuutta tukevien ryhmien suunnittelu ja toteutus <p>Varhaiskasvatus</p> <ul style="list-style-type: none"> • Paikallisen varhaiskasvatussuunnitelman päivittäminen ja käyttöönotto 1.8.2019 alkaen • Maksuton varhaiskasvatus 5-vuotiaille ajalle 1.8.2019-31.7.2020 • Henkilöstön koulutus, tunne- ja vuorovaikutustaitojen kehittäminen, Papiilon ohjelman käyttöön otto v. 2019 • Joutsa liikkuu terveysthankkeen toteuttaminen varhaiskasvatuksessa 2019-2020 • Vaihtoehtoisten tilavaihtoehtojen suunnittelu ja toteutus
---	---	--

Syrjäytymisen ehkäisy

Erityistarpeisten lasten perheiden tukeminen

Monipuolisen toiminnan houkuttavuus vs. digimaailma

Opiskelupaikan löytäminen jatko-opintoihin ohjaamisen haasteena

Lastensuojelun/sosiaalityöntekijöiden resurssit: Merkittävä koulukuraattoriyön tarve

Lapsiperheiden kotipalvelu

Terveys- ja sosiaalitoimi:

- Nepsy-valmennus perheille koulutettujen ohjaajien toimesta.

Vapaa-aikatoimi

- Etsivän nuorisotyön hankkeen jatkuminen
- Harrastekalenteri kunnan alueella tarjottavista palveluista kunnan kotisivuille

Seurakunta

- Nykyisten palvelujen ja leiritoiminnan jatkaminen

Yhdistykset

- MLL:n perhekahvilatoiminnan jatkuminen yhteistyössä perhetyöntekijän kanssa.

Urheiluseurat

- Monipuolisempaa tiedottamista harrastuksista yhteistyössä vapaa-aikatoimen kanssa.

Mielenterveys- ja päihdepalvelut

- Resurssit perheiden tukemiseen ja nuorten mielenterveyden tukemiseen
- Ehkäisevän päihde- ja mt-työn suunnitelma 2019

Lastensuojelu ja lapsiperheiden sosiaalityö

- Lasten kesätoiminnan jatkaminen kesä-heinäkuun aikana.
- Lasten perheretkitoiminta 2 krt/vuosi.
- Nuorten työpajan jatkuminen
- Nuorten starttipajatoiminta -jatkuuus
- Pyritään säilyttämään nykyiset palvelut ja turvaamaan toimintojen jatkuuus
- Sosiaalihuoltolain mukainen perhetyö matalan kynnyksen palvelua.
- Lasten kesätoiminnan jatkaminen kesä-heinäkuun aikana.
- Koulukuraattori- ja muiden lisäresurssien tarpeen kartoittaminen vuoden 2019 aikana.
- Lapsiperheiden kotipalvelun saatavuus ja sijaisjärjestelyjen toimivuus.

Painopistealueet	Kehittämisteemat/-haasteet	Kehittämisen toteutus (vastuu, aikataulu ja resurssit)
<p>Osallisuuden vahvistaminen</p>	<p>Opinto-ohjauksen ja oppilashuollon haasteita</p> <ul style="list-style-type: none"> Nivelvaihteitten tärkeys, siirtyminen alakoulu-yläkoulu-2. aste. <p>Erityisopetuksen haasteita</p> <ul style="list-style-type: none"> Poikien parempi viihtyvyys yläkoulussa – jälki-istuntojen kasautumisen välttäminen Hiljaiset, vetäytyvät ja yksinäiset oppilaat Kolmiportaisen tuen järjestäminen, opettajien sitoutuminen aktiivisiksi toimijoiksi opetuksen eriyttäminen ja opetusryhmien pienentämismäärärahojen tehokkaan käytön varmistaminen Uusi OPS ja uuden oppilashuoltolain tuomat muutokset oppilashuoltotyön rakenteessa sekä toimintatavoissa Avustajaresurssin riittävyys ja koulutetun henkilöstön saatavuus Oppilasaineksen haastavuus 	<p>Opinto-ohjaus</p> <ul style="list-style-type: none"> Opinto-ohjauksen ja oppilashuoltoryhmän työn suuntaaminen nivelvaihteisiin. Henkilökohtaiset ohjauskeskustelut 8- ja 9-luokkalaisille <p>Erityisopetus</p> <ul style="list-style-type: none"> Erityisoppilaiden oppiaineiden yksilöllistäminen ajoissa, psykologin tutkimukset tehdään entistä varhaisemmin. Erityisopettaja- ja avustajaresurssin jatkuvuus Erityisopetuksen pienryhmän jatkuminen. Vuonna 2017 aloittanut pienryhmä on osoittautunut tärkeäksi tukitoimeksi erityisopetuksen tarpeessa oleville lapsille. <p>Yhtenäiskoulu</p> <ul style="list-style-type: none"> Pihan rakentaminen viihtyisäksi ja liikunta- ja leikkimismahdollisuuksien tarjoaminen koululaisille. Paljon on tjo saavutettu, mutta piha-alueita voi vielä kehittää.

Painopistealueet	Kehittämisteemat/-haasteet	Kehittämisen toteutus (vastuu, aikataulu ja resurssit)
	<p>Opinto-ohjauksen ja opiskelijahuollon haasteita lukiossa</p> <ul style="list-style-type: none"> • Opiskelijahuollon tukipalveluiden saavutettavuus myös jatkossa • Jatko-opintoihin hakeutumisen muuttuminen ja jatko-opintopaikkojen väheneminen • Luki- ja oppimisvaikeuksien tunnistaminen ja tukimuotojen tarjoaminen lukiolaisille • Yhteistyö paikallisten yrittäjien kanssa – työllistymisen kotipaikkakunnalle • Etsivän nuorisotyön tuki vielä paikkaansa etsiville lukiolaisille. <p>Kehitysvammaiset ja vammautuneet lapset ja nuoret</p>	<p>Lukion opiskelijahuollon palvelut</p> <ul style="list-style-type: none"> • Kuraattori- ja psykologipalveluiden jatkuvuus ja resurssit lukio-oppilaiden palveluihin • Henkilökohtaiset ohjauskustelut kaikille oppilaille <p>Kehitysvammaiset ja vammautuneet lapset ja nuoret</p> <ul style="list-style-type: none"> • Erityislasten huomioiminen kunnan palveluissa nykyistä paremmin (LAPE-toimenpideohjelma).

Liite 2. Liikuntapaikat

Liikuntahallit ja kuntosalit:

Joutsan liikuntahalli (960m²), Tapiontie 3, 19650 Joutsa

Lukion liikuntasali (300 m²), Savontie 1, 19650 Joutsa

Kurkiauran koulun liikuntasali (200m²), Leivonmäentie 6, 41770 Leivonmäki

Leivonmäen kuntosali, Leivonmäentie 6, 41770 Leivonmäki

Joutsan kuntosali, Jousitie 54 B, 19650 Joutsa

Leivonmäen uimahalli, Leivonmäentie 6, 41770 Leivonmäki

avoinna:

maanantaisin klo 16.00-19.00

tiistaisin klo 16.00-20.00

keskiviikko klo 16.00-21.00

torstai klo 16.00-20.00

Luhanka:

Luhangan koulun liikuntasali

Luhangan koulun kuntosali, Tammijärventie 316, 19910 TAMMIJÄRVI

Kylätalon kuntosali, Kotipellontie 1, 19950 LUHANKA

Joutsan urheilukenttä, Tapiontie 3, 19650 Joutsa

Kestopäällysteinen urheilukenttä

- juoksuradat, heitto- ja hyppypaikat, nurmikenttä

Leivonmäen urheilukenttä

41770 Leivonmäki

- juoksuradat, heitto- ja hyppypaikat, nurmikenttä

Joutsan tekonurmikenttä

- jalkapallo- ja pesäpesäpallokenttä.

Muut kentät:

Lukion kenttä, kivituhkapinta, talvisin luistelualue

Kurkiaurankoulun kenttä, tekonurmi

Rutalahden kenttä, tenniskenttä talvisin jääkiekkokaukalo

Mieskonmäen kenttä, kivituhkapinta

Luhanka:

Luhangan koulun urheilukenttä, Tammijärventie 316, 19910 TAMMIJÄRVI, talvisin mahdollisuus luistella

Kylätalon luistelukenttä, Kotipellontie 1, 19950 LUHANKA

Pienpalloilualue

Koulutie, 19650 Joutsa

2 tenniskenttää, koripallokenttä, talvisin jääkiekkokaukalo

Kuntoradat:

Joutsan kuntorata 3 km ja 5km valaisturata, 7,5km valaisematon kuntorata, talvisin hiihtoladut

Leivonmäen kuntorata 1,2 km, talvisin hiihtoladut

Mieskonmäen kuntorata

Luhanka:

Tammijärven koulun kuntorata, 1km, talvisin mahdollisuus hiihtää
Kirkonkylän kuntorata, n. 1 km, talvisin mahdollisuus hiihtää

Moottoriturheilua (mm. motocross, enduro) voi harrastaa Joutsan Seudun Ratakeskuksessa.
Röksäntie 169, 19650 Joutsa

Luontoliikuntamahdolliset:

Leivonmäen kansallispuiston kävelyreitit

Rutalahden koskikaran kierros

Valklammin pitkospolkureitti (opastaulu ja lähtö vanhalta urheilukentältä)

viitotettu pyöräilyreitistö Joutsan, Leivonmäen ja Korpilahden alueelta

melontareitit, suunnistusalueet

Ratsastusta järjestää paikalliset ratsastustallit, moottorikelkkareittejä paikallisilla yrittäjillä ja paikallisella yhdistyksellä.

Luhanka:

Ratsastusta tarjoavat paikalliset ratsastustallit.

Nuorisotilat:**Nuorisokahvila**

Länsitie 5, 19650 Joutsa.

Bänditila

Koulukeskuksessa.

Käytettävissä äänentoistolaitteet ja rummut.

Leivonmäen Pyry ry:n talo

41770 Leivonmäki.

Liite 3. Oppilas- ja opiskelijahuoltolaki 1.8.2014

Monialaiset työryhmät

Jäsenet	Tehtävät	Kokoukset
<p>Opiskeluhoollon ohjausryhmä (koulutuksen järjestäjä tai koulutuksen järjestäjät)</p> <p>Koulutuksen järjestäjä: sosiaalipalvelut: koulu- tai opiskeluterveydenhuollon edustaja muut: edustaja/edustajat sosiaalitoimesta, varhaiskasvatuksesta, vapaa-aikatoimesta ja terveydenhuollosta.</p>	<p>Yleinen suunnittelu, kehittäminen, ohjaus ja arviointi</p>	<p>Kaksi-neljä kertaa lukuvuodessa</p>
<p>Opiskeluhooltoryhmä (oppilaitoskohtainen)</p> <p>Koulu tai oppilaitos: Psylogi- ja kuraattoripalvelut: Koulutai opiskeluterveydenhuolto: Muut: oppijat, huoltajat, oppilaanohjaaja, erityisopettaja jne. Ryhmää johtaa koulutuksen järjestäjän nimeämä edustaja.</p>	<p>-Oppilaitoksen opiskeluhoollon suunnittelu, kehittäminen, toteuttaminen ja arviointi -terveyden ja hyvinvoinnin edistäminen ja ongelmia ehkäisevä työ -Kouluterveyskyselyn ym. hyödyntäminen</p>	<p>Noin kerran kuukaudessa.</p>

Asiantuntijaryhmä
(oppilaitoksittain, yksittäisen oppijan asiat)

Kootaan tapauskohtaisesti Ryhmässä esimerkiksi terveydenhoitaja, kuraattori, psykologi, opinto-ohjaaja ja oppijan opettaja. Asiantuntijaryhmä nimeää vastuuhenkilön, jolla kirjaamisvelvoite.

Oppijan/oppijaryhmän tuen ja opiskeluhoollon tarpeen selvittäminen

Tarvittaessa.

Suunnitelmat			
	Tekijät	Keskeiset sisällöt	Huomioitava
Opetussuunnitelman päivittäminen oppilashuollon osalta	Koulutuksen järjestäjä yhteistyössä sosiaali- ja terveyshuollon viranomaisien kanssa Kunnallinen OPS – tiimi/seudullinen OPS – työryhmä	Normi	
Kirjaukset opiskeluhuollosta lasten ja nuorten hyvinvointisuunnitelmaan (LSL (417/2007) 12 §)	Koulutuksen järjestäjä yhteistyössä sosiaali- ja terveystoimen kanssa	Opiskeluhuollon tavoitteet ja paikallisen toteuttamistavan keskeiset periaatteet; arvio opiskeluhuollon kokonaistarpeesta, käytettävissä olevista opiskeluhuoltopalveluista ja avustajapalveluista sekä tuki- ja erityisopetuksesta; toimet, joilla vahvistetaan yhteisöllistä opiskeluhuoltoa ja opiskelijoiden varhaista tukea; tiedot suunnitelman toteuttamisesta, seurannasta sekä opiskeluhuollon laadunarvioinnista.	Hyväksytään perusturvalautakunnassa, kunnanhallituksessa ja kunnanvaltuutossa osana hyvinvointisuunnitelmaa, huomioidaan talousarviota – ja suunnitelmaa laadittaessa
Opiskeluhuoltosuunnitelma (oppilaitoskohtainen)	oppilaitoksen henkilöstö, opiskelijat, huoltajat	Arvio opiskeluhuollon kokonaistarpeesta ja käytettävissä olevista opiskeluhuoltopalveluista; oppilaitosyhteisön toimenpiteet yhteisöllisen opiskeluhuollon edistämiseksi ja tarvittavien tukitoimien järjestämiseksi; yhteistyön järjestäminen opiskelijoiden ja heidän perheidensä sekä oppilaitoksessa työskentelevien ja muiden opiskelijoiden hyvinvointia tukevien tahojen kanssa; suunnitelma opiskelijoiden suojaamiseksi väkivallalta.	Voi olla useamman oppilaitoksen yhteinen Koulutuksen järjestäjä seuraa toteutumista