

# Joutsan kirkonkylän osayleiskaava

Joutsan kunta

---

Osallistumis- ja arviointisuunnitelma  
27.10.2020



# Joutsan kirkonkylän osayleiskaava

## Osallistumis- ja arviointisuunnitelma

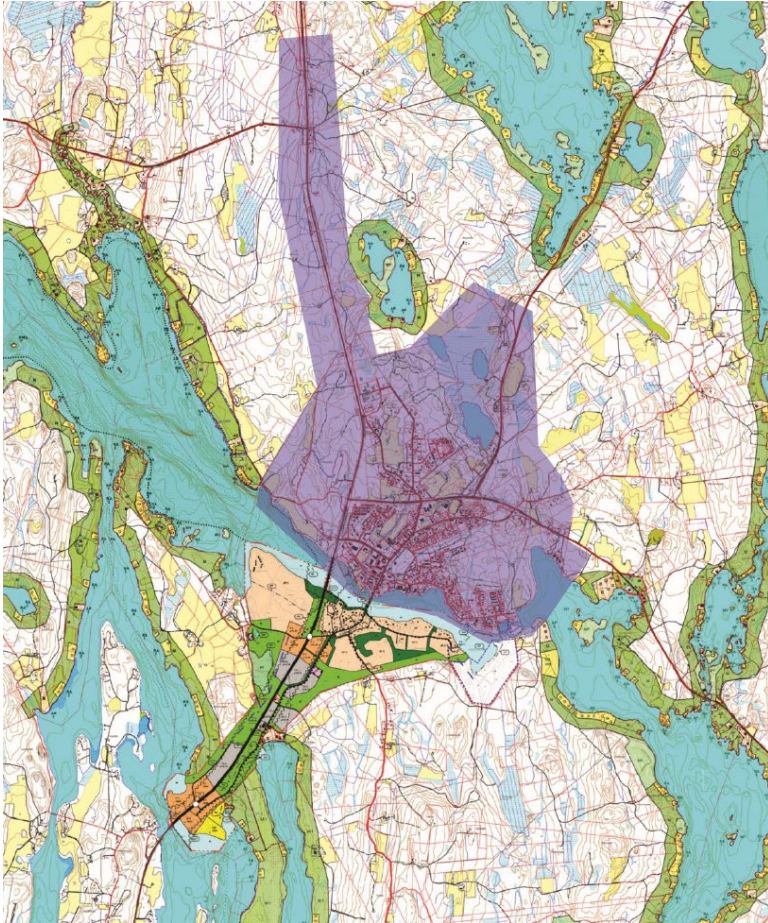
### SISÄLLYSLUETTELO

<b>1.</b>	<b>SUUNNITTELUALUE</b> .....	<b>4</b>
<b>2.</b>	<b>SUUNNITTELUKÄYTÄVÄN MÄÄRITTELY JA TAVOITTEET</b> .....	<b>4</b>
<b>3.</b>	<b>SUUNNITTELUN LÄHTÖKOHDAT</b> .....	<b>5</b>
3.1	Valtakunnalliset alueidenkäyttötavoitteet.....	5
3.2	Maakuntakaava.....	5
3.3	Yleiskaava.....	6
3.4	Asemakaava.....	7
3.5	Muut suunnitelmat ja selvitykset.....	8
3.6	Laadittavat suunnitelmat ja selvitykset.....	8
<b>4.</b>	<b>OSALLISET</b> .....	<b>9</b>
<b>5.</b>	<b>KAAVOITUKSEN VAIHEET, SELVITYKSET, OSALLISTUMINEN JA TIEDOTTAMINEN</b> .....	<b>9</b>
5.1	Tiedottaminen ja osallistuminen.....	9
5.2	Kaavatyön aloitus ja vireilletulo.....	10
5.3	Kaavan valmistelu (kaavaluonnos).....	10
5.4	Kaavaehdotus.....	10
5.5	Kaavan hyväksyminen.....	10
5.6	Kaavan voimaantulo.....	10
<b>6.</b>	<b>VIRANOMAISYHTEISTYÖ</b> .....	<b>10</b>
<b>7.</b>	<b>VAIKUTUSTEN ARVIOINTI</b> .....	<b>11</b>
<b>8.</b>	<b>KAAVOITUKSEN AIKATAULU</b> .....	<b>12</b>
<b>9.</b>	<b>YHTEYSTIEDOT</b> .....	<b>12</b>

## 1. SUUNNITTELUALUE

Osayleiskaava-alue käsittää Angesselän ja Joutsansalmen vesistöjen pohjoispuoleisen Joutsan kirkonkylän taajaman ja sen lähialueet sekä Valklampien ja Koiralampien ympäristöt. Lisäksi kaava-alueeseen kuuluu valtatie 4 varsi Joutsansalmesta Lamminmäelle noin 7 kilometrin matkalta.

Alue on pinta-alaltaan noin 13 km<sup>2</sup>. Kaavan tavoitevuosi on 2040.



Kuva 1. Joutsan kirkonkylän osayleiskaavan alustava aluerajaus.

## 2. SUUNNITTELUTEHTÄVÄN MÄÄRITTELY JA TAVOITTEET

Suunnittelutehtävänä on laatia Joutsan kirkonkylään oikeusvaikutteinen osayleiskaava.

Kirkonkylän alueella on voimassa oikeusvaikutukseton aluevaraustyyppinen yleiskaava, joka on tavoitteiltaan vanhentunut. Kaavoitettavaan alueeseen sisältyy jonkin verran myös Joutsan rantaosayleiskaavasta pois jätettyjä taajaman lähiranta-alueita, jotka otetaan nyt suunnitteluun mukaan. Tällä kaavalla ratkaistaan näiden ranta-alueiden rakennusoikeus joko rakennuspaikkakohtaisesti tai osittain alueet osoitetaan asemakaavan laajennusalueina.

## 3. SUUNNITTELUN LÄHTÖKOHDAT

### 3.1 Valtakunnalliset alueidenkäyttötavoitteet

Valtioneuvosto päätti uudistetuista valtakunnalliset alueidenkäyttötavoitteista (VAT) 14.12.2018 ja ne on tulleet voimaan 1.4.2018. Valtakunnallisten alueidenkäyttötavoitteiden tehtävänä on varmistaa valtakunnallisten merkittävien asioiden huomioon ottaminen maakuntien ja kuntien kaavoituksessa.

Valtakunnalliset alueidenkäyttötavoitteet on jaettu viiteen asiakokonaisuuteen:

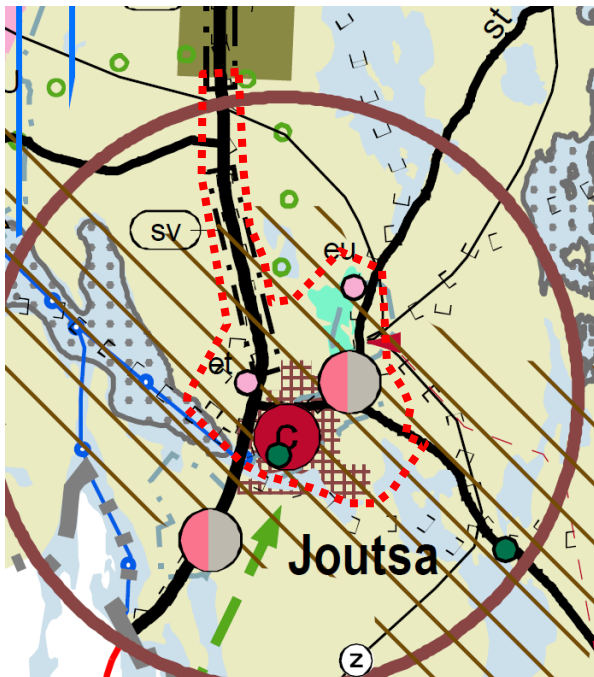
1. toimivat yhdyskunnat ja kestävä liikkuminen
2. tehokas liikennejärjestelmä
3. terveellinen ja turvallinen elinympäristö
4. elinvoimainen luonto- ja kulttuuriympäristö sekä luonnonvarat
5. uusiutumiskykyinen energiahuolto

### 3.2 Maakuntakaava

Suunnittelualueella on voimassa Keski-Suomen tarkistettu maakuntakaava (maakuntavaltuusto hyväksynyt 1.12.2017), mikä korvaa kaikki aikaisemmat maakuntakaavat eli Keski-Suomen maakuntakaavan 1., 2., 3. ja 4. vaihemmaakuntakaavat.

Maakuntakaavassa yleiskaava-alueelle on osoitettu Kettuvuoren olemassa oleva ja tulevaisuuden monipuolinen työpaikka-alue seututien 428 (Pertunmaantien) ja seututie 616 (Kangasniementien) risteykseen. Alueen yksityiskohtaisemmassa suunnittelussa tulee kiinnittää erityistä huomiota liikenteellisten olosuhteiden järjestämiseen.

Valtatietä 4 tulee kehittää käyttäjälähtöiseen palvelutasojatteluun perustuen siten, että varmistetaan etenkin pitkämatkaisen liikenteen sujuvuus ja turvallisuus. Tiellä tulee varautua kevytväyläjärjestelyihin taajamien ja kylämäisen asutuksen kohdalla sekä eritasoliittymiin, rinnakaistie- ja liittymäjärjestelyihin sekä lisäkaistoihin/ohituskaistoihin. Valtatielle 4 on osoitettu kehittämissakseli, joka on osa EU:n TEN-T-ydinliikenneverkkoa. Tämä tulee



ottaa huomioon alueidenkäytön suunnittelussa, missä on varauduttava valtatie kehittämissakselin TEN-T-ydinliikenneverkon vaatimusten mukaisena. Kehittämissakseli on myös joukkoliikenteen laatuikäytävä, jonka liittymäyhteyksiä ja -pysäköintiä tulee kehittää.

Seututiet 610, 616 ja 428 on huomioitu maakuntakaavassa.

Joutsan kirkonkylä on seudullisesti merkittävä tiivistettävä taajama, jota ylläpidetään ja kehitetään seudullisesti kattavien palvelujen keskuksena. Taajamarakenteen laajeneminen vt:n 4 länsipuolelle edellyttää eritasoliittymää. Taajaman pohjoisosien suunnittelussa tulee ottaa huomioon varalaskupaikan vaatimat suoja-alueet.

*Kuva 2. Ote Keski-Suomen tarkistetusta maakuntakaavasta. Kaava-alueen likimääräinen sijainti on osoitettu punaisella katkoviivalla. Lähde: Keski-Suomen liitto.*

Lisäksi Joutsan keskustassa on keskustatoimintojen kohdemerkintä (C), jolla osoitetaan kaupunkitasoisen tai seudullista merkitystä omaavan taajaman keskustatoimintojen alue. Alueen yksityiskohtaisemmassa suunnittelussa alueesta tulee muodostua eheä, keskustahakuisiin toimintoihin painottuva kokonaisuus. Keskustatoimintojen alueelle saa sijoittaa seudullisesti merkittäviä, keskusta-alueelle soveltuvan vähittäiskaupan suuryksikön.

Yleiskaava-alueen eteläpuolista vesistöä ja itäpuolista voimalinjaa pitkin sekä vt 4 varteen on osoitettu ohjeellinen moottorikelkkailun runkoreitistö.

Suunnittelualueen pohjoisreunalta lähtee ohjeellinen ulkoilureitti, mikä kuuluu Keski-Suomen maakuntaan ja eräisiin muihin sitä tukeviin ulkoilureitteihin.

Joutsan keskustasta lähtee veneväylä, joka on veneilyä palveleva runkoväylä.

Olemassa olevat voimalinjat (z) on osoitettu maakuntakaavassa. Lisäksi Joutsan-Kuortti -välille on osoitettu voimalinjan yhteystarve (110 kV), mikä varmistaa Joutsan ja Pertunmaan sähkönsaantia.

Joutsan, Leivonmäen ja Luhangan seudullinen jätevedenpuhdistamo on soitetu yhdyskuntateknisen huollon alueeksi (et).

Yleiskaava-alueella sijoittuu maakunnallisesti tärkeä Joutsan pohjavesialue. Pohjavesialueelle ei saa sijoittaa pohjaveden pilaantumis- ja muuttamisriskejä aiheuttavia laitoksia ja toimintoja eikä maa-ainesten ottoa.

Suunnittelualueen pohjoisosassa on Itä-Päijänteen RHY:n ampumarata (eu).

Valtatien varalaskupaikoille on osoitettu suojavyöhykkeet (sv). Lentoliikennettä palvelevien varalaskupaikkojen ja nousuteiden suojavyöhykkeelle ei tule osoittaa asumista tai muita meluherkkiä toimintoja. Alueen maankäytön suunnittelussa on varauduttava kattavan rinnakkaistiestön toteuttamiseen.

Joutsan taajama ja sitä ympäröivät ranta-alueet kuuluvat kulttuuriympäristön vetovoima-alueeseen. Alueen kehittämisessä tulee hyödyntää kulttuuriympäristön monimuotoisuutta. Alueidenkäytön suunnittelulla edistetään kulttuuriympäristöjen kestäväää käyttöä ja hoitoa.

Joutsan Jousitien keskusraitti on valtakunnallisesti merkittävä rakennettu kulttuuriympäristö. Alueen suunnittelussa on otettava huomioon kulttuurihistoriallisen rakennetun ympäristön kokonaisuus, ominaispiirteet ja identiteetti. Alueen käyttöä on ohjattava siten, ettei näitä arvoja heikennetä.

Maakunnallisesti arvokkaita rakennettuja kulttuuriympäristöjä on Huttula, Joutsan talomuseon alue, Rauhalan pappila ja Österbergin mylly.

Joutsan kirkko on kirkkolaililla (1054/1993, 2013/895) suojeltu kirkko.

Angesselkä-Puttolanselkä Natura-alue (FI0900143) on maakuntakaavassa osoitettu Natura-alueeksi.

Maakunnallisesti arvokas Valklamminsuo on osoitettu luonnonsuojelualueeksi. Alue on Naturaan ja suojeluohjelmiin kuuluvaton alue, jonka toteutus perustuu vapaaehtoisuuteen. Alueella ei saa ryhtyä sellaisiin toimenpiteisiin, jotka saattavat vaarantaa alueen suojeluarvoja.

Joutsan on osoitettu seutukeskukseksi.

### **3.3 Yleiskaava**

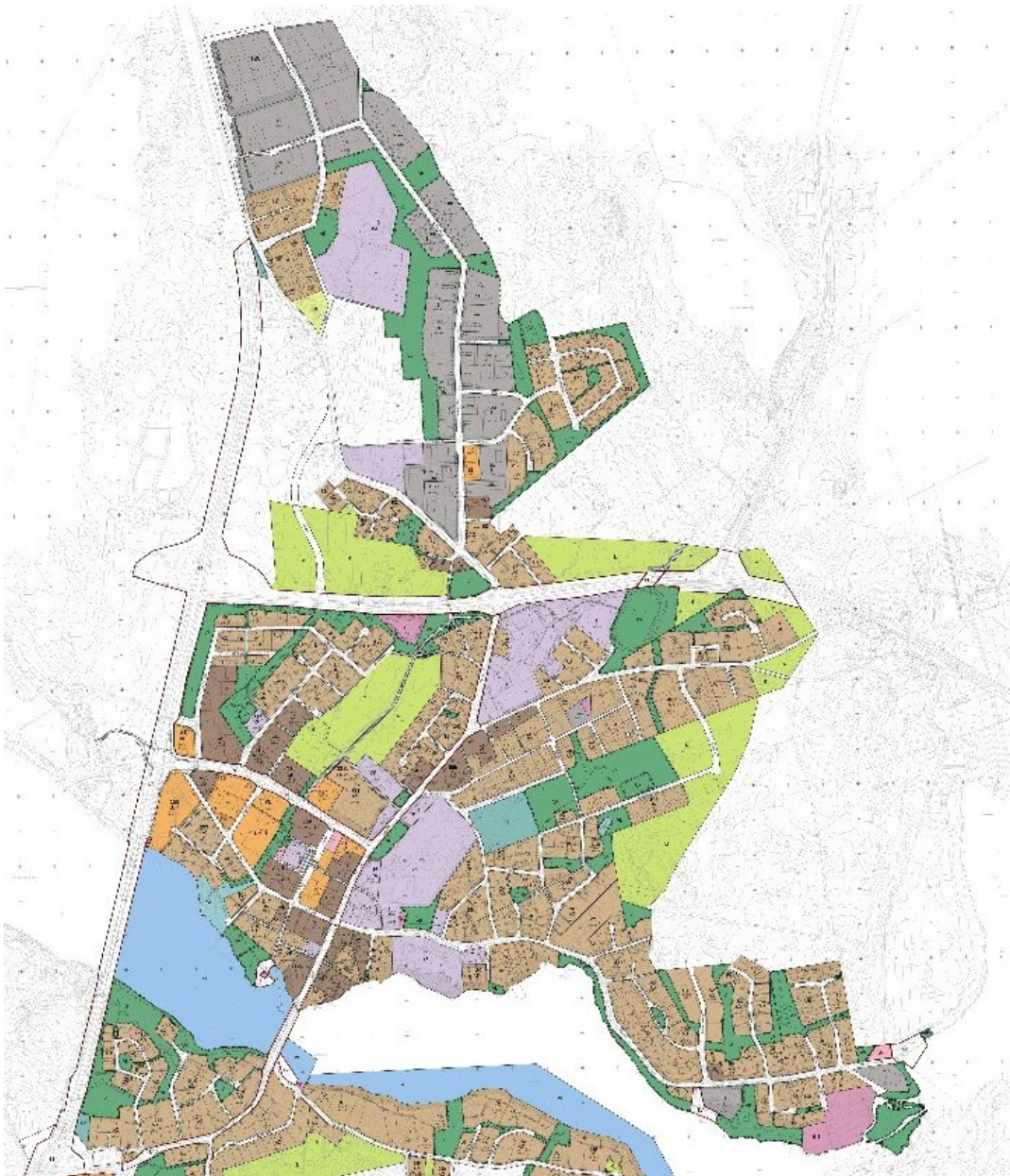
Yleiskaava-alueella on voimassa oikeusvaikutukseton aluevaraustyyppinen yleiskaava 1990-luvun alusta.

Joutsan taajaman ja vt 4:n varren yleiskaava on ollut valmisteilla vuosina 2006-2007.

Oravakivi-Karimäki osayleiskaava on hyväksytty kunnanvaltuuston päätöksellä 12.5.2008 §35, voimaantulopäivä on 2.7.2008. Kirkonkylän osayleiskaava rajautuu etelässä Oravakivi-Karimäki osayleiskaavaan.

### 3.4 Asemakaava

Valtatien 4 itäpuolella on voimassa useita eri aikana valmistuneita asemakaavoja.



Kuva 3. Ote Joutsan asemakaavayhdistelmästä.

### 3.5 Muut suunnitelmat ja selvitykset

Suunnittelualueelta ja lähiympäristöstä on valmistunut ja käytössä osayleiskaavatyöhön seuraavia selvityksiä:

- Keski-Suomen strategia 2040, Keski-Suomen liitto, 2014
- Joutsan strategia 2020-2025, Joutsan kunta
- Valtakunnallisesti merkittävät rakennetut kulttuuriympäristöt RKY, Museovirasto, 2009
- Keski-Suomen maakunnallisesti merkittävät rakennetut kulttuuriympäristöt 2016, Keski-Suomen museo, 2016
- Mihin kulttuuriympäristöt keskittyvät Keski-Suomessa, Keski-Suomen museo, 2016
- Joutsien kulttuuriympäristöselvitys, Joutsan kunta, Arkkitehtitoimisto Anna-Liisa Nisu, 2016
- Joutsan keskustaajaman osayleiskaava-alueen täydennysinventointi, Keski-Suomen museo, Nina Äijälä, 2009
- Joutsan rakennuskulttuuri-inventointi, Keski-Suomen museo, Riitta Mäkelä 1988, päiv. Nina Äijälä 2009
- Keski-Suomen museon lausunto Joutsan kirkonkylän osayleiskaava-alueen kulttuurihistoriallisesti arvokkaiden rakennusten suojeluarvoista, 2010
- Historiallisen ajan muinaisjäännösten arkeologinen inventointi Keski-Suomessa 2004, Keski-Suomen museo
- Keski-Suomen liikennekäytäviin tukeutuvat kehittämisalueet 2016, Kohateam Oy
- Pro Gradu -tutkielma, Saavutettavuus ja pendelöinti, Nelostien parantamisen vaikutukset alueellisten työmarkkinoiden toimintaan, Tuukka Petäjä, 2015
- Valtatiekäytävän 4 ja 29 kehittämisen periaatteet välillä Helsinki-Tornio/Haaparanta (2020)
- Valtatien 4 parantaminen Joutsan kohdalla, Joutsan kunta, Aluevaraussuunnitelma, ELY-keskus raportteja 16/2019
- Keskipohjolan kuljetus selvitys 6/2013, Keski-Suomen liitto
- Keski-Suomen maakuntakaavaan ehdotetut ampumaradat 2015, LJ Kartat tmi, 2015
- Joutsan pohjavesialueen suojelusuunnitelma, 2010
- Yleiskaavan kaupallinen selvitys, Kirkonseudun asemakaavan muutoksen kaupallisten vaikutusten arviointi, FCG, 2011
- Joutsan rantaosayleiskaava ja sen mitoitusraportti, Joutsan kunta, 2005
- Nykyiset vesi- ja viemäriverkostot (johtokartta), Joutsan kunta
- Väestökehitys/-ennuste, kunnan sisäinen muuttoliike, Tilastokeskus
- PIMA-alueet, MATTI-järjestelmä

### 3.6 Laadittavat suunnitelmat ja selvitykset

- Liikenneverkon yleissuunnitelma
- Luontoselvitys (sis. luontotyytit, kasvillisuus, linnusto, liito-orava, viitasammakko ja IV-liitteen mukaiset sudenkorennot)
- Maisemaselvitys
- Rantarakennusoikeustarkastelu

## 4. OSALLISET

Yleiskaavan laatimisessa osallisia ovat alueen maanomistajat, asukkaat, alueella työskentelevät ja kaikki ne, joiden elämään yleiskaava saattaa huomattavasti vaikuttaa. Laatimisvaiheessa osallisia ovat myös kaikki kuntalaiset. Lisäksi osallisia ovat viranomaiset ja yhteisöt, joiden toimialaa suunnittelussa käsitellään. Kaavasuunnittelu tehdään tiiviissä yhteistyössä osallisten kanssa. Osalliset osallistuvat kaavatyön valmisteluun, tavoiteasetteluun, kaavan vaikutusten arviointiin ja he lausuvat tarvittaessa kaavasta mielipiteensä.

Osayleiskaavan osallisten joukko on:

Maanomistajat ja asukkaat

- Ne, joiden asumiseen, työntekoon tai muihin oloihin kaava saattaa huomattavasti vaikuttaa
- Kuntalaiset
- Kaava-alueen ja kaavan vaikutusalueen asukkaat
- Kaava-alueen ja kaavan vaikutusalueen elinkeinonharjoittajat, maanviljelijät, ym.

Kunnan hallintoelimet ja -kunnat

- Kunnanhallitus
- Kunnanvaltuusto
- Lautakunnat

Viranomaiset

- Keski-Suomen liitto
- Keski-Suomen elinkeino-, liikenne- ja ympäristökeskus
- Keski-Suomen museo
- Museovirasto
- Puolustusvoimat

Yhteisöt ja järjestöt

- Asukasyhdistykset
- Liikunta- ja urheiluyhdistykset
- Luonnonsuojeluyhdistykset
- Joutsan yrittäjät
- Joutsan osakaskunta
- Agnesselän kyläyhdistys

## 5. KAAVOITUKSEN VAIHEET, SELVITYKSET, OSALLISTUMINEN JA TIEDOTTAMINEN

### 5.1 Tiedottaminen ja osallistuminen

Osallistumis- ja arviointisuunnitelman, kaavaluonnoksen sekä kaavaehdotuksen nähtävillä olosta tiedotetaan paikallislehdessä, kunnan ilmoitustaululla sekä kunnan internet-sivuilla [www.joutsa.fi](http://www.joutsa.fi). Ulkopaikkakuntalaisia tiedotetaan erikseen ehdotusvaiheessa. Myös yleisötilaisuuden aika ja paikka ilmoitetaan edellä mainituin tiedotusvälineissä.

Lakiin perustuvat mielipiteiden esittäminen

- Osallistumis- ja arviointisuunnitelma nähtävilläoloaikana kaikkien osallisten toivotaan esittävän mielipiteitään ja omien alueittensa suunnittelutavoitteita ja -toivomuksia kirjallisesti kunnanvirastoon.
- Osayleiskaavaluonnoksen ja valmisteluaineiston nähtävilläoloaikana, osalliset voivat toimittaa mielipiteensä kirjallisesti kunnalle



- Osayleiskaavaluonnoksesta laaditaan kaavaehdotus saadun palautteen ja annettujen lausuntojen perusteella. Kaavaehdotuksesta voi toimittaa muistutukset nähtävilläoloaikana kirjallisesti kunnalle.

## 5.2 Kaavatyön aloitus ja vireilletulo

- Kaavahanke sisältyy kunnanhallituksen hyväksymään kaavoituskatsaukseen vuodelle 2017
- Kaavan vireilletulosta ja osallistumis- ja arviointisuunnitelman (OAS) nähtävillä olosta kuulutetaan toukokuussa 2018
- Osallistumis- ja arviointisuunnitelma täsmentyy ja täydentyy suunnittelun kuluessa ja on nähtävillä Joutsan kunnantalolla ja kunnan internet-sivuilla koko kaavaprosessin ajan.

## 5.3 Kaavan valmistelu (kaavaluonnos)

- Valmisteluaineisto (luonnos, selvitykset) asetetaan nähtäville keväällä 2020, jolloin osallisilla ja kuntalaiset voivat esittää mielipiteensä.
- Kunnan eri hallintoelimiä pyydetään arvioimaan kaavaluonnos oman toimialansa näkökulmasta
- Pyydetään viranomaislausunnot

## 5.4 Kaavaehdotus

- Kaavaluonnoksesta muokataan kaavaehdotus, jossa huomioidaan luonnosvaiheessa saatu palaute
- Kaavaehdotus asetetaan nähtäville loppuvuonna 2020
- Kunnan eri hallintoelimiä pyydetään arvioimaan kaavaluonnos oman toimialansa näkökulmasta
- Pyydetään viranomaislausunnot

## 5.5 Kaavan hyväksyminen

- Kunnanhallituksen käsittely alkuvuonna 2021
- Kunnanvaltuuston käsittely alkuvuonna 2021
- Hyväksymispäätöksestä voi valittaa Hämeenlinna hallinto-oikeuteen. Hallinto-oikeuden ratkaisusta on mahdollista valittaa korkeimpaan hallinto-oikeuteen (KHO).

## 5.6 Kaavan voimaantulo

- Mikäli hyväksymispäätöksestä ei ole valitettu, osayleiskaava tulee voimaan kuulutuksella paikallislehdessä, kunnan ilmoitustaululla sekä kunnan internet-sivuilla.

# 6. VIRANOMAISYHTEISTYÖ

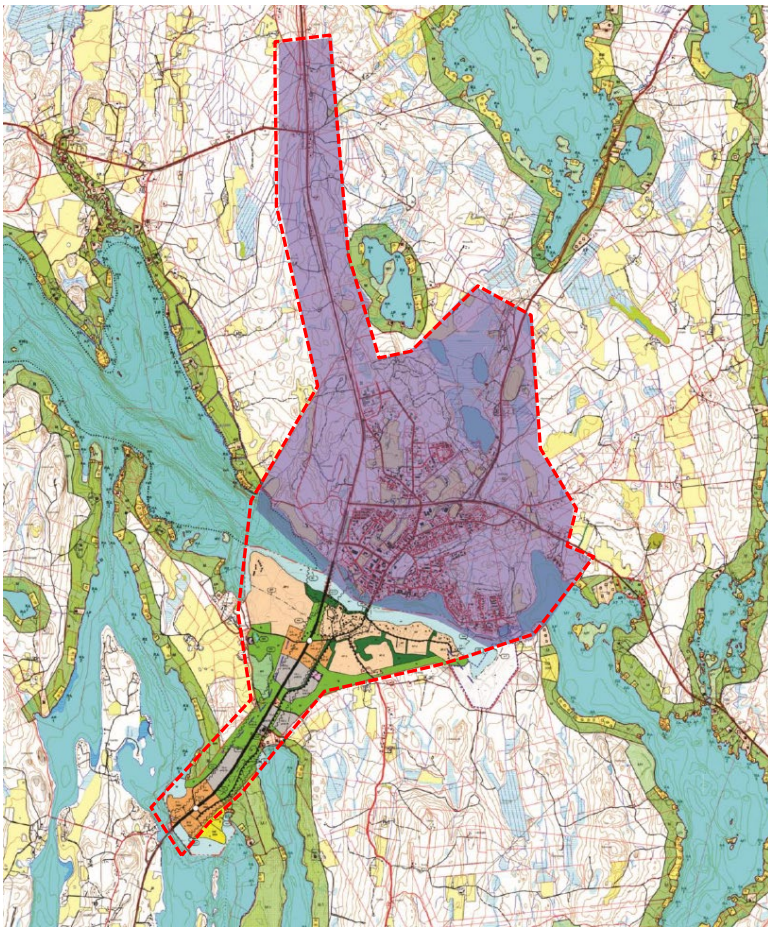
- Osallistumis- ja arviointisuunnitelma toimitetaan viranomaisille tiedoksi
- ELY-keskuksen kanssa järjestettiin viranomaisneuvottelu 17.5.2018
- Kaavaluonnoksesta ja -ehdotuksesta pyydetään viralliset lausunnot
- Alustavasta kaavaehdotuksesta järjestettiin viranomaistyöneuvottelu 1.10.2020
- Kaavaehdotuksen nähtävilläolon jälkeen pidetään tarvittaessa viranomaisneuvottelu
- Erillisneuvotteluita järjestetään sektoriviranomaisten kanssa tarpeen mukaan

## 7. VAIKUTUSTEN ARVIOINTI

Vaikutuksia tullaan arvioimaan koko siltä alueelta, johon kaavan katsotaan merkittävästi vaikuttavan. Pääosin vaikutukset tulevat kohdistumaan suunnittelualueeseen ja sen läheisyyteen. Vaikutusten arvioinnin tavoitteena on tuottaa vaikutuksia koskevaa tietoa suunnittelun, osallistumisen ja päätöksenteon tueksi.

Suunnitteluprosessin luonnos- ja ehdotusvaiheen aikana arvioidaan seuraavia suunnitelman vaikutuksia:

- Alue- ja yhdyskuntarakenteeseen
- Liikenteeseen
- Yhdyskunta- ja energiatalouteen
- Luontoon ja luonnonvaroihin
- Maa- ja kallioperään, veteen, pohjaveteen, ilmaan ja ilmastoon
- Maisemaan, kaupunkikuvaan, kulttuuriperintöön ja rakennettuun ympäristöön
- Ihmisten elinoloihin ja elinympäristöön



Kuva 4. Kaavan vaikutusalue.

## 8. KAAVOITUKSEN AIKATAULU

Työvaihe / Arvioitu ajankohta	3-5 / 2018	6-8 / 2018	9-10 / 2018	11-12 / 2018	2019	4 / 2020	5-7 / 2020	8-10 / 2020	11 / 2020	12 / 2020	01 / 2021
Aloitusvaihe (OAS)											
Luonnos- eli valmisteluvaihe											
Selvitysten laatiminen											
Vt 4 parantamisen aluevaraus-suunnitelma											
Ehdotusvaihe											
Hyväksymisvaihe											
Työneuvottelut (K1-2)	K1		K2								
Yleisötilaisuus			YT								
Viranomaisneuvottelut	VN							VTN			
Nähtävillä MRL							luonnos		ehdotus		

## 9. YHTEYSTIEDOT

### Joutsan kunta

Länsitie 5  
19650 Joutsa

Juha-Matti Näykki  
tekninen johtaja  
puh. 0400 646 848  
juha-matti.naykki@joutsa.fi

Konsultti ja kaavan laatija

### A-Insinöörit Civil Oy

Johanna Närhi, projektipäällikkö  
arkkitehti, YKS 490  
puh. 040 746 5533  
johanna.narhi@ains.fi