

Joutsan kirkonkylän osayleiskaava

Joutsan kunta

Maisemaselvitys

27.10.2020



Joutsan kirkonkylän osayleiskaava

MAISEMASELVITYS

SISÄLLYSLUETTELO

1	Johdanto	2
2	Maisemarakenne.....	3
3	Joutsa keskisuomalaisessa maisemassa.....	3
4	Kallioperä ja maaperä	4
5	Kehityshistoria.....	5
5.1	Asutushistoria	5
5.2	Tieverkon historia.....	7
6	Merkittävät kulttuuriympäristöt	7
6.1	Valtakunnallisesti merkittävä rakennettu kulttuuriympäristö.....	7
6.2	Maakunnallisesti merkittävät kohteet	9
7	Muinaismuistot.....	10
8	Maisemakuva	11
8.1	Solmukohdat	11
8.2	Maamerkit ja näkymät	11
8.3	Maisemapuut	12
8.4	Reunavyöhykkeet.....	12
9	Lähteet.....	15

Liite 1 Maisemaselvityskartta

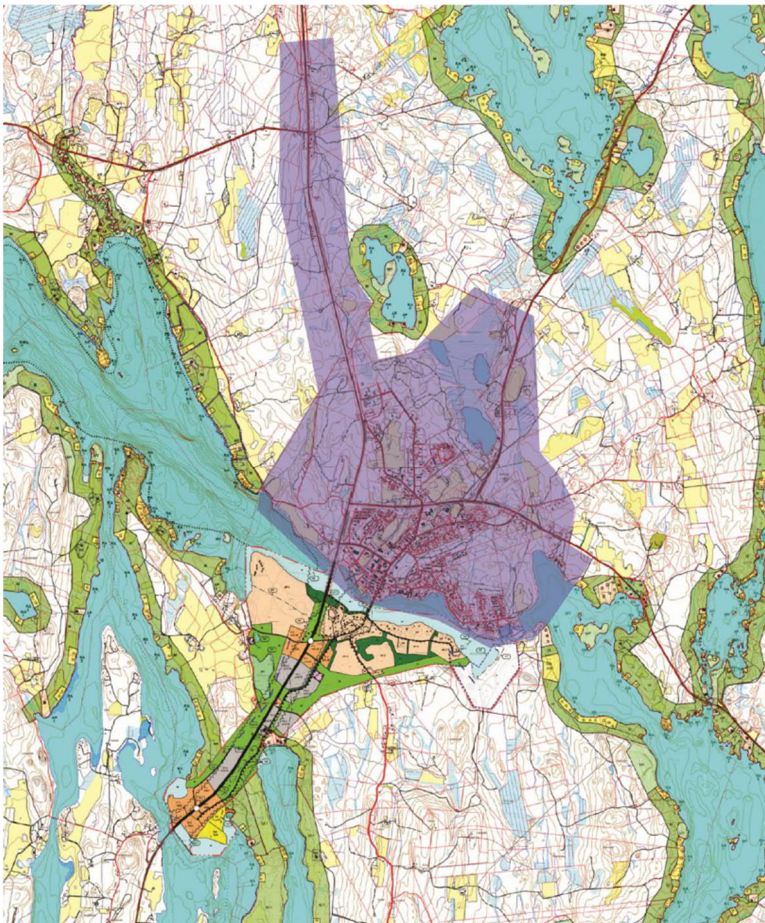
**Joutsan kirkonkylän osayleiskaava
Joutsan kunta****Maisemaselvitys****1 Johdanto**

Joutsan kunta on käynnistänyt kirkonkylän osayleiskaavan laadinnan keväällä 2018 ja tämä maisemaselvitys on laadittu yleiskaavan selvitysaineistoksi syksyllä 2018. Selvityksen on laatinut A-Insinöörit Civil Oy, jossa työstä on vastannut arkkitehti Sini Suontausta.

Maisemaselvityksen tarkoituksena on antaa kokonaiskuva osayleiskaavan alueen maiseman perusrakenteesta, historiasta ja nykypäivän arvoista ja ongelmista. Tausta-ajatuksena on se, että Joutsan maisema ja kulttuuriympäristöt ovat vetovoimatekijöitä ja vahvoja identiteetin luojia, joita kannattaa hyödyntää kaavoituksessa viisaasti.

Joutsan sijaitsee eteläisessä Keski-Suomessa. Kirkonkylän osayleiskaava-alue ja samalla maisemaselvityksen alue käsittää Angesselän ja Joutsansalmen vesistöjen pohjoispuoleisen Joutsan kirkonkylän taajaman ja sen lähialueet sekä Valklampien ja Koiralampien ympäristöt. Lisäksi kaava-alueeseen kuuluu valtatie 4 varsi Joutsansalmesta Lamminmäelle noin 7 kilometrin matkalta.

Alue on pinta-alaltaan noin 13 km².



Kuva 1. Joutsan kirkonkylän osayleiskaavan alustava aluerajaus.

2 Maisemarakenne

Joutsan kirkonkylälle luonteensa antaa vesistön ja harjun leikkauskohta, jossa harjun korkeimmalla kohdalla sijaitseva Joutsan kirkko toimii merkkirakennuksena.

Joutsansalmi jakaa Joutsan kirkonkylän kahtia ja on kapeimmillaan harjun kohdalla. Joutsan salmen itäosassa on toinen kapeampi kohta, Myllykoski. Joutsansalmen ylittävät sillat sekä uimarannan laiturit ja hyppytorni ovat vesistönäkymässä maamerkkejä. Joutsansalmen etelärannalla harjujakso yhdistyy kallioalueeseen ja ranta on pitkältä matkalta jyrkkärinteinen. Tässä kohdin valtatie 4 kulkee varsin syvään leikatun kallion halki.

Pohjoisranta on tasaisempaa harjujakson länsipuolella, missä on ollut laaja ja vesistöä kohti laskeva peltoalue, joka on keskustan kasvamisen myötä rakentunut lähes kokonaan. Valtatien 4 länsipuolisen Huttulan tilan rantapellot edustavat vielä tilannetta, joka oli ennen kantatien oikaisua eli nykyisen valtatie 4 rakentamista sekä siitä seurannutta muutosta yhdyskuntarakenteessa. Lisäksi Ala-Huikkalan viehkeän ojapainanteen ympärillä on säilynyt peltoaukeaa.

Kirkonkylän taajamassa tärkeäksi näkymäksi nousee Yhdystie ja sen näkymänpäätteenä oleva kirkko, hyvin säilynyt Joutsien vanhan keskustan alue sekä vesistönäkymät molemmilta maantiesilloilta.

3 Joutsa keskisuomalaisessa maisemassa

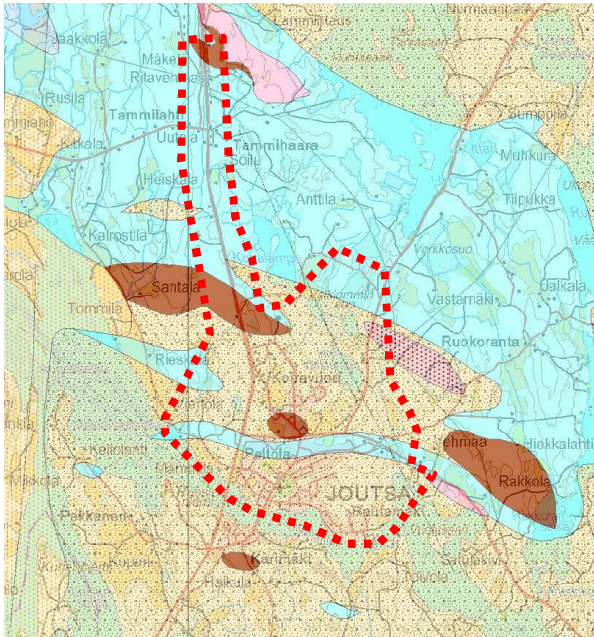
Keskisuomalainen maisema, niin myös Joutsan seutu, on pienipiirteistä ja monivaikutteista. Maisemaku- vassa ovat tyypillistä lukuisat vesistöt ja kumpuilevat maastot. Metsää on paljon ja laajoja peltoaukeita vähän. Asutus on syntynyt mäenrinteille ja vesistöjen solmukohtiin, hyvien kulkuyhteyksien läheisyy- teen. Viljellyt alueet ovat levittäytyneet vesistöjen ja harjujen ympäristöön. Ajan kuluessa pienviljely, kar- jatalous ja metsäteollisuus ovat muovanneet maisemaa.

Joutsan kirkonkylä sijoittuu harjualueelle ja se kuuluu Itäisen Järvi-Suomen maisemamaakuntaan ja Lounais-Savon järvisuutuun. Kirkonkylä sijoittuu koillis-lounaissauntaisen pitkittäisharjun päälle ja se risteää kaakko-luodesuuntaisen vesistön kanssa Joutsansal- messa. Joutsansalmen vanha silta sijoittuu maisemalliseen solmukohtaan. Harjumuodos- tuma on toiminut hyvänä maa- peränä tien ja asutuksen synty- tyyn harjun päälle.



Kuva 2. Alueen maanpinnan muo- dot.

4 Kallioperä ja maaperä

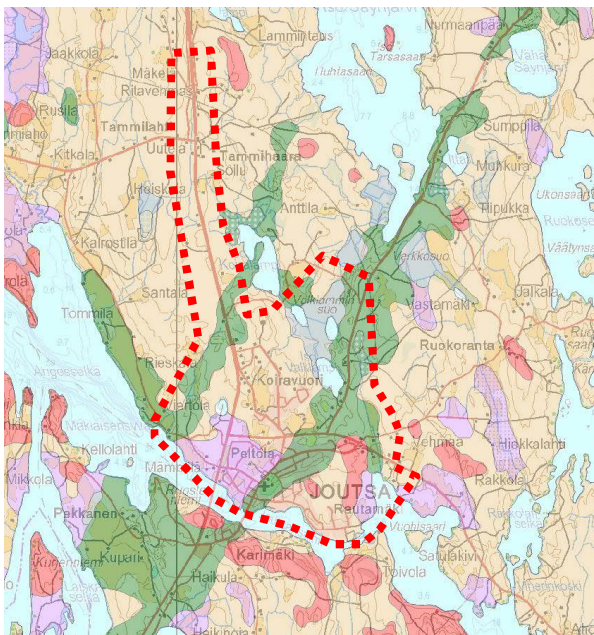


Kuva 3. Kallioperäkartta. (Geologian tutkimuskeskus, GTK, karttapalvelu, 2018)

Geologisesti Keski-Suomen maakunta sijoittuu niin kutsutulle granitoidikompleksin alueelle. Kallioperä muodostuu pääasiassa karkearakeisista graniiteista ja granodioriiteista. Paikoin esiintyy emäksisiä syväkivilajeja, kuten gabroa ja dioriittia.

Joutsan kirkonkylän kallioperä on suurimmaksi osaksi granodioriittia. Aivan kaava-alueen pohjoisosassa on biotiittiparagneissiä ja paikoin on myös gabroa ja porfyyrista graniittia. (kuva 3 ja 4: Kaava-alueen likimainen sijainti osoitettu punaisella katkoviivalla)

	Granodioriitti
	Gabro
	Biotiittiparagneissi
	Porfyyrinen graniitti
	Graniitti



Kuva 4. Maaperäkartta (GTK karttapalvelu, 2018)

Kallioperä on suurimmaksi osaksi moreenien peitossa. Harjujaksot rytmittävät maisemaa. Maakunnan eteläosissa yleistyvät kalliomaat. Savimaita on verrattain vähän.

Joutsan keskustaajaman päämaalajit ovat sekalajitteinen-, karkearakeinen- ja hienojakeinen maalaji. Pääajikkeita ei ole selvitetty.

	Sekalajitteinen maalaji, pääajitetta ei selvitetty (SY)
	Karkearakeinen maalaji, pääajitetta ei selvitetty (KY)
	Hienojakeinen maalaji, pääajitetta ei selvitetty (HY)
	Paksu turvekerros (Tup)
	Kalliomaa (KA)

5 Kehityshistoria

5.1 Asutushistoria

Keski-Suomen uudisasutus hakeutui aluksi maakunnan eteläosien järvien ja jokien rannoille laskeville hiesu- ja hietasavikoille ja mäkien lämpimille rinteille. Järvet ja joet olivat tärkeitä kulkuväyliä ja kalavesinä Joutsan keskustaajaman paikalla on ollut 1500-luvulta lähtien kehittymään alkanut Joutsan kylä, jossa 1700-luvulla oli 6 kantataloa. Kantatalot torppineen muodostivat laajan yhtenäisen viljely- ja niittymaiseman harjun länsipuolelle. Avoin viljelymaisema ulottui Joutsansalmen rantaan asti.

Alkususäyksen keskustan muodostumiselle antoi kirkon rakentaminen 1812-13, seurakunnan itsenäistyminen ja lopulta 1800-luvun lopun yhteiskunnalliset muutokset mm. kaupan salliminen myös maaseudulla. Taajaman varhaista vaihetta edustavien rakennuskohteiden; kirkko ja tapuli, Ala-Hulikkalan tilakeskus, Kuntala, voidaan katsoa edustavan olennaista kuntakeskuksen alkuun liittyvää ja siten koko kunnan identiteettiin liittyvää arvoa.

Kirkko on sijoitettu lähelle maisemallista yhtymäkohtaa harjun laelle. Kirkolta maasto alkaa laskea etelään vesistöä kohden, jolloin kirkko on näkynyt vesistölle länteen ja lounaaseen peltoaukeiden ylitse sekä kaakkoon Myllykosken suuntaan. Kirkko toimi maamerkinä eri suunnista saapuville kirkossakävijöille. Kirkkomatkat taitettiin aina 1900-luvun alkukymmeniin saakka kirkkoveneillä.

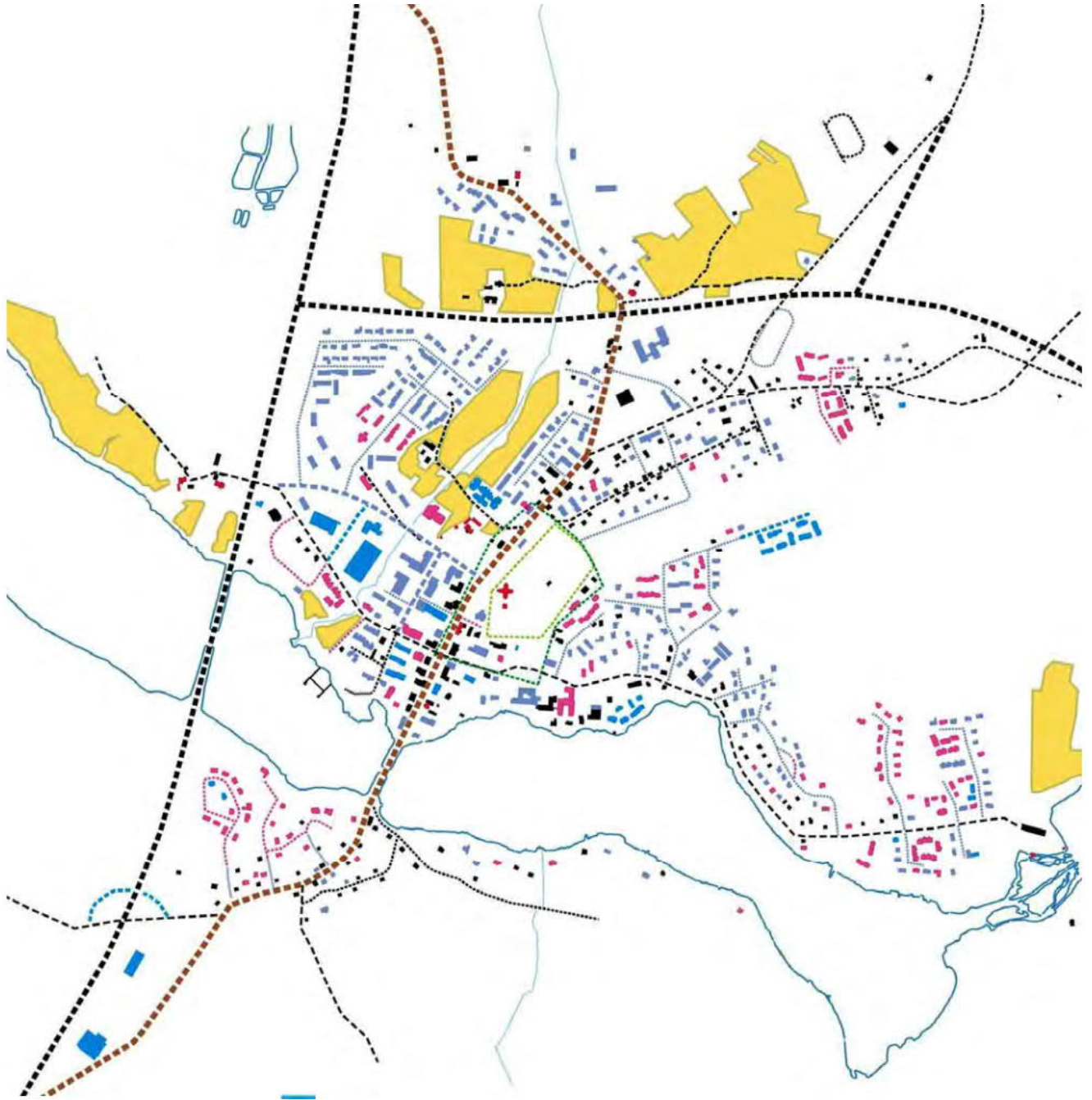
Kirkonkylän työväentalo, nuorisoseurantalo sekä osuusmeijeri ovat säilyneet merkinä 1900-luvun alun osuus- ja työväenliikkeiden toiminnasta. 1930- ja 1940-luvuilla kirkonkylään alkoi rakentua rapattuja liike- ja asuinrakennuksia.

Jousitien raittimiljöö saavutti 1950-luvulla sen luonteen, joka on määritelty museoviraston RKY 2009 inventoinnissa arvokkaaksi. Maamerkinäkin tunnettu Joutsansalmen uimarannan hyppytorni ja laiturit rakennettiin 1950 -luvulla. Keskustaajamaan vahvistettiin ensimmäinen rakennuskaava 1961. Vielä 1960-luvulla palvelut keskittyivät Jousitien varteen, vaikka uusi Joutsansalmen silta sekä uusi Pertunmaantie rakennettiin 1965. Koulualue alkoi pikkuhiljaa siirtyä Savontien ja Jousitien risteykseen uuden yhteiskoulun myötä.

Kantatien oikaisun vaikutus näkyy selvästi taajamarakenteessa vuosina 1965-85, jossa Peltolan asuinalue rakentuu ja uuden keskustan palvelurakennukset rakentuvat uuden Länsitien varteen. Lisäksi keskustaan rakennetaan uusi kokoojakatu Yhdystie. Yhdystien taajamakuva 1965-85 välisen ajan rakentamista edustaa tasakattoinen säästöpankin talo, linja-autoasema ja kunnanvirasto. Länsitien varrella samalta ajalta on valtion virastotalo ja matala liikerakennus. Lisäksi Rantatien varteen on tuolloin toteutettu rivitaloja tien eteläpuolelle ja kerrostaloja tien pohjoispuolelle. Oman aikakauden kerroksen taajamakuvaan luo myös Yhdystien pohjoispuolelle toteutetut 4-kerroksiset punatiiliset asuinkerrostalot, jotka on aikakaudelle tyypilliseen tapaan sijoitettu väljästi ja katulinjaan nähden viistosti.

1980-luvun lopulta vuoteen 1992 mennessä keskustaan toteutettiin liiketalo yhdystien pohjoispuolelle Ala-Hulikkalan tilakeskuksen läheisyyteen ja vielä yksi 4-kerroksinen asuin-liikerakennus Yhdyskujan ja Hulikkalantien väliselle alueelle. Lisäksi tuolloin on toteutettu rivitaloja Rantatien ja Hulikkalantien varrella. Vuosien 1992 – 2010 välisenä aikana Yhdystien ja Rantatien välisiin kortteleihin on toteutettu hallimaisia liikerakennuksia: päivittäistavarakaupat (2 pl) ja huonekaluliike. Marjatantien ja Hulikkalanpolun väliselle alueelle on tuolloin rakennettu palvelutalo. Yhdystien varren taajamakuva hallitsevat leveät katutilat, laajat pysäköintialueet, matalat hallimaiset rakennukset ja polttoaineenjakuasema. Etenkin vuoden 1992 jälkeen rakennetut rakennukset poikkeavat rakeisuudeltaan vanhemmasta rakennuskannasta. Rakentamalla päivittäistavarakaupat ja kerrostalot uusille alueille on säilytetty Jousitien varren taajamakuva.

Vuosituhanen vaihteessa uudet vähittäiskaupan suuryksiköt rakentuvat lähellä valtatie risteystä.



Kuva 5. Karttaote Jousietien kulttuuriympäristöselvityksestä, 2016. Arkkitehtitoimisto Anna-Liisa Nisu.

- | | | | |
|---|--|---|---|
|  | Rakennus ja tiestö rakennettu ennen v. 1949 |  | Rakennus ja tiestö rakennettu 1985-1992 |
|  | Rakennus rakennettu 1950-1965, tiestö rakennettu 1950-1960 luvulla |  | Rakennus ja tiestö rakennettu 1992-2010-luvulla |
|  | Rakennus ja tiestö rakennettu 1965-1985 |  | Viljelyalueet |

5.2 Tieverkon historia

1700-luvulla Hartolan ja Joutsan välillä oli ainoastaan ratsutieyhteys. Päätieverkosto kokopitäjään rakennettiin vasta vuosien 1840 – 1890 välisenä aikana. Varhainen tieverkko oli rakennettu suotuisien maaperäolosuhteiden mukaan. Tieosuus Hartolasta Joutsaan seuraa pitkittäisharjua, joka on miltei koko matkaltaan pohjavesialuetta. Vesistön ylityskohdat oli valittu lyhimpien etäisyyksien mukaan. Joutsansalmen vanha silta rakennettiin 1865-67. Jousitien lisäksi muita 1800-luvun lopulta säilyneitä tieyhteyksiä ovat Rantatie-Myllytie sekä Savontie.

Nykyinen Jousitie oli aina 1960-luvun puoleen väliin saakka osa Heinola – Jyväskylä välistä maantietä. Vuonna 1965 Heinolan – Jyväskylän kantatietä (KT 59) parannettiin ja linjaus oikaistiin Joutsan keskustan länsipuolelle ja Joutsansalmeen rakennettiin uusi silta.

6 Merkittävät kulttuuriympäristöt

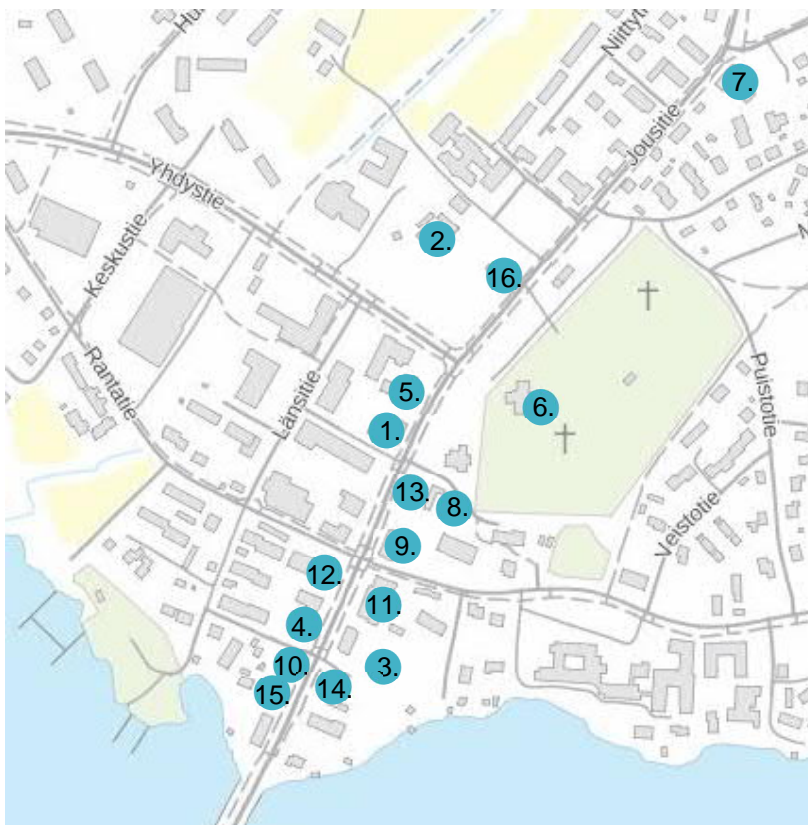
6.1 Valtakunnallisesti merkittävä rakennettu kulttuuriympäristö

Joutsan Jousitien keskusraitti on valtakunnallisesti merkittävä rakennettu kulttuuriympäristö (RKY).

Jousitie muodostaa yhtenäisen tienäkymän kirkon ja Joutsansalmen välisellä tieosuudella. Vanhimmat liiketalot raitin varrella ovat 1910-luvulta. 1930-luvulta lähtien rakennetut liike- ja pankkirakennukset reunstavat katutilaa niin, että muodostuu selkeä, rakennusvolyymeiltään yhtenäinen raitinäkymä. Tämän vaiheen rakennuskanta on yleensä jo hävinnyt kirkonkylistämme 1960- ja 1970-luvulla rakentuneen uudenlaisen liikerakentamisen tieltä. Joutsassa keskustaajaman kauppakeskus ja uudet toiminnot on rakennettu Jousitien länsipuolelle, mikä on tehnyt mahdolliseksi raittirakenteen säilymisen.

1. Aattola	Vuonna 1938 valmistunut Joutsan ensimmäinen tiilirunkoinen rapattu liikekiinteistö, jossa toimii edelleen majatalo ja kahvila. Rakennushistoriallisesti arvokas. Korjauksen ja laajennukset muuttaneet rakennuksen ulkoasua.
2. Ala-Hulikkala	Kartanomainen päärakennus (1800-luvun puoliväli) ja säilyneet talusrakennukset muodostavat vaurasta talonpoikaista rakennustapaa kuvastavan kokonaisuuden, joka näkyy hyvin Yhdistielle. Vanha kantatila.
3. Honkaharju	Edustava Jugend-tyylinen huvilarakennus vuodelta 1920
4. Honkala (Joutsan nuoriseurantalo)	Vanha Joutsan Suomalaisen Seuran talo 1900-luvun alusta. Aatehistoriallisesti ja seuratoiminnan osalta tärkeä rakennus. Rakennushistoriallisesti arvokas.
5. Joutsan Kilpi	Entinen Joutsan säästöpankin toimitalo vuodelta 1955. Tyyppillinen sotien jälkeisen ajan jälkifunktionalistista tyyliä edustava maalaistaajaman liikerakennus. Suojelu koskee rakennuksen 1950-luvulla rakennettua osaa.
6. Joutsan kirkko, tapuli ja kirkkopihä	Vuonna 1813 valmistunut kirkko on suojeltu kirkkolailla. Kirkonkylän merkittävin maisemallinen elementti.
7. Joutsan työväentalo Yhteispiirti	Kulttuurihistoriallisesti arvokas rakennus, joka kuvastaa työväenliikkeen historiaa ja toimintaa sekä kunnan aatehistorian vaiheita. Vuonna 1908 rakennetun rakennuksen korjaukset ja laajennukset ovat muuttaneet rakennuksen ulkoasua.
8. Joutsan vanha seurakuntatalo	Rakennus edustaa 1900-luvun alun uskonnollisen yhdistyksen luonteenomaista rakennuskulttuuria. Säilynyt poikkeuksellisen hyvin alkuperäisessä asussaan.
9. Jukola	Suojeluskuntataloksi 1940 rakennettu uusklassistinen rakennus, joka on toiminut myös mm. kirjastona ja matkahuoltona. Historiallisesti ja aatehistoriallisesti merkittävä

10. Kassala	Entinen pankkitalo 1950-luvulta. Tyypillinen sotien jälkeisen ajan jälkifunktionalistista tyyliä edustava maalaistaajaman liikerakennus. Maisemallisesti keskeisellä paikalla.
11. Kauppala	Entinen Joutsan Osuuskaupan liike-asuinkiinteistö. Tyypillinen sotien jälkeisen ajan jälkifunktionalistista tyyliä edustava maalaistaajaman liikerakennus. Suojelu koskee rakennuksen 1950-luvulla rakennettua osaa.
12. Kulmala	Entinen Kansallis-Osake-Pankin liiketalo. Tyypillinen sotien jälkeisen ajan jälkifunktionalistista tyyliä edustava maalaistaajaman liikerakennus.
13. Kuntala	Joutsan vanha kunnantupa on peräisin 1800-luvun lopulta, nykyinen ulkoasu 1940-50-luvuilta. Historiallinen merkitys Joutsan kunnalliselämässä ja historiassa. Maisemallisesti keskeinen tekijä.
14. Rapamäki	Edustaa Joutsan kirkonkylän raitin vanhaa rakennuskantaa. Vanhemman osa ikää ei tiedetä, uudempi osa valmistunut 1930-luvulla. Keskeisellä paikalla kylänraitilla ja miljöön kannalta olennainen rakennus.
15. Salmela	Salmela on yksi Jousitien useista 1940-1950-luvun liike-asuinrakennuksista. Yhdessä nämä jälkifunktionalistista tyyliä edustavat rakennukset muodostavat ajallisesti ja tyyllisesti yhtenäisen kerrostuman.
16. Säästölä	Joutsan ensimmäinen pankkirakennus (ent. Säästöpankki) vuodelta 1908. Julkisivu alkuperäistä vastaava. Maisemallisesti näkyvällä paikalla.



Kuva 6. Valtakunnallisesti merkittävä rakennettu kulttuuriympäristö.

Jousitien keskusraitti ja sen kohteet 1.-16. (RKY). Numerointi viittaa kappaleen 1.8.3 numerointiin. Taustakartta Maanmittauslaitos 2019.

6.2 Maakunnallisesti merkittävät kohteet

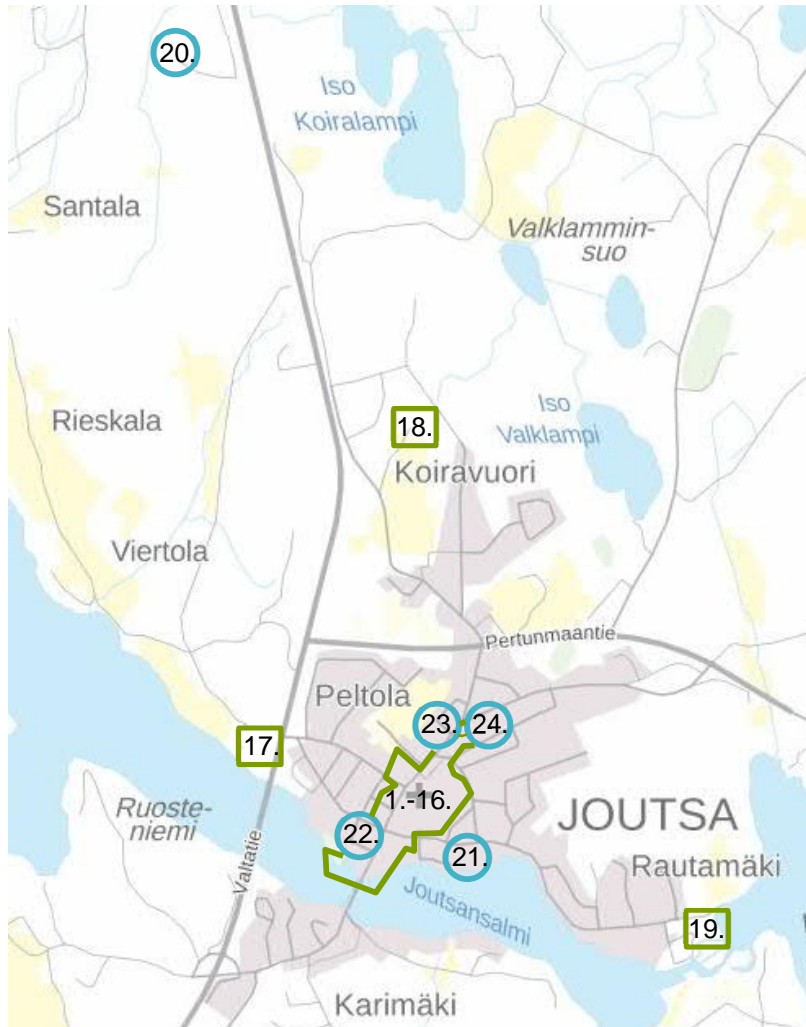
Maakunnallisesti merkittäviä kohteita suunnittelualueella on kolme. Ne on nimetty maakunnallisesti arvokkaiksi rakennetuiksi kulttuuriympäristöiksi vuonna 2009 vahvistetussa Keski-Suomen maakuntakaavassa.

17. Huttula	Yksi Joutsan vanhoista kantatiloista, jonka maille kirkonkylä on syntynyt. Kertaustyylijä edustava päärakennus on tehty 1800-luvulla ja se on pohjaltaan vinkkeli. Umpinaiseen muotoon rakennetussa pihapiirissä sijaitsevat myös 1900-luvun alun väentupa sekä aittarivi vellikelloineen. Rapattu suurrehko navetta sijaitsee pihaa halkovan paikallistien toisella puolella. Pihapiiri edustaa rakennushistoriallisesti arvokasta 1800- ja 1900-lukujen vaihteen mahtitalonpoikaista rakentamista.
18. Joutsan talomuseo	Talomuseo vihittiin museokäyttöön 1968. Talomuseossa on edustettuna 1800-luvun talonpoikainen, itähämmäläinen rakennuskulttuuri. Keskeisin museon rakennuksista on Marjo-taipaleen kylästä siirretty Mesiäisen talon päärakennus, jonka vanhin osa on suuri tupa 1800-luvulta.
19. Österbergin mylly/Myllykosken mylly; Pohjoismylly	Kauniissa järvimaisemassa sijaitseva hirsipintainen myllyrakennus on vuodelta 1897. Kunnostetun myllyn yhteydessä on kaksikerroksinen entinen konepaja, joka on rakennettu 1940- ja 1950-luvuilla sementtitiilistä. Pihapiirissä on tallella myös kaksi aittaa ja savusauna myllytoiminnan ajalta. Kokonaisuus on teollisuushistoriallisesti ja maisemallisesti sekä rakennushistoriallisesti maakunnallisesti edustava ja hyvin säilynyt.

Paikallisesti merkittävät kohteet

Vuonna 2012 suoritettiin Joutsan Rutalahden ja Kivisuon alueiden rakennusinventointi, joka oli osa Keski-Suomen museon maakunnallisen modernin rakennusperinnön inventointihanketta. Maakunnallisesti merkittävien kohteiden lisäksi, suunnittelualueella sijaitsee paikallisesti merkittäviä kohteita, jotka kuvaavat kunnan taajamakehitystä, suunnitelmallista julkista ja yksityistä rakennusperintöä sekä paikkakunta-kohtaisia ominaispiirteitä.

20. Saviharju	Tila on ollut saman suvun hallussa vuodesta 1655 lähtien. Maatilan päärakennus on rakennettu 1800-luvulla, mutta tarkkaa rakentamisaikajankohdasta ei tiedetä. Rakennukseen on tehty useita korjauksia.
21. Kermala	Osuusmeijeri on rakennettu v. 1929 ja se edustaa pohjoismaista 1920-luvun klassismia.
22. Kilpisalo	Venetien alue oli käsityöläisten tiheästi rakennettua pienimuotoista asuma-aluetta, jäljellä on vain Kilpisalon pihapiiri asuin ja piharakennuksineen. Kilpisalo edustaa tyypillistä 1900-luvun alun rakennustapaa.
23. Autola	Funktionalistinen tiilinen linja-autohalli 1947-48, mikä on hyvin säilynyt alkuperäisasussaan. Autola kuvastaa liikenteellisten olojen muutosta Joutsassa ja linja-autoliikenteen sekä elinkeinoelämän kehitystä.
24. Essola	Funktionalistinen huoltoasemarakennus on ollut varhaisia alan liikkeitä ja kuvastaa omalla tavallaan liikenteellisten olojen kehitystä ja autoliikenteen yleistymistä.



Kuva 7. Maakunnallisesti ja paikallisesti merkittävät kohteet.

Jousitien alue ja sen kohteet 1.-16. (RKY) on rajattu vihreällä. Maakunnallisesti merkittäviä kohteita ovat 17.-19. (vihreät ruudut) ja paikallisesti merkittäviä kohteita (turkoosilla ympäröidyt) 20.-24. Numerointi viittaa kappaleen 1.8.3 numerointiin. Taustakartta Maanmittauslaitos 2019.

7 Muinaismuistot

Osayleiskaava-alueella ei sijaitse tiedossa olevia kiinteitä muinaisjäänöksiä. (SYKE-karttapalvelu, 22.5.2018)

8 Maisemakuva

8.1 Solmukohdat

Joutsansalmi ja kirkonkylän halki koillis-lounaissauntaisena kulkeva harjun kohtauspiste muodostaa maisemallisen solmukohdan.



Kuva 8. Jousitien silta Joutsansalmen yli.



Kuva 9. Joutsan kirkko Yhdystien näkymän päätteenä.

8.2 Maamerkit ja näkymät

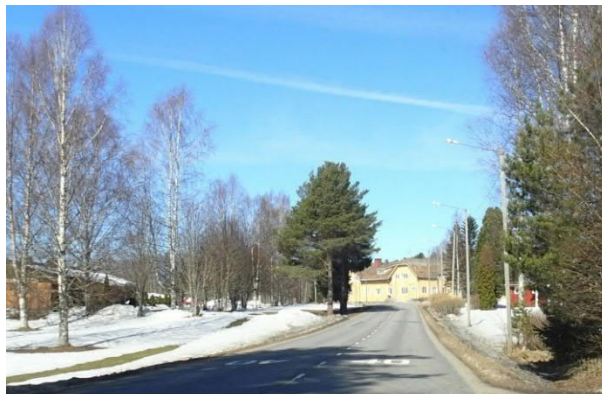
Kirkon rooli maamerkkirakennuksena on vähentynyt, sillä ympäröivä puusto on kasvanut niin korkeaksi, että pitkälle näkyviä näkymiä ei muodostu. Kirkko kuitenkin toimii edelleen Yhdystien näkymän päätteenä.

Joutsansalmen ylittävät *sillat* sekä *uimahyppytorni* ovat vesistön maamerkkejä. Silloilta aukeaa pitkiä näkymiä, joita rajaavat rantametsät.

Joki- ja järvimaisemaan sijoittuva myllykokonaisuus, *Pohjoismylly ja Österrbergin konepaja*, joka on maisemallisesti ja maakunnallisesti merkittävä sekä hyvin säilynyt rakennettu kulttuuriympäristö.

Joutsan työväentalo toimii näkymän päätteenä Jousitietä etelään päin mentäessä, Jousitien ja Savontien risteyksen tuntumassa.

Koivuvooren entinen kunnalliskoti nykyinen taidelaitos Haihatuksen talo on hienosti Pertunmaantien pohjoispuolella Jousitien päätteenä.



Kuva 10. Haihatus Jousitien näkymän päätteenä.



Kuva 11. Talomuseolle johtava koivukuja ja tuulimylly.

Joutsan talomuseolle ajetaan näyttävää koivukujaa pitkin ja sen päätteenä näkyy vanha puinen tuulimylly. Tuulimylly näkyy myös viereisen peltoaukean yli pitkän matkaa Jousitietä kuljettaessa.

Kanganiementien varteen sijoittuva *ravirata* on vahva elementti tieympäristössä.

8.3 Maisemapuut

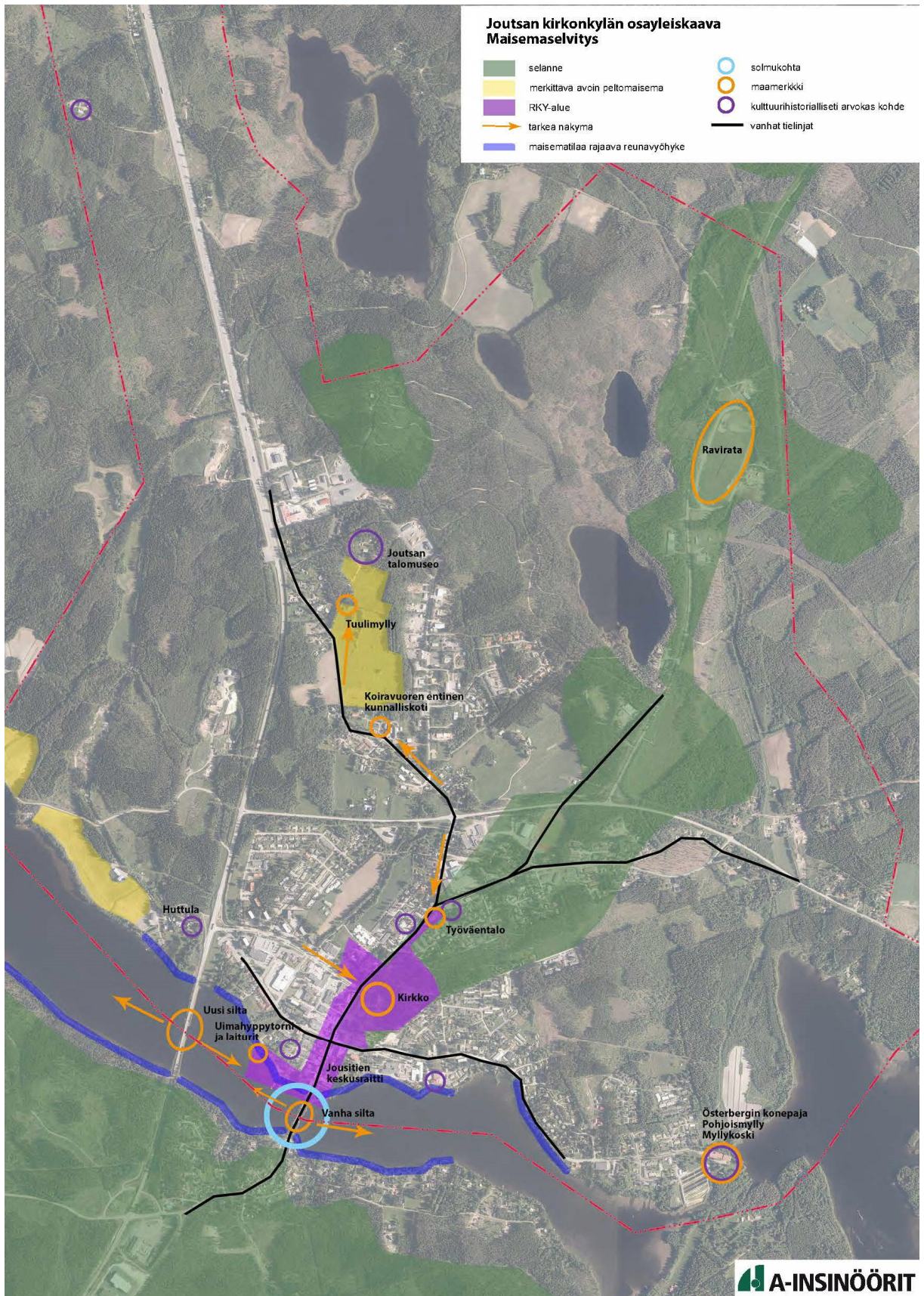
Jousitien ympäristössä kasvaa runsaasti petäjää sekä muuta puustoa. Erityisesti petäjissä on maisemallisesti arvokkaita puuyksilöitä. Tällaisia ovat mm. ”Koulupetäjä” Kuntalan pohjoispuolella (rauhoitettu), sekä petäjät Säästölän pihapiirissä ja Jousitie 34:n kohdalla.



Kuva 12. Jousitie 34:n kohdalla oleva petäjä.

8.4 Reunavyöhykkeet

Valtatien 4 ja Jousitien silloilta aukeavia vesistönäkymää reunustaa rantapuusto, mikä luo maisemaa rajaavan vyöhykkeen.



Kuva 13. Maisemaselvityksen analysikartta (pienennös).

9 Suositukset maankäytölle

Maankäytön suunnittelussa on huomioitava alueen ominaispiirteet kuten maisemalliset solmukohtat, tärkeät näkymät sekä valtakunnallisesti ja maakunnallisesti merkittävät rakennetut kulttuuriympäristöt. Uudet rakentamisalueet tulee sijoittaa siten, että maisemalliset erityispiirteet säilyvät. Keskusta on syntynyt maisemalliseen solmukohtaan Joutsansalmen rannalle ja on vuosikymmenten kuluessa laajentunut pohjoiseen Koiravuoren suuntaan. Uudisrakentaminen tulee pääosin sijoittaa olemassa olevan taajamarakenteen yhteyteen. Maankäytön suunnittelussa tulee huomioida viheralueiden jatkuvuus, jotta niistä muodostuisi ekologinen verkosto ja asukkaiden hyvinvointia tukevaa elinympäristöä. Suurimittakaavainen yritystoiminta on suositeltavaa sijoittaa vesistönäkymien ulkopuolelle erilleen keskustasta tai asuinalueista. Uusien rakentamisalueiden metsien hakkuut tulisi tehdä rakentamisen vaiheistuksen mukaisesti, jolloin vältetään pitkäaikainen maiseman ja rakennetun ympäristön keskeneräinen vaikutelma.

Keskustaajamassa muutoksille herkintä aluetta on valtakunnallisesti merkittävä rakennettu kulttuuriympäristö Jousitien varrella. Valtakunnallisesti merkittävä rakennettu kulttuuriympäristö (RKY) Jousitien raitti sekä maakunnallisesti ja paikallisesti merkittävät rakennetun kulttuuriympäristön kohteet ja niiden ympäristö tulee säilyttää entisellään ja niiden läheisyyteen rakennettaessa tulee varmistaa uuden rakennuskannan soveltuvuus muuhun ympäristöön rakennusten sijoittelun, mittakaavan ja mittasuhteiden sekä materiaalivalintojen avulla. Sen sijaan uudempaa keskustaa (Yhdystien ja Rantatien välisellä alueella ja Yhdystien varrella) voidaan kehittää ja sen identiteettiä vahvistaa mm. täydennysrakentamisen, katutilojen ja yleisten alueiden kehittämisen avulla. Uudella rakentamisella voidaan myös myönteisesti vaikuttaa lähimaisemaan ja taajamakuvan omaleimaisuuteen.

Uusien asuinalueiden ja täydennysrakentamisen olisi hyvä sijoittua maisematilaa ja avoimia näkymäalueita rajaavien metsäselänteiden ja -saarekkeiden reunavyöhykkeille tai olemassa olevan rakennuskannan yhteyteen. Maisemakuvallisesti tärkeät, avoimet peltomaisemat suositellaan säilyttämään mahdollisimman avoimina, erityisesti Huttulan peltomaisema sekä Joutsan talomuseon läheiset pellot. Angesselän itärannalla peltoaukeat jatkuvat Joutsansalmesta aina pohjoisessa olevan lahden perukkaan asti. Peltoja erottaa Angesselästä kapea puustoinen vyöhyke. Avoimille peltomaille rakentaessa rakennusten sijoittelussa tulee erityisesti huomioida maisemalliset vaikutukset sekä uudet avoimeen maisemaan syntyvät näkymät. Avoimen maisematilan reunoilla erityistä huomiota tulee kiinnittää rakentamisen sijoitteluun, mittasuhteisiin ja mittakaavaan sekä materiaalivalintoihin ja värykseen.

Myös vesistöjen rannat ovat muutoksille herkkiä alueita. Uudisrakentamisen mittakaava tulee sovittaa rantamaiseman mittakaavaan ja maisemaa suojaavaa rantapuustoa säilyttää. Salmea ylittäviltä silloilta aukeaa pitkiä näkymiä, joten Joutsansalmen rannoille rakennettaessa tulee huomioida puuston maisematilaa rajaava luonne. Myös muut merkittävät näkymät tulee säilyttää avoimina ja rakentamattomina. Tällaisia näkymiä ovat Yhdystien varsi ja sen näkymäpäänteenä oleva kirkko, Jousitietä etelään päin mentäessä päätenäkymänä Joutsan työväentalo sekä Jousitien päänteenä oleva nykyinen taidelaitos Haihatuksen talo.

Valtatie 4 ja vesistö muodostavat maisematilalle ja taajamarakenteelle olennaiset rajat. Pääteillä ei ole vesistönäkymien lisäksi juurikaan maisemallisia solmukohtia tai kohokohtia. Myllykoski muodostaa maisemallisen solmukohdan kaava-alueen eteläosassa, mikä tulee säilyttää.

10 Lähteet

- Keski-Suomen valtakunnalliset ja maakunnallisesti arvokkaat maisema-alueet 2016, Keski-Suomen liitto
- Valtakunnallisesti merkittävät rakennetut kulttuuriympäristöt RKY, Museovirasto, 2009
- Keski-Suomen maakunnallisesti merkittävät rakennetut kulttuuriympäristöt 2016, Keski-Suomen museo, 2016
- Mihin kulttuuriympäristöt keskittyvät Keski-Suomessa, Keski-Suomen museo, 2016
- Jousitien kulttuuriympäristöselvitys, Joutsan kunta, Arkkitehtitoimisto Anna-Liisa Nisu, 2016
- Joutsan keskustaajaman osayleiskaava-alueen täydennysinventointi, Keski-Suomen museo, Nina Äijälä, 2009
- Joutsan rakennuskulttuuri-inventointi, Keski-Suomen museo, Riitta Mäkelä 1988, päiv. Nina Äijälä 2009
- Keski-Suomen museon lausunto Joutsan kirkonkylän osayleiskaava-alueen kulttuurihistoriallisesti arvokkaiden rakennusten suojeluarvoista, 2010
- Historiallisen ajan muinaisjäännösten arkeologinen inventointi Keski-Suomessa 2004, Keski-Suomen museo