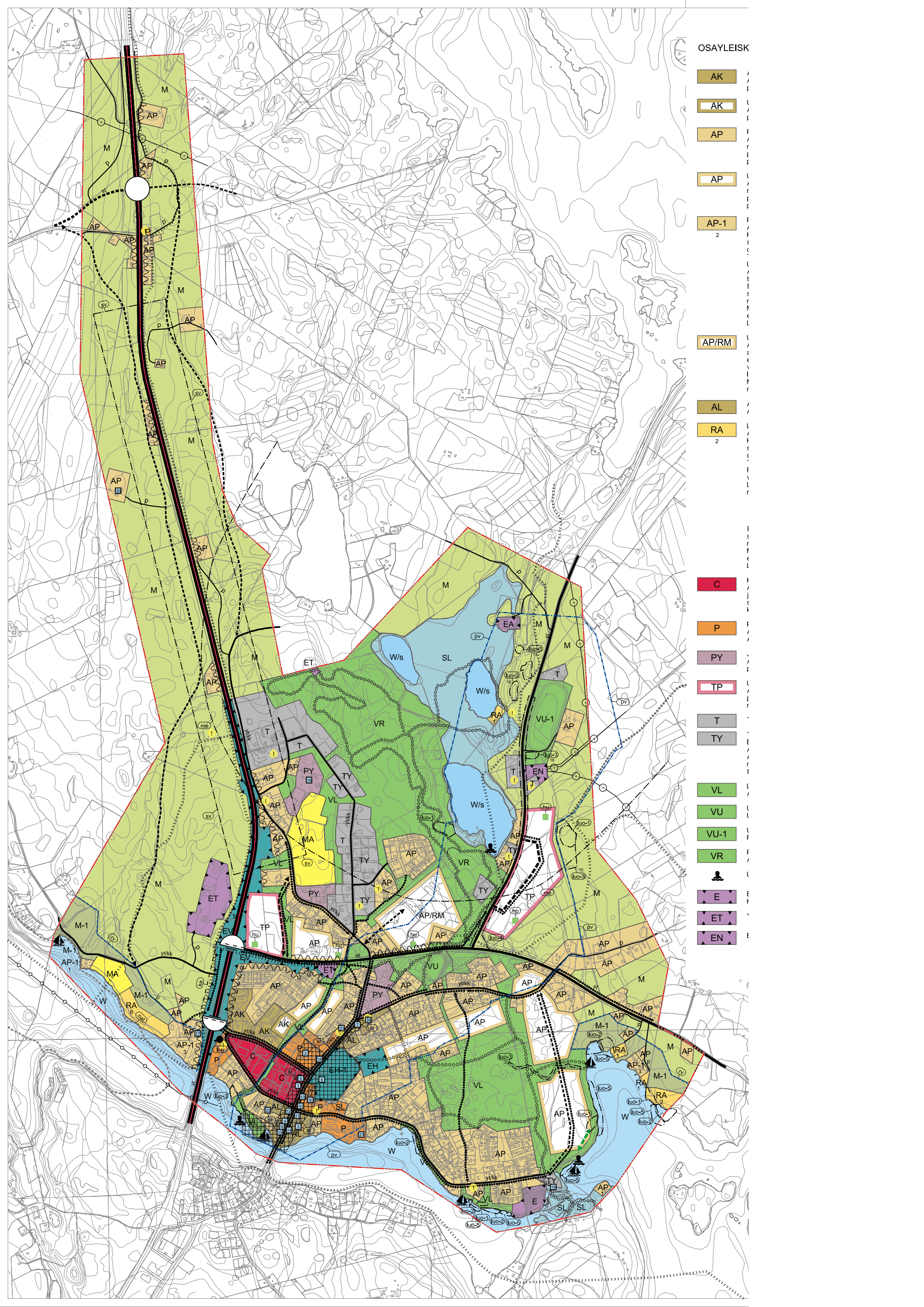


OSAYLEISK

- AK
- AK
- AP
- AP
- AP-1
2
- AP/RM
- AL
- RA
2
- C
- P
- PY
- TP
- T
- TY
- VL
- VU
- VU-1
- VR
- E
- ET
- EN





JOUTSAN KUNTA

JOUTSAN KIRKONKYLÄN OSAYLEISKAAVA

1 : 10 000

EHDOTUS 27.10.2020

Nähtävillä MRA 30 §: 12.5.-13.6.2020
Nähtävillä MRA 19 §: __. __. __. 2020
Valtuuston hyväksymä __. __. 202__

Osayleiskaava on saanut lainvoiman __. __. 202__

YLEISMÄÄRÄYKSET

Osayleiskaava on laadittu oikeusvaikutteisena (MRL 42 §).

Rv-alueen osalta yleiskaava on laadittu MRL 72 §:n tarkoittamana oikeusvaikutteisena yleiskaavana, minkä johdosta yleiskaavaa voidaan käyttää kaava-alueen ranta-alueilla rakennuslupien myöntämisen perusteena. Ranta-alueen rakennusoikeus on maanomistajakohtaisesti siirretty AP-, AP-1 ja RA-alueille.

Rakentamisessa noudatetaan kunnan rakennusjärjestystä, ellei kaavassa toisin määrätä.

Angesselän ja Joutsansalmen rannoilla alin rakentamiskorkeus on N2000 +93,60 metriä, johon lisätään aluekohtaisesti määriteltävä riittävä aaltoiluvara n. 30 cm. Viherin rannoilla alin rakentamiskorkeus on N2000 +95,10 metriä, johon lisätään aluekohtaisesti määriteltävä riittävä aaltoiluvara n. 30 cm. Alimman rakentamiskorkeuden alapuolelle ei tule sijoittaa kastuessaan vaurioituvia tai vahinkoa aiheuttavia rakenteita tai toimintoja.

Valtakunnallisesti merkittävään rakennettuun kulttuuriympäristöön kuuluvilla tai siihen rajautuvilla alueilla on asemakaavoituksen yhteydessä laadittava rakentamistapaohjeet uudis- ja täydennysrakentamisen sovittamiseksi alueen arvoihin ja rakentamistapaan.

Kirkonkylän keskeisillä alueilla Yhdystien, Jousitien, Rantatien ja Myllytien varsilla tulee kiinnittää erityistä huomiota taajamakuvaan laadun parantamiseen ja viihtyisyyteen, jalankulku ja pyöräily-ympäristön ja reittien parantamiseen ja jatkuvuuteen sekä katu- ja muiden liikennealueiden rajaamiseen istutuksin tai rakennuksin.

Kirkonkylän keskustaa koskevissa asemakaavamuutosten yhteydessä on arvioitava modernin rakennusperinnön arvot ja suojelutarve.

Valtatien 4 varrella ja muiden vilkkaasti liikennöityjen pääteiden/-katujen varsilla sekä ampumaradan läheisyydessä on asemakaavoituksen tai uudisrakentamisen, peruskorjausten ja laajennusten lupaharkinnan yhteydessä tarvittaessa laadittava meluselvitys, jotta voidaan varmistua valtioneuvoston päätöksen mukaisten melutason ohjearvojen täyttymisestä melulle herkkien toimintojen osalta (esim. asuminen, hoitolaitokset, oppilaitokset ja päiväkodit).

Asemakaavoituksen yhteydessä on tarvittaessa laadittava hulevesiselvitys ja annettava määräyksiä hulevesien alueellisesta hallinnasta tai kiinteistökohtaisesta viivyttämisestä. Uusien kaavoitettavien alueiden hulevesiä ei saa johtaa maantietoihin.

Jätevesien käsittely on järjestettävä lainsäädännön edellyttämällä ja ympäristöviranomaisen hyväksymällä tavalla.

POHJAVESIALUEIDEN MÄÄRÄYKSET:

Pohjavesialueella jäteveden tai siihen verrattavan imeyttäminen maaperään on kielletty.

Lämmitysöljysäiliöt on sijoitettava rakennuksen sisätiloihin tai maan päälle tiiviiseen katokselliseen suoja-altaaseen, jonka tilavuus tulee olla suurempi kuin varastoitavan öljyn suurin määrä.

Alin kaivutaso ei saa olla 2 m lähempänä ylintä pohjaveden pintaa. Tarvittaessa pohjaveden pinnankorkeus on selvitettävä ennen rakentamisen aloittamista.