

JOUTSA

RANTAYLEISKAAVAN MUUTOS

Osa tilasta Mattila 172-404-2-99



Kaava-alueen sijaintikartta

KAAVASELOSTUS

8.12.2021

Tämä kaavaselostus koskee 8.12.2021 päivättyä kaavakarttaa.

1 PERUS- JA TUNNISTETIEDOT

1.1 Yleiskaavan tunnistetiedot

Yleiskaavan nimi Joutsan rantayleiskaavan muutos
Kunta Joutsa (172)
Tilat Osa tilasta Mattila 172-404-2-99

Yhteystiedot Joutsan kunta
tekninen johtaja
Juha-Matti Näykki
s-posti: juha-matti.naykki@joutsa.fi
puh: 0400 646 848

Kaavan laatija Ympäristösuunnittelu Oy Pirkanmaa
Yhteyshenkilö: Arto Remes
Sibeliuksenkatu 11 B 1, 13100 Hämeenlinna
s-posti: arto.remes@ymparistonsuunnittelu.fi
puhelin: 040 162 9193

Kaavavaiheet Kaavamuutoksen vireilletulo 3.3.2021.

Osallistumis- ja arviointisuunnitelma (OAS) sekä alustava kaavaluonnos-
kartta nähtävillä 3.3.2021 - 1.4.2021.

Kaavaluonnos nähtävillä 7.7.- 6.8.2021.

Käsittely- ja hyväksymispäivämäärät:

Joutsan kunnanhallitus: **xx.xx.xxxx**

Joutsan kunnanvaltuusto: **xx.xx.xxxx**

Voimaantulo: **xx.xx.xxxx**

SISÄLLYSLUETTELO

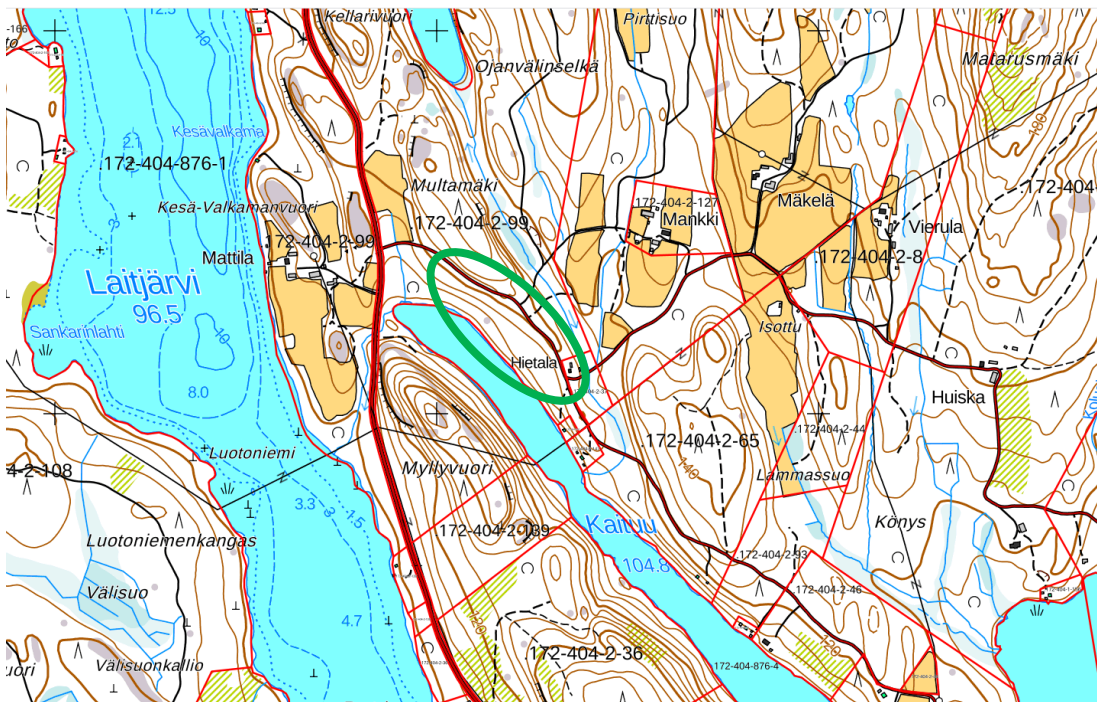
1 PERUS- JA TUNNISTETIEDOT	2
1.1 YLEISKAAVAN TUNNISTETIEDOT	2
1.2 KAAVA-ALUEEN SIJAINTI	4
1.3 YLEISKAAVAN TARKOITUS	5
2 TIIVISTELMÄ	5
2.1 KAAVAPROSESSIN VAIHEET	5
2.2 YLEISKAAVAN KESKEINEN SISÄLTÖ	6
2.3 YLEISKAAVAN TOTEUTTAMINEN	6
3 LÄHTÖKOHDAT	6
3.1 SELVITYS SUUNNITTELUALUEEN OLOISTA	6
3.1.1 Yleistä	6
3.1.2 Maankäyttö.....	6
3.2 SUUNNITTELUUTILANNE.....	8
4 YLEISKAAVAN SUUNNITTELUN VAIHEET	11
4.1 KAAVAN TARVE	11
4.2 SUUNNITTELUN KÄYNNISTÄMINEN JA SITÄ KOSKEVAT PÄÄTÖKSET	11
4.3 OSALLISTUMINEN JA YHTEISTYÖ.....	11
4.3.1 Osalliset	11
4.3.2 Vireille tulo.....	11
4.3.3 Hallinnollinen käsittely.....	11
4.3.4 Osallistuminen ja vuorovaikutusmenettely.....	12
4.3.5 Viranomaisyhteistyö.....	12
5. TAVOITTEET SEKÄ SUUNNITTELU- JA MITOITUSPERIAATTEET	12
5.1 RANTAYLEISKAAVAMUUTOKSEN TAVOITTEET	12
5.2 SUUNNITTELU- JA MITOITUSPERIAATTEET	12
6. YLEISKAAVAN MUUTOKSEN KUVAUS	12
6.1 KAAVAN ALUEVARAUKSET.....	13
6.1.1 Rakentamisalueet	13
6.1.2 Muut alueet	14
6.2 MITOITUS	14
7. VAIKUTUSTEN ARVIOINTI.....	14
7.1 VAIKUTUKSET RAKENNETTUUN YMPÄRISTÖÖN	14
7.2 VAIKUTUKSET LUONNONYMPÄRISTÖÖN JA MAISEMAAN	15
7.3 VAIKUTUKSET YHDYSKUNTARAKENTEeseen	16
7.4 SOSIAALISET VAIKUTUKSET.....	16
7.5 MAANOMISTAJIEN TASAPUOLINEN KOHTELU JA TALOUDELLISET VAIKUTUKSET	16
8. TOTEUTTAMINEN.....	17
8.1 OIKEUSVAIKUTUKSET	17
8.2 TOTEUTTAMINEN.....	17

LIITTEET

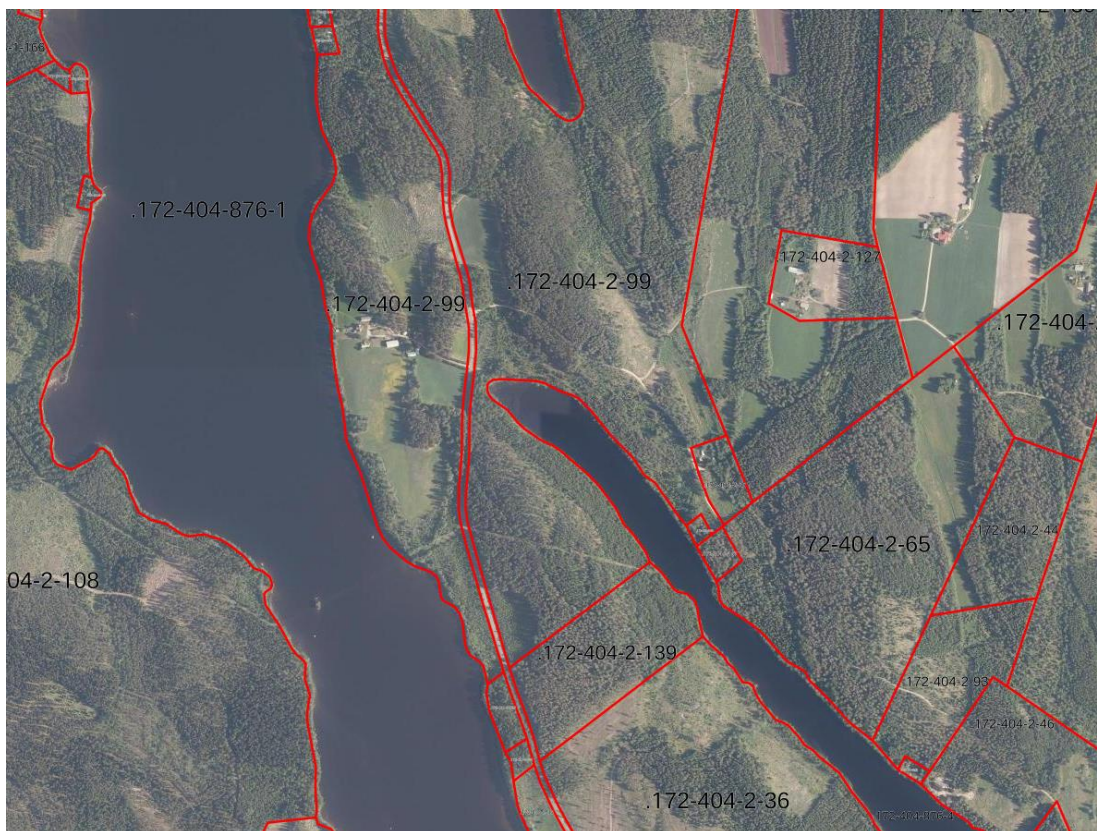
1. Osallistumis- ja arviointisuunnitelma

1.2 Kaava-alueen sijainti

Rantaleiskaavan muutos koskee osaa Joutsan kunnan Kaituu - nimisen järven ranta-alueella sijaitsevan tilan Mattila 172-404-2-99 alueesta. Alueelta on matkaa Joutsan kirkonkylälle n. 15 km.



Kuva 1. Kaava-alueen likimääräinen sijainti maastokartalla ympyröity vihreällä.



Kuva 2. Ilmakuva suunnittelualueelta ja sen lähiympäristöstä.

1.3 Yleiskaavan tarkoitus

Kaavamuutoksen tavoitteena on siirtää voimassa olevassa rantayleiskaavassa tilalle Mattila 172-404-2-99 Kaituun ranta-alueelle osoitetut kaksi lomarakennuspaikkaa saman tilan alueella etelämmäs rakentamiseen paremmin sopivalle rannanosalle. Rakennuspaikat siirtyvät lähemmäs rakentuneita rakennuspaikkoja ja rakennuspaikkojen siirrolla saavutetaan pidempi yhtenäinen rakentamattomana säilyvä alue Kaituun pohjoispäässä.

Kaavamuutos laaditaan voimassa olevan rantayleiskaavan suunnitteluperusteiden mukaisesti noudattaen soveltuvin osin voimassa olevan rantayleiskaavan merkintä- ja määräys-tekniikkaa.

2 TIIVISTELMÄ

2.1 Kaavaprosessin vaiheet

Vireilletulo- ja valmisteluvaihe

25.2.2021 (§31)	Osallistumis- ja arviointisuunnitelman sekä kaavakarttaluonnoksen käsittely Joutsan teknisessä lautakunnassa. Tekninen lautakunta päätti asettaa osallistumis- ja arviointisuunnitelman sekä kaavakarttaluonnoksen 30 vrk:n ajaksi nähtäville.
3.3.2021 – 1.4.2021	Osallistumis- ja arviointisuunnitelma ja kaavakarttaluonnos pidettiin yleisesti nähtävillä. Kaavamuutoksen vireille tulosta, osallistumis- ja arviointisuunnitelmasta ja kaavakarttaluonnoksen nähtävillä olosta kuulutettiin 3.3.2021 Joutsan Seutu- lehdessä sekä Joutsan kunnan internet- sivuilla. Lisäksi suunnittelualueeseen rajautuvien naapuritilojen omistajille lähetettiin tiedostuskirje. Osallisilla oli mahdollisuus ilmaista osallistumis- ja arviointisuunnitelmasta ja kaavakarttaluonnoksesta mielipiteensä. Vireilletulovaiheen kuulemisessa ei esitetty mielipiteitä.
17.6.2021 (§91)	Kaavaluonnoksen ja kaavamuutoksen valmisteluaineiston käsittely Joutsan teknisessä lautakunnassa. Tekninen lautakunta päätti asettaa kaavaluonnoksen 30 vrk:n ajaksi nähtäville.
7.7.- 6.8.2021	Kaavaluonnos pidettiin yleisesti nähtävillä. Kaavaluonnoksen nähtävillä olosta kuulutettiin 7.7.2021 Joutsan Seutu- lehdessä sekä Joutsan kunnan internet- sivuilla. Lisäksi suunnittelualueeseen rajautuvien naapuritilojen omistajille lähetettiin tiedostuskirje. Osallisilla oli mahdollisuus ilmaista kaavaluonnoksesta mielipiteensä. Kaavaluonnoksesta ei esitetty mielipiteitä.

Ehdotusvaihe

16.12.2021 (§XX)	Kaavaehdotuksen käsittely Joutsan teknisessä lautakunnassa. Tekninen lautakunta päättää asettaa kaavaehdotuksen 30 vrk:n ajaksi nähtäville.
XX.XX.202X- XX.XX.202X	Kaavaehdotus pidetään yleisesti nähtävillä. Kaavaehdotuksen nähtävillä olosta kuulutetaan XX.XX.202X Joutsan Seutu- lehdessä sekä Joutsan kunnan internet- sivuilla. Lisäksi suunnittelualueeseen rajautuvien naapuritilojen omistajille lähetetään tiedostuskirje. Osallisilla on mahdollisuus ilmaista kaavaehdotuksesta mielipiteensä.

2.2 Yleiskaavan keskeinen sisältö

Rantayleiskaavan muutoksella siirretään tilalle Mattila (172-404-2-99) voimassa olevassa rantayleiskaavassa Kaituun ranta-alueelle osoitettu kahden lomarakennuspaikan loma-asuntoalue (RA 2) saman tilan alueella etelämmäs rakentamiseen paremmin sopivalle rannanosalle ja vanhassa kaavassa osoitettu loma-asuntoalue (RA 2) muutetaan maa- ja metsätalousvaltaiseksi alueeksi (M).

Rantayleiskaavan muutos on laadittu oikeusvaikutteisena (MRL 72§) siten, että kaavan perusteella voidaan myöntää rakennusluvat kaavan mukaiseen rakentamiseen.

2.3 Yleiskaavan toteuttaminen

Kaavamuutoksen mahdollistama rakentaminen voidaan toteuttaa kaavan voimaantulon jälkeen maanomistajan tarpeiden ja aikataulun mukaisesti.

3 LÄHTÖKOHDAT

3.1 Selvitys suunnittelualueen oloista

3.1.1 Yleistä

Rantayleiskaavan muutos koskee osaa Joutsan kunnan alueella sijaitsevan tilan Mattila (172-404-2-99) alueesta. Nykyisin alue on Kaituu-järven rannalla sijaitsevaa rakentamattomaa metsätalousmaata. Alueelle on osoitettu voimassa olevassa rantayleiskaavassa kahden lomarakennuspaikan loma-asuntoalue. Suunnittelualueen pinta-ala on n. 2,6 ha.

3.1.2 Maankäyttö

Väestö ja rakennuskanta

Suunnittelualue sijaitsee varsin harvaan asutulla maa- ja metsätalousvaltaisella seudulla. Kaituun vesistön ranta-alueilla sijaitsee lähinnä omarantaisia lomarakennuspaikkoja. Suunnittelualueen lähistöllä sijaitsee myös joitakin yksittäisiä vakituisesti asuttuja asuinpaikkoja. Mattilan tilan maatilatalouskeskuksen alue sijaitsee Laitjärven ranta-alueella suunnittelualueen länsipuolella.

Rakennettu kulttuuriympäristö ja muinaismuistot

Suunnittelualue ei kuulu maakunnallisesti arvokkaisiin kulttuuriympäristöihin eikä valtakunnallisesti merkittäviin rakennettuihin kulttuuriympäristöihin. Suunnittelualueella tai sen välittömässä lähiympäristössä ei sijaitse kiinteitä muinaisjäännöksiä. (Lähde: Museoviraston kulttuuriympäristön palveluikkuna 23.4.2021).

Palvelut, työpaikat ja elinkeinotoiminta

Alueella ei sijaitse palveluita. Lähimmät julkiset ja kaupalliset palvelut sijaitsevat n. 15 km:n päässä Joutsan kirkonkylällä.

Alueen elinkeinotoiminta pohjautuu pääosin maa- ja metsätalouteen.

Liikenne

Suunnittelualue on hyvin saavutettavissa yleisiä teitä pitkin. Suunnittelualueelta n. 400 m etäisyydellä kulkee yhdystie 4251 (Nokantie). Yhdystie 4251 kulkee välillä valtatie 5 (Heinolan pohjoispuolelta) seututie 428 (Joutsa-Pertunmaa). Yhdystieltä 4251 pääsee suunnittelualueelle yksityistietä (Isotuntie) pitkin.

Suunnittelualueelta on matkaa Joutsan kirkonkylälle n. 15 km, Heinolaan n. 57 km, Jyväskylään n. 84 km ja Lahteen n. 95 km.

Luonnonympäristö

Suunnittelualueen luonnonympäristö muodostuu Kaituu-järven rannasta sekä metsätalousskäytössä olevista alueista. Alueen puusto on pääosin nuorta kasvatusmetsää.

Luonnonsuojelu ja ympäristöhäiriöt

Suunnittelualueella tai sen välittömässä läheisyydessä ei sijaitse toteutettuja luonnonsuojelualueita, luonnonsuojeluohjelmien kohteita tai Natura 2000-verkoston kohteita. Suunnittelualueella tai sen lähiympäristössä ei sijaitse merkittäviä ympäristöhäiriöiden lähteitä.

Maisema

Suunnittelualue ei kuulu valtakunnallisesti tai maakunnallisesti arvokkaisiin maisema-alueisiin.

Suunnittelualueen lähimaisema muodostuu Keski-Suomeen varsin tyypillisestä yhdistelmästä järveä ja metsämaata. Suunnittelualueen maiseman elementtejä ovat Kaituuta pääosin loivapiirteisesti kohti laskeva rinne, nuori puusto, kapeahko vesialue ja Kaituun vastarannalla jyrkästi kohoava Myllyvuori (arvokas kallioalue). Kaituun rannat ovat pääosin mäkisiä, ja varsinkin järven länsireunalla varsin jyrkkiä. Länsirannan jyrkkyyden ja tontin avautumissuuntien vuoksi Kaituun rannoille muodostunut vanha rakentaminen on keskittynyt järven itäreunalle. Maiseman erikoispiirre on Kaituu-järven kapeus, järven muodostaessa pitkän ja kapean vesistömaiseman kahden mäkiisen rannan väliin.

Vesistö

Suunnittelualue sijaitsee Kaituu-järven rannalla. Kaituu on Kymijoen päävesistöön kuuluva järvi (Lähde: Järvi-meriwiki). Järven pinta-ala on n. 21 ha, pituus n. 1,8 km ja leveys keskimäärin välillä 100-150 m. Järvi on siten muodoltaan varsin kapea sijoittuen mäki-alueiden väliin. Järven länsiranta on kokonaisuudessaan jyrkkä, itärannan ollessa loivempaa. Länsirannalla kohoavat Myllyvuori ja Kaituunvuori. Järven rannat ovat pääosin metsämaata. Lähinnä järven etelä- ja pohjoispäissä sijaitsee pieniä peltoaukeita lähellä rantaa. Järven rannalle sijoittunut rakentaminen on muodostunut itärannalle. Järveen laskee vain muutamia oja läheisiltä metsä- ja peltoalueilta. Kaituu laskee pohjoispäästä ojaa myöten Laitjärveen.

Pohjavesiolosuhteet

Suunnittelualue ei sijaitse pohjavesialueella.

Virkistys

Suunnittelualueella ja sen lähiympäristössä sekä Kaituun vesistöllä on mahdollista liikkua jokamiehenoikeuteen perustuen. Suunnittelualueella ei sijaitse yleiseen virkistyskäyttöön soveltuvia erityisiä kohteita eikä alueella ole erityistä merkitystä yleisen virkistyskäytön kannalta.

3.2 Suunnittelutilanne

Valtakunnalliset alueidenkäyttötavoitteet

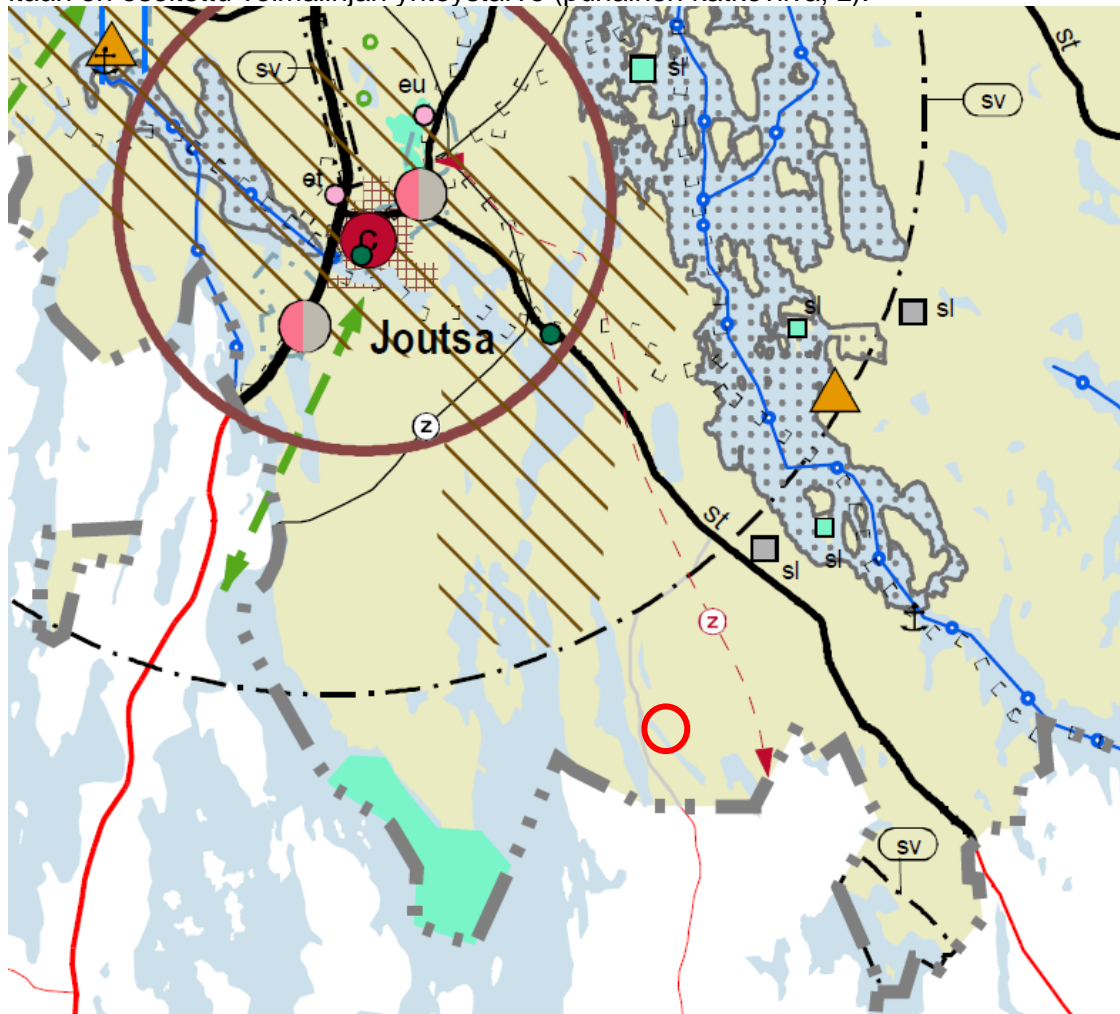
Valtioneuvoston päätöksen 14.12.2017 mukaiset uudistetut valtakunnalliset alueidenkäyttötavoitteet ovat tulleet voimaan 1.4.2018. Maankäyttö- ja rakennuslain mukaan tavoitteet on otettava huomioon ja niiden toteuttamista on edistettävä maakunnan suunnittelussa, kuntien kaavoituksessa ja valtion viranomaisten toiminnassa.

Lisätietoja ympäristöhallinnon verkkopalvelusta: https://www.ymparisto.fi/fi-fi/Elinymparisto_ja_kaavoitus/Maankayton_suunnittelu_jarjestelma/Valtakunnalliset_alueiden_kayttotavoitteet

Maakuntakaava

Joutsan kunnan alue kuuluu Keski-Suomen maakuntavaltuuston 1.12.2017 (§ 40) hyväksymän ja 26.1.2018 voimaan tulleen Keski-Suomen tarkistetun maakuntakaavan alueeseen (Kuva 3).

Suunnittelualue kuuluu maakuntakaavan biotalouteen tukeutuvaan alueeseen (Keski-Suomen strategiaa painottava maakuntakaavamerkintä). Suunnittelualueelle ei ole osoitettu muita merkintöjä voimassa olevassa maakuntakaavassa. Suunnittelualueelta n. 2 km itään on osoitettu voimalinjan yhteistarve (punainen katkoviiva, z).



Kuva 3. Ote Keski-Suomen tarkistetusta maakuntakaavasta. Suunnittelualueen sijainti osoitettu likimääräisesti punaisella ympyrällä.

Keski-Suomen liitto on aloittanut maakuntakaavan päivityksen. Päivitys koskee koko maakunnan aluetta. Jatkossa maakuntakaavaa päivitetään Keski-Suomen alueella rullaavan

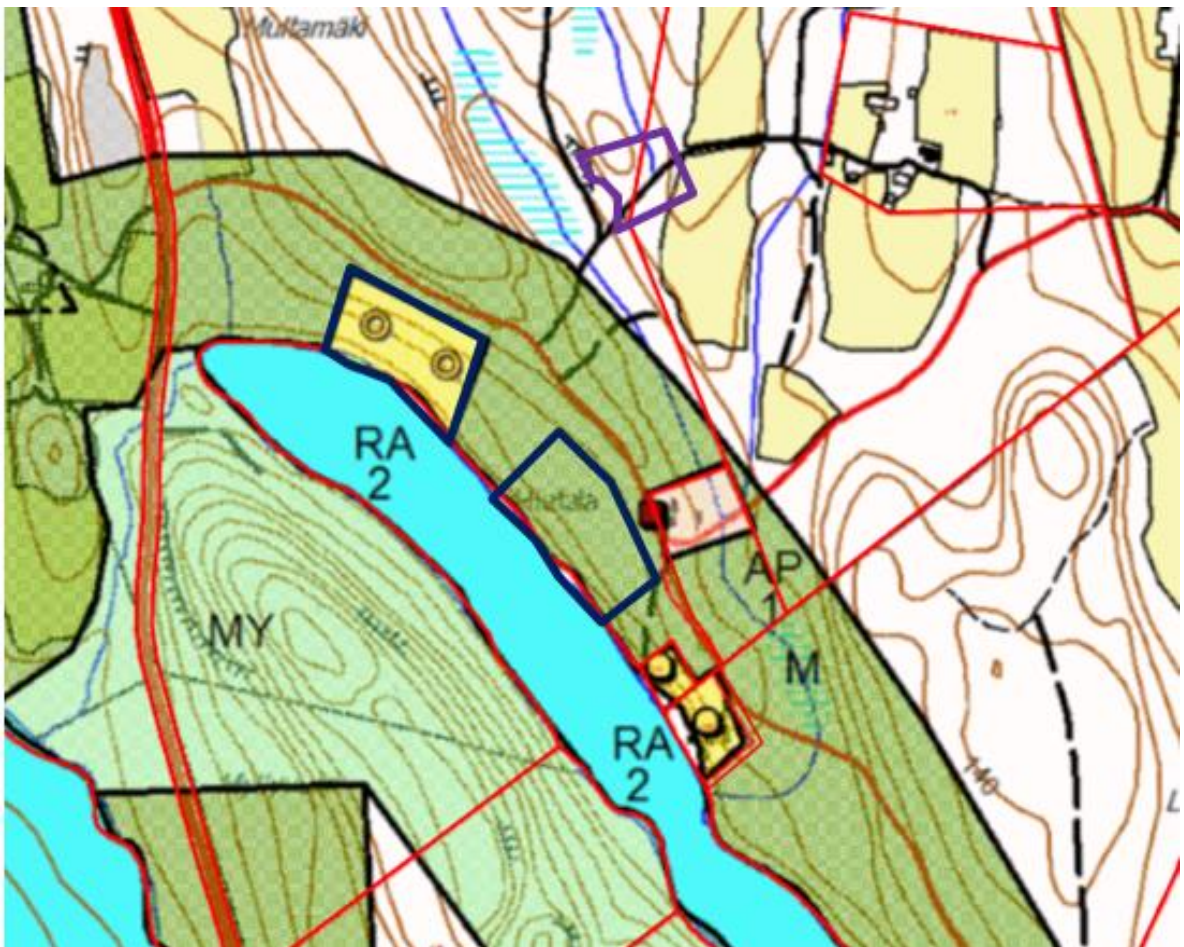
maakuntakaavoituksen periaatteiden mukaisesti. Rullaavassa maakuntakaavoituksessa maakuntakaavaa muutetaan kertyneiden muutostarpeiden mukaisesti. Päivitettävän kaavan nimenä käytetään Keski-Suomen maakuntakaava 2040. Vireilletulovaiheen muutostarpeet liittyvät seudullisesti merkittävään tuulivoimatuotantoon, liikenteeseen ja hyvinvoinnin aluerakenteeseen. Maakuntakaavan päivityksen osallistumis- ja arviointisuunnitelma (OAS) on ollut nähtävillä 7.9.-30.10.2020 välisen ajan, ja osalliset ovat voineet lausua mielipiteensä 30.10.2020 mennessä. Lisää tietoa aiheesta ja kaavasuunnittelun etenemisestä Keski-Suomen liiton internetsivuilla.

Yleiskaava

Suunnittelualueella on voimassa 3.5.2004 hyväksytty Joutsan rantayleiskaava, osa-alue 2 (Viheri-Jääsjärvi) (Kuva 4).

Voimassa olevassa rantayleiskaavassa on osoitettu Mattilan tilan 172-404-2-99 kaavamuutosalueen pohjoisemmalle osalle kaksi uutta loma-asuntoalueen (RA) rakennuspaikkaa. Eteläisempi, samaan tilaan kuuluva, kaavamuutosalueen osa on osoitettu maa- ja metsätalousvaltaiseksi alueeksi (M).

Kaavamuutosalueen pohjoisemman osan välittömään lähistöön ei ole osoitettu kaavassa muuta rakentamista. Eteläisemmän kaavan muutosalueen osan eteläpuolella sijaitsee kaksi rantayleiskaavassa osoitettua vanhaa omarantaista loma-asuntoalueen rakennuspaikkaa (RA). Lisäksi taustamaastossa n. 90 m. etäisyydellä Kaituun rantaviivasta sijaitsee yksi rantayleiskaavassa osoitettu vanha pientalon rakennuspaikka (AP). Muutoin suunnittelualueen osia ympäröivät ranta-alueet on osoitettu maa- ja metsätalousvaltaiseksi alueeksi (M).



Kuva 4. Ote Joutsan rantayleiskaavasta (Osa-alue 2). Kaavan muutosalueiden likimääräiset rajaukset on esitetty sinisellä viivalla.

Rakennusjärjestys

Joutsan kunnan rakennusjärjestys on tullut voimaan 1.2.2012.

Pohjakartta

Kaavan pohjakarttana käytetään Maanmittauslaitoksen avoimen aineiston rasterimuotoista peruskarttaa tai vektorimuotoista maastotietokantakarttaa sekä pohjakartan kiinteistöraja-aineistona Maanmittauslaitoksen avoimen aineiston kiinteistörekisterikarttaa. Kaavamuutos laaditaan mittakaavassa 1:5000.

Päätökset, olemassa olevat selvitykset ja suunnitteluaineisto

Rakennettu kulttuuriympäristö ja arkeologia

- RKY on Museoviraston laatima inventointi valtakunnallisesti merkittävistä rakennetuista kulttuuriympäristöistä, joka on valtioneuvoston 22.12.2009 päätöksellä otettu maankäyttö- ja rakennuslakiin perustuvien valtakunnallisten alueidenkäyttötavoitteiden tarkoittamaksi inventoinniksi rakennetun kulttuuriympäristön osalta 1.1.2010 alkaen.
→ Alue ei kuulu valtakunnallisesti merkittäviin rakennettuihin kulttuuriympäristöihin (RKY 2009).
- Maakunnallisesti arvokkaat rakennetut kulttuuriympäristöt Keski-Suomessa (Keski-Suomen liitto)
→ Alue ei kuulu maakunnallisesti arvokkaisiin kulttuuriympäristöihin.
- Museoviraston muinaisjäännösrekisteri
→ Alueella tai sen lähiympäristössä ei sijaitse kiinteitä muinaisjäännöksiä. (8.6.2021).
- Keski-Suomen tarkistetun maakuntakaavan selvitykset

Luonnonympäristö ja maisema

- Valtakunnallisesti arvokkaat maisema-alueet.
- Nykyiset arvokkaat maisema-alueet on valittu valtioneuvoston periaatepäätöksellä vuonna 1995 perustuen maisema-aluetyöryhmän mietintöön II (66/1992).
- Ympäristöministeriössä on meneillään inventointi, jossa päivitetään maisema-alueverkostoa ja alueita koskevia tietoja.
Linkki: http://www.ymparisto.fi/fi-FI/Luonto/Maisemat/Arvokkaat_maisemaalueet
Linkki: <http://www.maaseutumaisemat.fi/>
→ Alue ei kuulu valtakunnallisesti arvokkaisiin maisema-alueisiin.
- Keski-Suomen maakunnallisesti arvokkaiden maisema-alueiden ja perinnemaisemien täydennysinventointi (Keski-Suomen ympäristökeskus 2004-2005)
→ Alue ei kuulu maakunnallisesti arvokkaisiin maisema-alueisiin.
- Keski-Suomen maakunnallinen maisemaselvitys – maisemallinen osa-aluejako. (Keski-Suomen ympäristökeskus, Muhonen, M. 2005)
- Luonnon- ja maisemansuojelun kannalta arvokkaat kallioalueet Keski-Suomessa. (Suomen ympäristökeskus. Luontoyksikkö. Päivitetty aineisto 25.5.2009)
→ Alue ei kuulu luonnon- maisemansuojelun kannalta arvokkaisiin kallioalueisiin. Kaituun vastarannalla kohoava Myllyvuoren-Kaituunvuoren alue kuuluu arvokkaisiin kallioalueisiin.
- Valtakunnallisesti arvokkaat moreenimuodostumat (Ympäristöministeriö, Suomen ympäristökeskus 2007)
→ Alue ei kuulu valtakunnallisesti arvokkaisiin moreenimuodostumiin.

- Valtakunnallisesti arvokkaat tuuli- ja rantakerrostumat (Ympäristöministeriö, Suomen ympäristökeskus 32/2011)
→ Alue ei kuulu valtakunnallisesti arvokkaisiin tuuli- ja rantakerrostumiin.
- Ympäristöhallinnon avoimet aineistot
- Keski-Suomen tarkistetun maakuntakaavan selvitykset

Laadittavat selvitykset

Kaavamuutoksen laatimisessa tukeudutaan olemassa oleviin aineistoihin ja selvityksiin.

4 YLEISKAAVAN SUUNNITTELUN VAIHEET

4.1 Kaavan tarve

Maanomistajalla on tarve siirtää rantayleiskaavassa Mattilan tilan 172-404-2-99 Kaituun ranta-alueelle osoitetut kaksi lomarakennuspaikkaa saman tilan alueella etelämmäs rakentamiseen paremmin sopivalle rannanosalle.

4.2 Suunnittelun käynnistäminen ja sitä koskevat päätökset

Kaavamuutokseen on ryhdytty Mattilan tilan 172-404-2-99 maanomistajan aloitteesta.

Joutsan kunnan teknisen lautakunta päätti kaavamuutoksen käynnistämisestä 25.2.2021 (§ 31).

4.3 Osallistuminen ja yhteistyö

4.3.1 Osalliset

1. Naapuritilojen maanomistajat ja ne, joiden asumiseen, työntekoon tai muihin oloihin kaava saattaa huomattavasti vaikuttaa
2. Viranomaiset, kunnan hallintokunnat ja naapurikunnat
 - Keski-Suomen ELY -keskus, Keski-Suomen liitto, Keski-Suomen museo ja Keski-Suomen pelastuslaitos
 - Joutsan kunnan hallintokunnat
3. Yhteisöt, joiden toimialaa suunnittelussa käsitellään

4.3.2 Vireille tulo

Rantayleiskaavan muutoksen vireille tulosta kuulutettiin 3.3.2021 Joutsan Seutu- lehdessä sekä Joutsan kunnan internet- sivuilla.

4.3.3 Hallinnollinen käsittely

25.2.2021 (§31)	Tekninen lautakunta päätti kaavamuutoksen vireille tulosta sekä OAS:in ja kaavaluonnoskartan nähtäville asettamisesta.
17.6.2021 (§91)	Tekninen lautakunta päätti kaavaluonnoksen ja kaavamuutoksen valmisteluaineiston nähtäville asettamisesta.
16.12.2021 (§XX)	Kaavaehdotuksen käsittely teknisessä lautakunnassa.

4.3.4 Osallistuminen ja vuorovaikutusmenettely

Ajankohta	Suunnitteluvaihe
3.3. - 1.4.2021	<p>Osallistumis- ja arviointisuunnitelma ja kaavakarttaluonnos pidettiin yleisesti nähtävillä.</p> <p>Kaavamuutoksen vireille tulosta, osallistumis- ja arviointisuunnitelmasta ja kaavakarttaluonnoksen nähtävillä olosta kuulutettiin 3.3.2021 Joutsan Seutu- lehdessä sekä Joutsan kunnan internet-sivuilla. Lisäksi suunnittelualueeseen rajautuvien naapuritilojen omistajille lähetettiin tiedostuskirje.</p> <p>Osallisilla oli mahdollisuus ilmaista osallistumis- ja arviointisuunnitelmasta ja kaavakarttaluonnoksesta mielipiteensä. Vireilletulovaiheen kuulemisessa ei esitetty mielipiteitä.</p>
7.7.- 6.8.2021	<p>Kaavaluonnos pidettiin yleisesti nähtävillä.</p> <p>Kaavaluonnoksen nähtävillä olosta kuulutettiin 7.7.2021 Joutsan Seutu- lehdessä sekä Joutsan kunnan internet- sivuilla. Lisäksi suunnittelualueeseen rajautuvien naapuritilojen omistajille lähetettiin tiedostuskirje.</p> <p>Osallisilla oli mahdollisuus ilmaista kaavaluonnoksesta mielipiteensä. Luonnosvaiheen kuulemisessa ei esitetty mielipiteitä.</p>

4.3.5 Viranomaisyhteistyö

Ajankohta	Suunnitteluvaihe
7.7.- 6.8.2021	<p>Joutsan kunta pyysi tarvittavat viranomaislausunnot kaavaluonnoksesta.</p> <p>Viranomaiset eivät lausuneet kaavaluonnoksesta.</p>

5. TAVOITTEET SEKÄ SUUNNITTELU- JA MITOITUSPERIAATTEET

5.1 Rantayleiskaavamuutoksen tavoitteet

Kaavamuutoksen tavoitteena on siirtää voimassa olevassa rantayleiskaavassa tilalle Mattila 172-404-2-99 Kaituun ranta-alueelle osoitetut kaksi lomarakennuspaikkaa saman tilan alueella etelämmäs rakentamiseen paremmin sopivalle rannanosalle. Rakennuspaikat siirtyvät lähemmäs rakentuneita rakennuspaikkoja ja rakennuspaikkojen siirrolla saavutetaan pidempi yhtenäinen rakentamattomana säilyvä alue Kaituun pohjoispäässä.

5.2 Suunnittelu- ja mitoituseriaatteen

Rantayleiskaavan muutos laaditaan noudattaen voimassa olevan Joutsan rantayleiskaavan suunnittelu- ja mitoituseriaatteen. Kaavamuutoksessa käytetään voimassa olevan rantayleiskaavan selvitysaineistoja ja noudatetaan soveltuvin osin vanhan rantayleiskaavan kuvaus-, merkintä- ja määräystekniikkaa.

6. YLEISKAAVAN MUUTOKSEN KUVAUS

Rantayleiskaavan muutoksella on siirretty tilalle Mattila 172-404-2-99 voimassa olevassa rantayleiskaavassa Kaituun ranta-alueelle osoitettu kahden lomarakennuspaikan loma-asuntoalue (RA 2) saman tilan alueella etelämmäs rakentamiseen paremmin sopivalle

rannanosalle ja vanhassa kaavassa osoitettu loma-asuntoalue (RA 2) on muutettu maa- ja metsätalousvaltaiseksi alueeksi (M).

Rantayleiskaavan muutos on laadittu oikeusvaikutteisena (MRL 72§) siten, että Joutsan kunta voi myöntää kaavan perusteella rakennusluvut kaavan mukaiseen RA- alueen rakennuspaikkojen rakentamiseen.

Rantayleiskaavan muutos on laadittu voimassa olevan Joutsan rantayleiskaavan suunnittelu- ja mitoitusperusteiden mukaisesti ja kaavamuutoksessa on noudatettu soveltuvin osin voimassa olevan rantaosayleiskaavan kuvaus-, merkintä- ja määräystekniikkaa.

6.1 Kaavan aluevaraukset

6.1.1 Rakentamisalueet

Rantayleiskaavan muutoksella on siirretty tilalle Mattila (172-404-2-99) voimassa olevassa rantayleiskaavassa osoitettu vielä toteutumaton kahden lomarakennuspaikan loma-asuntoalue (RA) saman tilan alueella etelämmäksi rakentamiseen paremmin sopivalle rannanosalle. Kaavamuutoksella osoitetun RA- alueen pinta-ala on n. 1,4 ha. Kaavamuutoksella ei ole merkittävästi muutettu RA- alueen pinta-alaa.

Kullekin RA- alueen rakennuspaikalle saa rakentaa enintään yhden asuinrakennuksen, erillisen saunan, erillisen savusaunan ja talousrakennuksia, joiden yhteenlaskettu kokonaisala on enintään 8% rakennuspaikan pinta-alasta, ei kuitenkaan yli 250 m². Talousrakennusten yhteenlaskettu kokonaisala saa olla enintään 100 m². Rakennusten lukumäärä saa olla enintään viisi.

Kaavamuutoksella osoitetun uuden rakennuspaikan tulee olla vähintään 3 000 m².

RA- alueelle rakennettavan kokonaisalaltaan enintään 100 m² suuruisen loma-asuinrakennuksen vähimmäisetäisyys keskivedenkorkeuden mukaisesta rantaviivasta on oltava vähintään 30 m ja kokonaisalaltaan yli 100 m² suuruisen loma-asuinrakennuksen etäisyys rantaviivasta on vähintään 50 m.

Erillinen, kokonaisalaltaan enintään 25 m² suuruinen saunarakennus ja enintään 12 m² suuruinen savusaunarakennus voidaan sijoittaa vähintään 15 m etäisyydelle em. rantaviivasta, ei kuitenkaan rantavyöhykkeen avoimiin osiin.

Muita rakennuksia ei saa sijoittaa 30 m lähemmäksi eikä rakennelmia saa sijoittaa 10 m lähemmäksi em. rantaviivaa.

Kaava-aluetta koskevia yleisiä kaavamääräyksiä ovat:

- Tämä yleiskaava on laadittu maankäyttö- ja rakennuslain 72§:n tarkoittamana oikeusvaikutteisena yleiskaavana. Tämä tarkoittaa, että yleiskaavaa voidaan käyttää rakennusluvien myöntämisen perusteena kaavan RA – alueella.
- Rakennusten tulee sopeutua malliltaan, materiaaliltaan, mittasuhteiltaan ja väritykseltään olevaan rakennuskantaan ja maisemaan.
- Rantaan sijoittuvan uuden rakennuspaikan vesistön tai vesijätön vastaisen rajan pituuden tulee olla vähintään 40 metriä.
- Rantaviivan oleellinen muuttaminen ruoppaamalla tai pengertämällä on kielletty ilman asianmukaista lupaa.

- Rakennuspaikan vesi-, jätevesi- ja jätehuollossa on noudatettava voimassa olevia viranomaismääräyksiä ja järjestettävä huolto siten, ettei synny vesistön eikä pohjaveden pilaantumisvaaraa.

- Muilta osin noudatetaan kunnan rakennusjärjestystä.

Tämän rantayleiskaavan muutoksen RA- aluetta koskevat määräykset perustuvat soveltuvin osin Joutsan rantayleiskaavan määräyksiin.

6.1.2 Muut alueet

Vanhassa kaavassa osoitettu loma-asuntoalue (RA 2) on osoitettu kaavamuutoksella nykyisen maankäytön mukaisesti maa- ja metsätalousvaltaiseksi alueeksi (M). M- alueen pinta-ala on n. 1,2 ha.

Kaavamuutoksella muodostuu kokonaisuutena Mattilan tilan Kaituun- vesistön pohjoispäähän aiempaa pidempi yhtenäinen rakentamattomana maa- ja metsätalousvaltaisena alueena säilyvä rannanosa.

Rantayleiskaavan muutoksella osoitettu M- alue on tarkoitettu vanhan kaavan mukaisesti pääasiassa maa- ja metsätalouden harjoittamiseen.

Maankäyttö- ja rakennuslain 43.2 §:n perusteella määrätään, että asuin- ja lomarakennuksia ei saa sijoittaa M- alueella 200 m lähemmäksi rantaviivaa.

M- alueen mahdollinen rantarakennusoikeus on tilakohtaisesti siirretty rakentamisen sallivalle alueelle (RA).

Tämän rantayleiskaavan muutoksen M- aluetta koskevat määräykset perustuvat soveltuvin osin Joutsan rantayleiskaavan määräyksiin.

6.2 Mitoitus

Rantayleiskaavan muutos on laadittu noudattaen Joutsan rantayleiskaavan suunnittelu- ja mitoitusperusteita. Alueella säilyy kaksi lomarakennuspaikkaa aiemman kaavan mukaisesti, vain niiden sijainti muuttuu. Kaavamuutoksella ei lisätä voimassa olevassa rantayleiskaavassa osoitettujen rakennuspaikkojen määrää eikä kaavamuutos siten muuta alueen rantarakentamisen mitoitusta.

Kullekin alueen rakennuspaikalle saa rakentaa enintään yhden asuinrakennuksen, erillisen saunan, erillisen savusaunan ja talousrakennuksia, joiden yhteenlaskettu kokonaisala on enintään 8% rakennuspaikan pinta-alasta, ei kuitenkaan yli 250 m². Talousrakennusten yhteenlaskettu kokonaisala saa olla enintään 100 m². Rakennuspaikkokohtainen rakentamisen määrä perustuu vanhan rantayleiskaavan määräyksiin ja Joutsan kunnan rantasuunnittelukäytäntöön. Kaavamuutoksella ei muuteta rakennuspaikkojen rakentamisen määrää nykyisestä.

7. VAIKUTUSTEN ARVIOINTI

7.1 Vaikutukset rakennettuun ympäristöön

Kaavan muutosalue ei kuulu maakunnallisesti arvokkaisiin kulttuuriympäristöihin eikä valtakunnallisesti merkittäviin rakennettuihin kulttuuriympäristöihin. Rantayleiskaavan muutoksen alueella tai sen välittömässä lähiympäristössä ei ole erityisiä rakennetun ympäristön arvoja.

Kaavan muutosalue ja sen lähiympäristö ovat pääosin metsätaloussuunnitelmassa olevaa metsämaata. Kaavamuutoksella osoitetun loma-asuntoalueen rakennuspaikkojen eteläpuolella sijaitsee kaksi vanhaa omarantaista lomarakennuspaikkaa ja loma-asuntoalueen takana yksi vanha asuinrakennuspaikka. Kaavan muutosalueen läheisillä Kaituun vesistön pohjoisosan ranta-alueilla ei sijaitse muuta rakennuskantaa. Mattilan tilan maatalouden talouskeskuksen alue sijaitsee Laitjärven ranta-alueella suunnittelun alueen länsipuolella.

Kaavamuutoksella on siirretty kahta loma-asunnon rakennuspaikkaa etelämmäs rakentamiseen paremmiin sopivalle rannanosalle. Samalla rakennuspaikat siirtyvät lähemmäksi vanhoja rakennuspaikkoja. Kaavamuutos vaikuttaa eniten näiden vanhojen rakennuspaikkojen rakentuneeseen ympäristöön. Vanhat lomarakennuspaikat on kuitenkin huomioitu kaavamuutoksessa jättämällä siirretyn loma-asuntoalueen ja vanhojen lomarakennuspaikkojen väliin n. 60 m leveä rakentamisesta vapaa alue. Siirretyn loma-asuntoalueen ja vanhojen lomarakennuspaikkojen välinen alue on voimassa olevan rantayleiskaavan mukaista maa- ja metsätaloussuunnitelmaa, joka toimii rakentamisalueiden välisenä suojakaistaleena. Siirretyn loma-asuntoalueen takana oleva vanha asuinrakennuspaikka sijaitsee Iso-tuntien takana, eikä kiinteistöolosuhteet huomioiden tukeudu toiminnallisesti Kaituun vesistön rantaan.

Kaavamuutoksella siirretyn loma-asuntoalueen tavanomaiset lomarakennuspaikat ovat luonteeltaan verrattavissa lähiympäristön rakentuneisuuteen, eikä kaavamuutoksella merkittävästi muuteta Kaituun vesistön ranta-alueen rakennetun ympäristön luonnetta nykyisestä.

Kokonaisuutena arvioiden rantayleiskaavan muutoksen toteutumisella ei ole merkittävää vaikutusta rakennettuun ympäristöön.

7.2 Vaikutukset luonnonympäristöön ja maisemaan

Kaava-alueella tai sen läheisyydessä ei sijaitse luonnonsuojelun alueita eikä Natura 2000 -verkostoon kuuluvia alueita.

Kaava-alue on nykyisin metsätaloussuunnitelmassa olevaa metsämaata. Alueella on suoritettu hakkuita ja metsänhoidollisia toimenpiteitä, joten alue ei siten ole luonnontilainen. Kaavamuutoksella saavutetaan pidempi yhtenäisenä säilyvä rakentamaton alue Kaituun pohjoispäähän, jolla arvioidaan olevan positiivinen vaikutus alueen luonnonympäristöön.

Kaavamuutoksella ei arvioida olevan merkittävää vaikutusta alueen luonnonympäristöön, ratkaisun mahdollistaessa vain kahden rakennuspaikan siirtämisen etelämmäs Mattilan tilan 172-404-2-99 Kaituun ranta-alueella.

Alue ei kuulu valtakunnallisesti tai maakunnallisesti merkittävään maisema-alueeseen. Alueen maisemassa korostuvat Kaituun järvi ja kaava-alueen vastapuolella kohoava Myllyvuori. Myllyvuori-Kaituunvuori kuuluu luonnonsuojelun kannalta arvokkaihin kalliialueisiin Keski-Suomessa. Maiseman ominaispiirteeksi voidaan katsoa Kaituun muodostaman vesielementin kapeus yhdistettynä vastapuolella kohoavaan jyrkkärinteeseen mäki-alueeseen. Rakennuspaikkojen siirrolla turvataan pidempi rakentamattomana säilyvä alue Kaituun pohjoispäähän. Kaavamuutoksella osoitetut rakennuspaikat muuttavat toteutuessaan Kaituun ranta-alueen nykyistä maankäyttöä alkuperäisiä rakennuspaikkoja lähempänä jo rakentunutta ranta-alueita sijoituessaan aiempaa yhtenäisemmin järven itärannan vanhojen rakennuspaikkojen läheisyyteen. Rakennuspaikkojen siirron voidaan arvioida olevan edullinen rakentamisen maisemavaikutuksen kannalta.

Kaavamääräyksen mukaan RA- alueelle rakennettavan kokonaisalaltaan enintään 100 m² suuruisen loma-asuinrakennuksen vähimmäisetäisyys keskivedenkorkeuden mukaisesta rantaviivasta on oltava vähintään 30 m ja kokonaisalaltaan yli 100 m² suuruisen loma-asuinrakennuksen etäisyys rantaviivasta on vähintään 50 m. Erillinen, kokonaisalaltaan enintään 25 m² suuruinen saunarakennus ja enintään 12 m² suuruinen savusaunarakennus

nus voidaan sijoittaa vähintään 15 m etäisyydelle em. rantaviivasta, ei kuitenkaan rantavyöhykkeen avoimiin osiin. Muita rakennuksia ei saa sijoittaa 30 m lähemmäksi eikä rakennelmia saa sijoittaa 10 m lähemmäksi em. rantaviivaa.

Kaavalla määrätään, että rakennusten tulee sopeutua malliltaan, materiaaliltaan, mittasuhteiltaan ja väriykseltään olevaan rakennuskantaan ja maisemaan ja että rantaviivan oleellinen muuttaminen ruoppaamalla tai pengertämällä on kielletty ilman asianmukaista lupaa.

Arvioidaan, että kaavamerkintöjen ja -määräyksiensä mukaisesti toteutettu RA- alueen rakentaminen sopeutuu alueen rantamaisemaan eikä kaavamutoksesta aiheudu merkittäviä vaikutuksia alueen tai lähiympäristön maiseman nykytilaan.

7.3 Vaikutukset yhdyskuntarakenteeseen

Rantayleiskaavamuutoksella on siirretty kahden yleiskaavan mukaisen rakentumattoman lomarakennuspaikan sijaintia saman tilan alueella n. 200 m etelämmäs, lähemmäs jo rakentuneita rakennuspaikkoja. Rakennuspaikkojen siirto hieman yhtenäistää Kaituun pohjoisosan rantarakentamisen yhdyskuntarakennetta vanhaan kaavaratkaisuun verrattuna.

Kulku kaavamuutoksella osoitetuille lomarakennuspaikoille voidaan järjestää saman yksityistien (Isotuntie) kautta kuin aiemmassakin kaavaratkaisussa. Tie kulkee aivan lomarakennuspaikkojen vierestä. Kaavamuutoksen mukaisten rakennuspaikkojen toteuttaminen ei siten aiheuta merkittävää tiestön lisärakentamistarvetta.

7.4 Sosiaaliset vaikutukset

Rantayleiskaavan muutoksella on siirretty kaksi yleiskaavan mukaista loma-asunnon rakennuspaikkaa saman tilan alueella etelämmäksi lähemmäksi jo rakentuneita rakennuspaikkoja. Siirrettyjen rakennuspaikkojen läheisyydessä sijaitsee yksi vakituinen asunto ja kaksi loma-asuntoa. Osoitettavien rakennuspaikkojen ja nykyisten rakennuspaikkojen väliin jää rakentamisesta vapaa rannanosa rakentamisalueiden väliseksi suoja-alueeksi siten, että kaavamuutoksen mukainen uusi rakentamisen sopeutuu hyvin alueen nykyiseen maankäyttöön eikä kaavamuutoksen toteutumista aiheudu merkittävää vaikutusta lähiympäristön vanhojen rakennuspaikkojen asukkaille.

Kaavamuutos lisää hieman Kaituun vesistön pohjoisosan yhtenäisen rakentamista vapaan rannan määrää, mikä saattaa hieman parantaa jokamiehenoikeuden perusteella tapahtuvan liikkumisen mahdollisuuksia vanhaan kaavaratkaisuun verrattuna.

Arvioidaan, että kaavamuutoksesta ei aiheudu merkittäviä sosiaalisia vaikutuksia.

7.5 Maanomistajien tasapuolinen kohtelu ja taloudelliset vaikutukset

Rantayleiskaavan muutos on laadittu lähtökohtaisesti noudattaen voimassa olevan Joutsan rantayleiskaavan tavoitteita sekä suunnittelu- ja mitoitusperiaatteita, jolloin myös maanomistajien tasapuolinen kohtelu toteutuu alkuperäisen yleiskaavan tavoitteiden mukaisesti. Kaavamuutoksella ei osoiteta lisää rakennuspaikkoja eikä muuteta vanhan kaavan mitoitusta. Kaavamuutoksella ei siten arvioida olevan vaikutusta maanomistajien tasapuolisen kohtelun kannalta.

Mattilan tilan 172-404-2-99 kaksi vielä rakentumatonta lomarakennuspaikkaa on sijoitettu kaavamuutoksella rakentamiseen paremmin sopivalle rannanosalle, mikä saattaa hieman nostaa rakennuspaikkojen arvoa. Kaavamuutoksesta ei kuitenkaan aiheudu merkittäviä taloudellisia vaikutuksia.

8. TOTEUTTAMINEN

8.1 Oikeusvaikutukset

Oikeusvaikutteisesta yleiskaavasta seuraa mm. seuraavia oikeusvaikutuksia:

1. Suunnittelutarve ranta-alueella (MRL 72§)
- Tämän yleiskaavan perusteella voidaan myöntää rakennuslupa rakennuksen rakentamiseen yleiskaavan mukaisesti loma-asuntoalueella (RA).
2. Yleiskaava on ohjeena laadittaessa asemakaavaa sekä ryhdyttäessä muutoin toimenpiteisiin alueiden käytön järjestämiseksi. (MRL 42 §)
3. Rakennusjärjestyksen määräykset ovat oikeusvaikutteisen yleiskaavan alueella toissijaisia eli kaava määräyksineen syrjäyttää sen kanssa ristiriidassa olevat rakennusjärjestyksen määräykset.
4. Viranomaisten on suunnitellessaan alueiden käyttöä koskevia toimenpiteitä ja päättäessään niiden toteuttamisesta katsottava, ettei toimenpiteillä vaikeuteta yleiskaavan toteutumista. (MRL 42 §)

8.2 Toteuttaminen

Kaavamutoksen mahdollistama rakentaminen voidaan toteuttaa kaavan voimaantulon jälkeen maanomistajan tarpeiden ja aikataulun mukaisesti.

Kaavan rakentamisalueen toteutumista valvoo kunnan rakennusvalvontaviranomainen.

Hämeenlinnassa 8.12.2021

Ympäristösuunnittelu Oy Pirkanmaa



Arto Remes
maanmittausinsinööri AMK, YKS-617

Antti Kivikko
tekniikan kandidaatti (TkK)

RANTAYLEISKAAVAN MUUTOS

Kaituu

Mattila 172-404-2-99 (osa tilasta)



Kaava-alueen sijaintikartta (Punainen ympyrä)

OSALLISTUMIS- JA ARVIOINTISUUNNITELMA (OAS)

15.2.2021, 8.6.2021, 8.12.2021

Tunnistetiedot

Kaavan nimi: Joutsan rantayleiskaavan muutos
Kunta: Joutsa (172)
Tila: Osa tilasta Mattila 172-404-2-99

Yhteystiedot:

Joutsan kunta

Tekninen johtaja
Juha-Matti Näykki
s-posti: juha-matti.naykki@joutsa.fi
puh: 0400 646 848

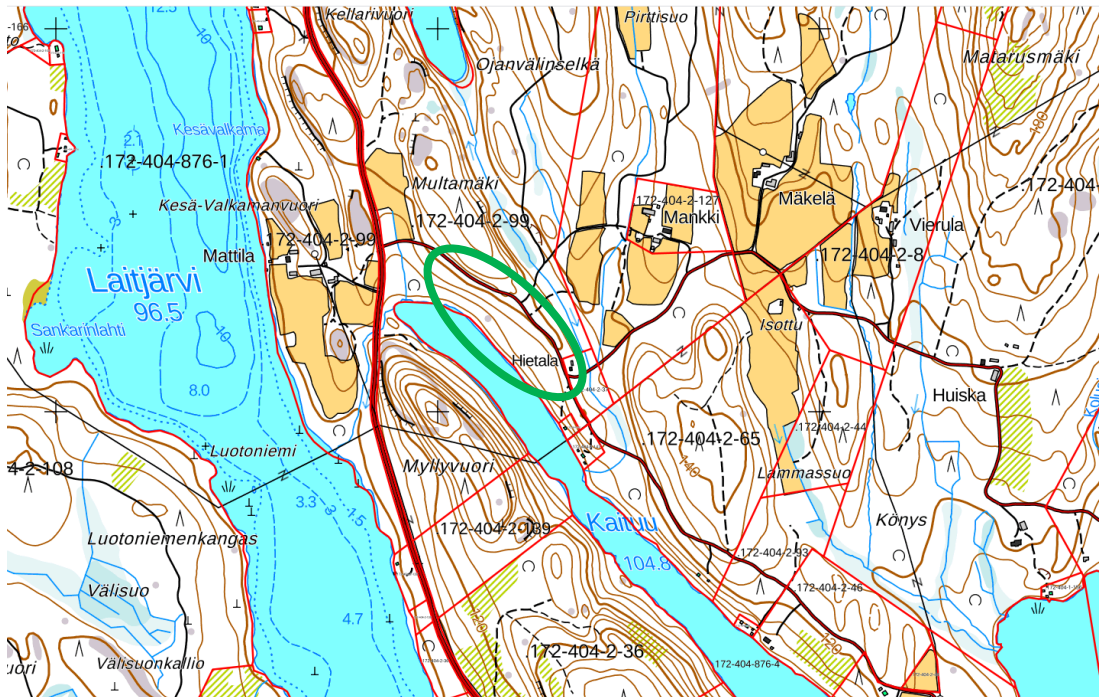
Kaavan laatija

Ympäristösuunnittelu Oy Pirkanmaa
Yhteyshenkilö: Arto Remes
Sibeliuksenkatu 11 B 1, 13100 HÄMEENLINNA
puh: 040 162 9193
s-posti: arto.remes@ymparistonsuunnittelu.fi

Suunnittelualueen sijainti ja nykyinen maankäyttö

Rantaosayleiskaavan muutos koskee osaa Joutsan kunnan Kaituu - nimisen järven ranta-alueella sijaitsevan tilan Mattila 172-404-2-99 alueesta. Alueelta on matkaa Joutsan kirkonkylälle n. 15 km.

Suunnittelualueen osat ovat tällä hetkellä metsätalouskäytössä ja rakentumattomia. Mattilan tilan alueelle, suunnittelualueen pohjoisemmalle osalle, on osoitettu voimassa olevassa rantayleiskaavassa loma-asuntoalue (RA), jolle on osoitettu kaksi rakennuspaikkaa, jotka ovat toteutumattomia. Suunnittelualueen eteläisempi osa on voimassa olevassa rantayleiskaavassa osoitettu maa- ja metsätalousvaltaiseksi alueeksi (M).



Kuva 1. Kaava-alueen likimääräinen sijainti maastokartalla ympyröity vihreällä.

Suunnittelutehtävän määrittely ja tavoitteet

Kaavamuutoksen tavoitteena on siirtää voimassa olevassa rantayleiskaavassa tilalle Mattila 172-404-2-99 Kaituun ranta-alueelle osoitetut kaksi lomarakennuspaikkaa saman tilan alueella etelämmäs rakentamiseen paremmin sopivalle rannanosalle. Rakennuspaikat siirtyvät lähemmäs rakentuneita rakennuspaikkoja ja rakennuspaikkojen siirrolla saavutetaan pidempi yhtenäinen rakentamattomana säilyvä alue Kaituun pohjoispäässä.

Kaavamuutos laaditaan voimassa olevan rantayleiskaavan suunnitteluperusteiden mukaisesti noudattaen soveltuvin osin voimassa olevan rantayleiskaavan merkintä- ja määräystekniikkaa.

Aiemmat suunnitelmat ja selvitykset

Valtakunnalliset alueidenkäyttötavoitteet

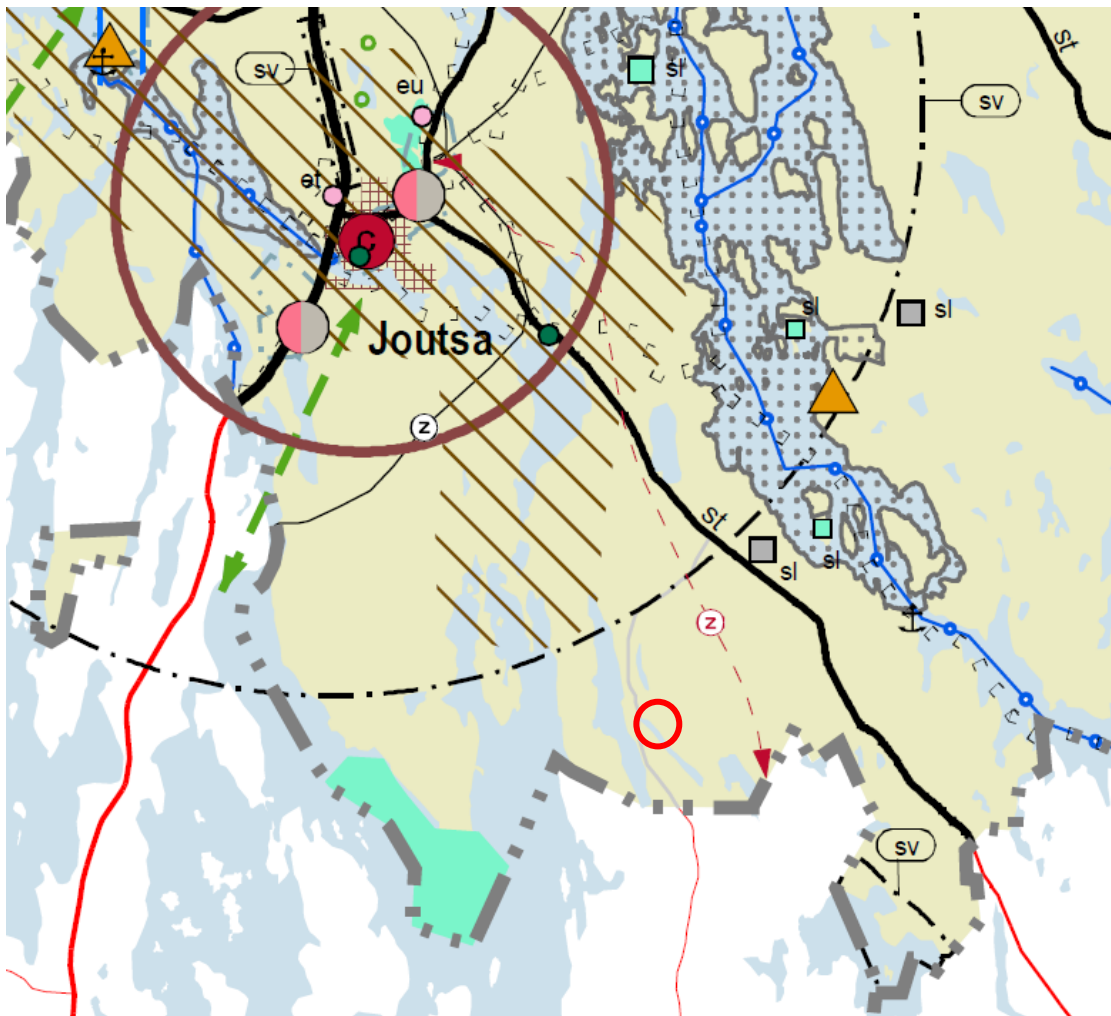
Valtioneuvoston päätöksen 14.12.2017 mukaiset uudistetut valtakunnalliset alueidenkäyttötavoitteet ovat tulleet voimaan 1.4.2018. Maankäyttö- ja rakennuslain mukaan tavoitteet on otettava huomioon ja niiden toteuttamista on edistettävä maakunnan suunnittelussa, kuntien kaavoituksessa ja valtion viranomaisten toiminnassa.

Lisätietoja ympäristöhallinnon verkkopalvelusta: https://www.ymparisto.fi/fi/elinymparisto_ja_kaavoitus/maankayton_suunnittelujarjestelma/Valtakunnalliset_alueidenkayttotavoitteet

Maakuntakaava

Joutsan kunnan alue kuuluu Keski-Suomen maakuntavaltuuston 1.12.2017 (§ 40) hyväksymän ja 26.1.2018 voimaan tulleen Keski-Suomen tarkistetun maakuntakaavan alueeseen.

Suunnittelualue kuuluu maakuntakaavan biotalouteen tukeutuvaan alueeseen (Keski-Suomen strategiaa painottava maakuntakaavamerkintä). Suunnittelualueelle ei ole osoitettu muita merkintöjä voimassa olevassa maakuntakaavassa. Suunnittelualueelta n. 2 km itään on osoitettu voimalinjan yhteystarve (punainen katkoviiva, z).



Kuva 2. Ote Keski-Suomen tarkistetusta maakuntakaavasta. Rantayleiskaavan muutosalueiden likimääräinen sijainti on esitetty punaisella ympyrällä.

Keski-Suomen liitto on aloittanut maakuntakaavan päivityksen. Päivitys koskee koko maakunnan aluetta, Kuhmoinen poislukien. Jatkossa maakuntakaavaa päivitetään Keski-Suomen alueella rullaavan maakuntakaavoituksen periaatteiden mukaisesti. Rullaavassa maakuntakaavoituksessa maakuntakaavaa muutetaan kertyneiden muutostarpeiden mukaisesti. Päivitettävään kaavan nimenä käytetään Keski-Suomen maakuntakaava 2040. Vireilletulovaiheen muu-

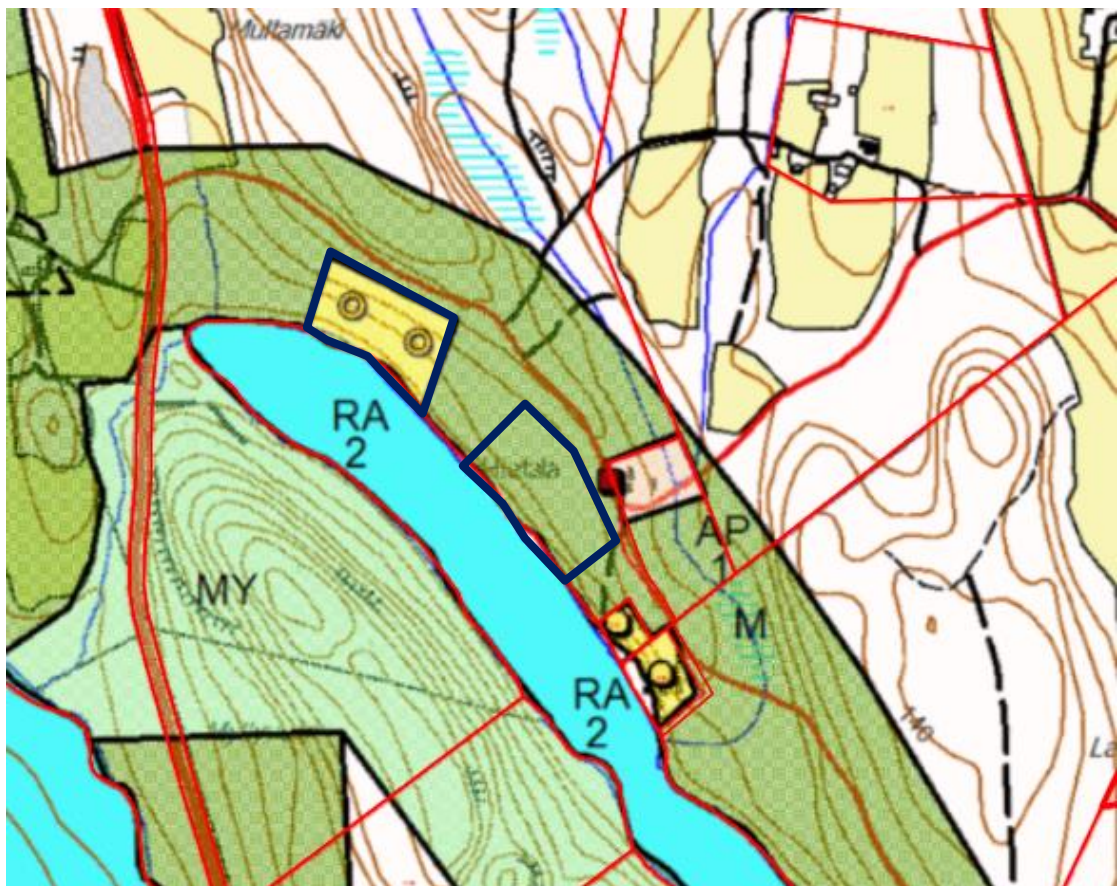
toistarpeet liittyvät seudullisesti merkittävään tuulivoimatuotantoon, liikenteeseen ja hyvinvoinnin aluerakenteeseen. Maakuntakaavan päivityksen osallistumis- ja arviointisuunnitelma (OAS) on ollut nähtävillä 7.9.-30.10.2020 välisen ajan, ja osalliset ovat voineet lausua mielipiteensä 30.10.2020 mennessä. Lisää tietoa aiheesta ja kaavasuunnittelun etenemisestä Keski-Suomen liiton internetsivuilla.

Yleiskaava

Suunnittelualueella on voimassa 3.5.2004 hyväksytty Joutsan rantayleiskaava, osa-alue 2 (Viheri-Jääsjärvi).

Voimassa olevassa rantayleiskaavassa on osoitettu Mattilan tilan 172-404-2-99 kaavamuu-
tosalueen pohjoisemmalle osalle kaksi uutta loma-asuntoalueen (RA) rakennuspaikkaa. Eteläisempi, samaan tilaan kuuluva, kaavamuu-
tosalueen osa on osoitettu maa- ja metsätalous-
valtaiseksi alueeksi (M).

Kaavamuu-
tosalueen pohjoisemman osan välittömään lähistöön ei ole osoitettu kaavassa
muuta rakentamista. Eteläisemmän kaavan muutosalueen osan eteläpuolella sijaitsee kaksi
rantayleiskaavassa osoitettua vanhaa omarantaista loma-asuntoalueen rakennuspaikkaa
(RA). Lisäksi taustamaastossa n. 90 m. etäisyydellä Kaituun rantaviivasta sijaitsee yksi
rantayleiskaavassa osoitettu vanha pientalon rakennuspaikka (AP). Muutoin suunnittelualueen
osia ympäröivät ranta-alueet on osoitettu maa- ja metsätalousvaltaiseksi alueeksi (M).



Kuva 3. Ote Joutsan rantayleiskaavasta (Osa-alue2). Kaavan muutosalueiden likimääräiset rajaukset on esitetty sinisellä viivalla.

Rakennusjärjestys

Joutsan kunnan rakennusjärjestys on tullut voimaan 1.2.2012.

Aiemmat päätökset, selvitykset ja suunnitteluaineisto

- Kaavamuu-
toksen laatimisessa tukeudutaan olemassa oleviin mm. rantaosayleiskaavaa varten laadittuihin selvityksiin. Uusia selvityksiä ei ole tarpeen laatia.
- Kaavan pohjakarttana käytetään Maanmittauslaitoksen avoimen aineiston rasterimuotoista peruskarttaa tai vektorimuotoista maastotietokantakarttaa sekä pohjakartan kiinteistöraja-
aineistona Maanmittauslaitoksen avoimen aineiston kiinteistörekisterikarttaa. Kaavamuu-
tos laaditaan mittakaavassa 1:10000.

Vaikutusalue

Suunnittelualueen lisäksi kaavan välittömään vaikutusalueeseen kuuluvat kaavan muutosalueisiin rajautuvien naapuritilojen alueet.

Osalliset (MRL 62 §)

1. Naapuritilojen maanomistajat ja ne, joiden asumiseen, työntekoon tai muihin oloihin kaava saattaa huomattavasti vaikuttaa
2. Viranomaiset, kunnan hallintokunnat ja naapurikunnat
 - Keski-Suomen ELY -keskus, Keski-Suomen liitto, Keski-Suomen museo ja Keski-Suomen pelastuslaitos
 - Joutsan kunnan hallintokunnat
3. Yhteisöt, joiden toimialaa suunnittelussa käsitellään

Kaavaprosessi

Vireilletulovaihe	<ul style="list-style-type: none">• Osallistumis- ja arviointisuunnitelman laatiminen• Kaavamuutoksen vireille tulon hallinnollinen käsittely kunnassa• Kuulutus ja tiedottaminen kaavamuutoksen vireille tuloista ja osallistumis- ja arviointisuunnitelman nähtävillä olosta (30 vrk)
Valmisteluvaihe (Luonnosvaihe)	<ul style="list-style-type: none">• Kaavaluonnoksen valmistelu• Kaavaluonnoksen hallinnollinen käsittely kunnassa• Kuulutus ja tiedottaminen kaavan muutosluonnoksen nähtävillä olosta• Kaavaluonnos nähtävillä (30 vrk)• Osallisilla ja kunnan jäsenillä on mahdollisuus esittää kaavaluonnoksesta mielipide nähtävillä oloaikana• Viranomaislausunnot kaavaluonnoksesta
Kaavaehdotusvaihe	<ul style="list-style-type: none">• Kaavaehdotuksen valmistelu• Kaavaehdotuksen hallinnollinen käsittely kunnassa• Kuulutus ja tiedottaminen kaavan muutosluonnoksen nähtävillä olosta• Kaavaehdotus nähtävillä (30 vrk)• Osallisilla ja kunnan jäsenillä on mahdollisuus esittää kaavaehdotuksesta kirjallinen mielipide (muistutus) nähtävillä oloaikana• Viranomaislausunnot kaavaehdotuksesta
Hyväksymisvaihe	<ul style="list-style-type: none">• Kaavan hyväksymisasiakirjojen laatiminen• Kunnan hallinnollinen käsittely: Rantayleiskaavan muutoksen hyväksyminen• Kaavan hyväksymistä koskevaan päätökseen on mahdollista hakea muutosta valittamalla Hämeenlinnan hallinto-oikeuteen

Tiedottaminen

Osayleiskaavan muutoksen vaiheista kuulutetaan / tiedotetaan Joutsan Seutu - lehdessä sekä Joutsan kunnan internet- sivuilla. Lisäksi suunnittelualueeseen rajautuvien naapuritilojen ja lähimpien vanhojen rakennuspaikkojen omistajille lähetetään tiedostuskirje kaavamuutoksen vireilletulo-, luonnos- ja ehdotusvaiheissa.

Arvioitavat vaikutukset

ARVIOITAVAT TEKIJÄT	SISÄLTÖ
Ympäristövaikutukset	- Luonnonympäristö - Vesistön, maaston ja luonnon ominaispiirteet - Rakennettu ympäristö
Sosiaaliset vaikutukset	- Vaikutusalueen maanomistajat ja asukkaat - Virkistystarpeet; Veneily, jokamiehenoikeus - Maanomistajien tasapuolinen kohtelu
Yhdyskuntarakenne	- Liikenne- ja kulkuyhteydet - Vesihuollon järjestäminen - Liittyminen nykyiseen rantarakentamiseen - Rakentamisesta vapaat rannat
Taloudelliset vaikutukset	- Kiinteistön arvo

Aikataulu

TYÖVAIHE	AJANKOHTA
Vireille tulo ja oas nähtävillä	3.3.-1.4.2021
Kaavaluonnos nähtävillä	7.7.- 6.8.2021
Kaavaehdotus nähtävillä	Tavoite 12 / 2021 – 02/2022
Kaavamuutoksen hyväksyminen	Tavoite 02 - 04 / 2021

Yhteystiedot ja palaute

Rantayleiskaavan muutoksen suunnittelutyöstä vastaa Ympäristösuunnittelu Oy Pirkanmaan Hämeenlinnan toimisto. Mielipiteet kaavamuutoksen vireilletulo- ja valmisteluvaiheissa sekä muistutukset kaavaehdotuksesta tulee nähtävillä oloaikana osoittaa Joutsan kunnan tekniselle lautakunnalle ja toimittaa osoitteella Joutsan kunta, Länsitie 5, PL 20, 19650 JOUTSA tai sähköpostitse kirjaamo@joutsa.fi

Ympäristösuunnittelu oy

Arto Remes, maanmittausinsinööri (AMK)
arto.remes@ymparistonsuunnittelu.fi
puh. 040 162 9193

Joutsan kunta

Tekninen johtaja Juha-Matti Näykki
juha-matti.naykki@joutsa.fi
puh. 0400 646 848